

# **Gruppo Autogrill**

**Relazione finanziaria semestrale  
consolidata al 30 giugno 2018**

## **Organi sociali**

### **Consiglio di Amministrazione <sup>1</sup>**

#### **Presidente <sup>2, 3</sup>**

Gilberto Benetton

#### **Amministratore Delegato <sup>2, 3, 4</sup>**

Gianmario Tondato Da Ruos <sup>E</sup>

#### **Amministratori**

Alessandro Benetton

Franca Bertagnin Benetton

Francesco Umile Chiappetta <sup>6, 7, I</sup>

Cristina De Benetti <sup>6, I</sup>

Massimo Di Fasanella D'Amore di Ruffano <sup>5, 8, I, L</sup>

Ernesto Albanese <sup>7, I</sup>

Marco Patuano <sup>5</sup>

Maria Pierdicchi <sup>8, I</sup>

Elisabetta Ripa <sup>5, 7, I</sup>

Paolo Roverato <sup>6, 8</sup>

Catherine Gerardin Vautrin <sup>5, I</sup>

#### **Segretario del Consiglio di Amministrazione**

Paola Bottero

### **Collegio Sindacale <sup>9</sup>**

Marco Rigotti <sup>10</sup>	Presidente
Antonella Carù <sup>10</sup>	Sindaco effettivo
Massimo Catullo <sup>10</sup>	Sindaco effettivo
Roberto Miccù <sup>10</sup>	Sindaco supplente
Patrizia Paleologo Oriundi <sup>10</sup>	Sindaco supplente

#### **Società di Revisione Legale <sup>11</sup>**

Deloitte & Touche S.p.A.

<sup>1</sup> Nominato dall'Assemblea degli Azionisti del 25 maggio 2017; in carica sino all'approvazione del bilancio dell'esercizio 2019

<sup>2</sup> Nominato dal Consiglio di Amministrazione del 25 maggio 2017

<sup>3</sup> Poteri di legge e di statuto e in particolare la rappresentanza legale della Società, da esercitarsi con firma disgiunta

<sup>4</sup> Poteri di ordinaria amministrazione, da esercitarsi con firma disgiunta, come da delibera consiliare del 25 maggio 2017

<sup>5</sup> Membro del Comitato Strategie e Investimenti

<sup>6</sup> Membro del Comitato Controllo e Rischi e Corporate Governance

<sup>7</sup> Membro del Comitato Operazioni con Parti Correlate

<sup>8</sup> Membro del Comitato per le Risorse Umane

<sup>9</sup> Nominato dall'Assemblea degli Azionisti del 24 maggio 2018; in carica sino all'approvazione del bilancio dell'esercizio 2020

<sup>10</sup> Revisore legale dei conti

<sup>11</sup> Incarico conferito dall'Assemblea degli Azionisti del 28 maggio 2015, in scadenza con l'approvazione del bilancio al 31 dicembre 2023

<sup>E</sup> Amministratore esecutivo

<sup>I</sup> Amministratore indipendente secondo i criteri del Codice di Autodisciplina delle Società quotate nella versione approvata nel mese di luglio 2014 dal Comitato per la Corporate Governance e promosso da Borsa Italiana, ABI, Ania, Assogestioni, Assonime e Confindustria, nonché ai sensi del combinato disposto degli artt. 147-ter, comma 4, e 148, comma 3, del D. Lgs. 58/1998

<sup>L</sup> Lead Independent Director

## Indice

<b>1</b>	<b>RELAZIONE INTERMEDIA SULLA GESTIONE .....</b>	<b>5</b>
1.1	Il Gruppo Autogrill .....	5
1.2	Variazioni di perimetro .....	5
1.3	Andamento del Gruppo .....	7
1.4	Settori operativi .....	17
1.5	Rapporti con Parti Correlate .....	25
1.6	Eventi successivi al 30 giugno 2018 .....	25
1.7	Evoluzione prevedibile della gestione .....	25
1.8	Posizioni o transazioni derivanti da operazioni atipiche e/o inusuali .....	25
1.9	Principali rischi e incertezze per i sei mesi restanti dell'esercizio .....	25
1.10	Informazioni ai sensi degli articoli 70 e 71 del Reg. CONSOB n. 11971/1999 .....	26
1.11	Operazione di riorganizzazione societaria .....	26
<b>2</b>	<b>BILANCIO CONSOLIDATO SEMESTRALE ABBREVIATO .....</b>	<b>27</b>
2.1	Prospetti Contabili Consolidati .....	28
2.1.1	Situazione patrimoniale-finanziaria .....	28
2.1.2	Conto economico .....	29
2.1.3	Conto economico complessivo .....	30
2.1.4	Variazioni del Patrimonio netto .....	31
2.1.5	Rendiconto finanziario .....	33
2.2	Note Illustrative .....	34
	Allegati .....	66
	Elenco delle società incluse nel perimetro di consolidamento e delle altre partecipazioni .....	66
	Attestazione del Consigliere Delegato e del Dirigente Preposto .....	70
	Relazione della Società di Revisione .....	71

### **Terminologia e simboli**

**Cambi:** oltre la metà delle attività operative del Gruppo è localizzata in Paesi in cui la divisa funzionale è diversa dall'Euro, principalmente Stati Uniti d'America, Canada, Svizzera e i paesi dell'area International. La connotazione prevalentemente locale dell'attività operativa determina, in ciascun Paese, una sostanziale corrispondenza fra la divisa di denominazione dei ricavi, dei costi e degli investimenti. Inoltre, il Gruppo persegue una politica di gestione del rischio di cambio finanziando parte delle attività nette nelle divise principali diverse dall'Euro con debiti nella stessa divisa o realizzando operazioni su cambi che determinano il medesimo effetto. Ciò non neutralizza tuttavia gli effetti delle variazioni dei tassi di cambio nella conversione delle singole voci di bilancio. Nella comparazione con i dati riferiti all'anno precedente, viene utilizzata l'espressione "a cambi costanti", che esprime la variazione che si sarebbe rilevata qualora i dati comparativi delle società consolidate con valuta funzionale diversa dall'Euro fossero stati determinati utilizzando i medesimi tassi di cambio impiegati per il primo semestre dell'esercizio precedente

**Ricavi:** nella Relazione intermedia sulla Gestione sono commentati i ricavi gestionali, che escludono le vendite di carburanti; ad essi si fa riferimento con il termine "ricavi". Le incidenze sui costi sono espresse su questa grandezza. I ricavi da vendite di carburanti, ai fini gestionali, sono classificati al netto del relativo costo, nella voce "Altri proventi operativi".

**Crescita like for like:** la crescita *like for like* dei ricavi è calcolata rettificando la Crescita organica dei ricavi per eliminare l'effetto delle nuove aperture e chiusure nonché delle variazioni di calendario. La crescita organica dei ricavi è calcolata rettificando i ricavi dei due periodi presi in esame da acquisizioni, cessioni, effetti di cambio (con la conversione delle vendite dello stesso periodo dell'anno precedente ai cambi del semestre dell'anno in corso) e comparando i ricavi del primo semestre dell'anno in corso con quelli del primo semestre dell'anno precedente.

**Ebitda:** è pari alla somma delle voci "Risultato operativo" e "Ammortamenti e Svalutazione per perdite di valore delle attività materiali e immateriali" ed è direttamente desumibile dai prospetti contabili consolidati, integrati dalle Note Illustrative. Tale indicatore non è però definito dai principi contabili IFRS; pertanto potrebbe essere non omogeneo e quindi non confrontabile con quello esposto da altre società.

**Underlying:** misura alternativa di performance determinata escludendo alcune voci di ricavo o costo al fine di migliorare la rappresentazione della redditività normalizzata del Gruppo nel semestre. In particolare sono esclusi i costi dei piani monetari di incentivazione al management (i piani "Phantom Stock Options Plan" e "Performance Share Units"), i costi di prepensionamento legati al patto intergenerazionale posto in atto nel 2018, con caratteristiche meglio descritte integrativa nelle Note Illustrative, le plusvalenze da cessione di attività operative, i costi per la riorganizzazione societaria avvenuta nel secondo semestre 2017, il beneficio non ricorrente derivante dalla riforma fiscale statunitense del 2017, oltre che i costi accessori all'acquisto di partecipazioni quando gli acquisti si siano finalizzati positivamente. Si rimanda al paragrafo "Misure alternative di performance" per l'indicazione delle componenti applicabili nella presente Relazione Finanziaria Semestrale Consolidata al 30 giugno 2018.

**Investimenti:** escludono gli investimenti in immobilizzazioni finanziarie e partecipazioni.

**Simboli:** salvo diverse indicazioni, nella Relazione intermedia sulla Gestione gli importi sono espressi in milioni di Euro e milioni di Dollari USA, rappresentati rispettivamente con €m e \$m. Nelle Note Illustrative, salvo dove diversamente indicato, gli importi sono invece espressi in migliaia, rappresentati rispettivamente con k€, k\$.

I dati potrebbero presentare in taluni casi difetti di arrotondamento dovuti alla rappresentazione in milioni; si segnala che le somme, le variazioni e le incidenze percentuali sono calcolate sui dati espressi in migliaia e non su quelli, arrotondati, esposti in milioni.

# 1 Relazione intermedia sulla Gestione

## 1.1 Il Gruppo Autogrill

Autogrill è il primo operatore al mondo nei servizi di ristorazione per chi viaggia, con una leadership riconosciuta in Nord America e in Italia.

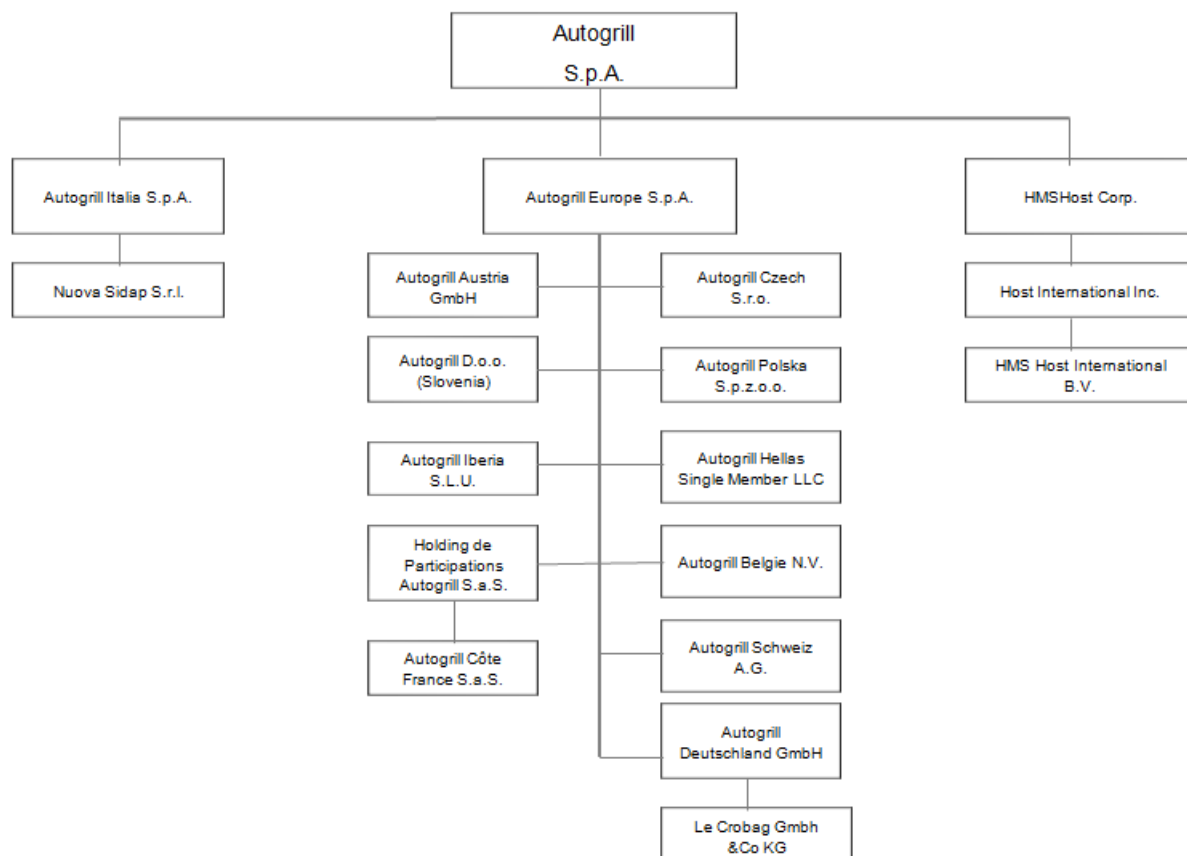
Presente in 31 Paesi con oltre 58.000 collaboratori, gestisce circa 4.000 punti vendita in circa 1.000 location e opera prevalentemente tramite contratti di concessione e sub-concessione all'interno di aeroporti, autostrade e stazioni ferroviarie, oltre che in città, centri commerciali, poli fieristici e siti culturali.

Il Gruppo gestisce un portafoglio di oltre 300 marchi a carattere sia internazionale che locale e propone alla propria clientela un'offerta molto articolata sia con marchi e concetti di proprietà (come Ciao, Bistrot, Puro Gusto, Motta, Bubbles, Beaudevin, Burger Federation, Le Crobag) sia in licenza. Questi ultimi includono marchi internazionalmente riconosciuti (come Starbucks Coffee, Burger King, Prêt à Manger) e marchi emergenti a diffusione nazionale (Leon, Shake Shack, Chick-fil-A, Panda Express).

## 1.2. Variazioni di perimetro

In data 28 febbraio 2018 il Gruppo, tramite la sua controllata tedesca Autogrill Deutschland GmbH, ha acquisito l'intero capitale sociale della società Le Crobag GmbH & Co. KG e della società F.F.N. GmbH (società non operativa), che gestiscono le attività di ristorazione a marchio Le Crobag nelle stazioni ferroviarie e delle metropolitane in Germania, Austria e Polonia. Nel 2017 Le Crobag ha generato ricavi complessivi pari a € 80 milioni, di cui € 57 milioni grazie ai locali che gestisce direttamente.

## Struttura societaria semplificata<sup>1</sup>



<sup>1</sup> Dove non diversamente specificato, le quote di controllo sono da intendersi al 100%; l'elenco completo delle partecipazioni è pubblicato negli Allegati al Bilancio consolidato.

### 1.3 Andamento del Gruppo

Nel corso del primo semestre le vendite sono cresciute del 5,2% a cambi costanti (-1,1% a cambi correnti, a causa del forte deprezzamento del dollaro statunitense), con un incremento delle vendite *like for like* del 3,9%, trainate dalla performance *like for like* registrata negli aeroporti (+5,3%), principale canale di operatività del Gruppo.

Sul fronte reddituale i risultati mostrano una leggera flessione dell'EBITDA *underlying* a cambi costanti (-1,3%), principalmente a causa delle pressioni inflazionistiche in Nord America, in particolare sulla componente lavoro.

Nel semestre il Gruppo ha concluso nuovi contratti e rinnovi contrattuali per complessivi 1.644m€ con una durata media di 7,6 anni. Di seguito il dettaglio di vincite e rinnovi per Area Geografica:

<b>Contratti vinti e rinnovati</b>		
	<b>Vincite</b>	<b>Rinnovi</b>
(m€)		
Nord America	234	439
International	450	-
Europa	338	183
<b>Totale</b>	<b>1.022</b>	<b>622</b>

**Conto economico sintetico del Gruppo<sup>2</sup>**

(m€)	1° semestre 2018	Incidenza sui Ricavi	1° semestre 2017	Incidenza sui Ricavi	Variazione	
					2017	a cambi costanti
Ricavi	2.105,8	100,0%	2.129,1	100,0%	-1,1%	5,2%
Altri proventi operativi	56,5	2,7%	52,0	2,4%	8,6%	9,8%
<b>Totale ricavi e proventi</b>	<b>2.162,3</b>	<b>102,7%</b>	<b>2.181,1</b>	<b>102,4%</b>	<b>-0,9%</b>	<b>5,3%</b>
Costo delle materie prime, sussidiarie e merci	(656,4)	31,2%	(658,7)	30,9%	-0,4%	4,8%
Costo del personale	(729,2)	34,6%	(734,2)	34,5%	-0,7%	5,7%
Costo per affitti, concessioni e royalties su utilizzo di marchi	(391,4)	18,6%	(387,2)	18,2%	1,1%	7,6%
Altri costi operativi	(258,4)	12,3%	(256,6)	12,1%	0,7%	6,8%
<b>EBITDA</b>	<b>126,9</b>	<b>6,0%</b>	<b>144,3</b>	<b>6,8%</b>	<b>-12,1%</b>	<b>-3,4%</b>
Ammortamenti e svalutazioni	(102,6)	4,9%	(99,4)	4,7%	3,2%	10,2%
<b>Risultato operativo (EBIT)</b>	<b>24,2</b>	<b>1,2%</b>	<b>44,9</b>	<b>2,1%</b>	<b>-46,0%</b>	<b>-36,6%</b>
Proventi (Oneri) finanziari	(12,7)	0,6%	(13,0)	0,6%	-2,1%	6,5%
Proventi (Oneri) su partecipazioni	0,2	0,0%	0,4	0,0%	-47,2%	-39,4%
<b>Risultato ante imposte</b>	<b>11,7</b>	<b>0,6%</b>	<b>32,3</b>	<b>1,5%</b>	<b>-63,7%</b>	<b>-56,0%</b>
Imposte sul reddito	(9,0)	0,4%	(19,1)	0,9%	-52,7%	-47,3%
<b>Risultato netto attribuibile a:</b>	<b>2,7</b>	<b>0,1%</b>	<b>13,2</b>	<b>0,6%</b>	<b>-79,7%</b>	<b>-71,7%</b>
- soci della controllante	(3,4)	0,2%	6,0	0,3%	n.s.	n.s.
- interessenze di pertinenza di terzi	6,1	0,3%	7,2	0,3%	-15,7%	-6,0%
<b>Risultato per azione (in centesimi di €)</b>						
- base	-1,3		2,4			
- diluito	-1,3		2,4			

<sup>2</sup> Le voci "Ricavi" e "Costo delle materie prime, sussidiarie e merci" differiscono da quanto esposto nel Conto economico consolidato in quanto non includono, principalmente, i ricavi da vendita di carburanti e il relativo costo, il cui valore netto è classificato nella voce "Altri proventi operativi", coerentemente con la modalità adottata dalla Direzione nell'analisi dei dati del Gruppo. Tali ricavi ammontano nel primo semestre 2018 a €197,7m (€195,3m nel primo semestre 2017) e il relativo costo ammonta nel primo semestre 2018 a €188,3m (€186,5m nel primo semestre 2017).



## Misure alternative di performance

La comparazione dei risultati del semestre rispetto a quello di confronto risulta influenzata significativamente:

- dai costi per i piani di incentivazione al management basati su azioni; la stima dei costi del piano di “Phantom Stock Option” risente infatti, in modo rilevante, dell’andamento del titolo Autogrill in Borsa e della sua variabilità, particolarmente significativa nel 2017. Nel primo semestre 2018 sono stati altresì inclusi i costi del nuovo piano di “Performance Share units”. Complessivamente i costi di tali piani sono pari a €2,7m per il primo semestre 2018 (€10,4m nel primo semestre 2017);
- dalla stima dei costi per i prepensionamenti legati al “patto intergenerazionale” pari a €9,0m (non presente nel primo semestre 2017), introdotto in Italia<sup>3</sup> e non destinato a ripetersi in modo continuativo, costituendo pertanto un’azione strategica di natura non ricorrente che penalizza temporaneamente gli indicatori di performance desumibili dal conto economico consolidato predisposto in applicazione dello IAS 1;
- i costi sostenuti nel 2018 per l’acquisizione della società LeCrobag per 0,9m€. In caso di acquisizione conclusasi positivamente, al costo di acquisizione viene data la valenza sostanziale di onere accessorio che non penalizza i risultati economici consolidati.

La lettura del conto economico consolidato senza una separata evidenziazione degli impatti di tali componenti non contribuirebbe ad una corretta interpretazione della redditività normalizzata del Gruppo nel semestre, confrontata con il semestre comparativo, limitando la valenza informativa del conto economico consolidato sintetico del Gruppo (precedentemente esposto) e del prospetto di conto economico consolidato predisposto in applicazione dello IAS 1.

Sulla base dei dati consuntivati nel semestre e considerata la significatività degli impatti sopra citati sulla comunicazione finanziaria delle *performance* del Gruppo, si è ritenuto utile introdurre le seguenti misure alternative di performance: EBITDA *underlying*, EBITDA *margin underlying*, Risultato operativo (EBIT) *underlying*, Risultato netto *underlying* (attribuibile ai soci della controllante) e Risultato per azione base *underlying* determinate come segue:

(m€)	1° semestre 2018	1° semestre 2017	Variazione	
			2017	a cambi costanti
<b>EBITDA</b>	<b>126,9</b>	<b>144,3</b>	<b>-12,1%</b>	<b>-3,4%</b>
<b>EBITDA margin</b>	<b>6,0%</b>	<b>6,8%</b>		
Costo dei piani di Stock Option	2,7	10,4		
Patto intergenerazionale	9,0	0,0		
Costi acquisizione LeCrobag	0,9	0,0		
<b>EBITDA underlying</b>	<b>139,5</b>	<b>154,7</b>	<b>-9,8%</b>	<b>-1,3%</b>
<b>EBITDA margin underlying</b>	<b>6,6%</b>	<b>7,3%</b>		

<sup>3</sup> Si rimanda per maggiori dettagli al paragrafo XXIII Fondi per rischi e oneri delle Note illustrative al Bilancio consolidato semestrale abbreviato.

(m€)	1° semestre 2018	1° semestre 2017	Variazione	
			2017	a cambi costanti
<b>Risultato operativo (EBIT)</b>	<b>24,2</b>	<b>44,9</b>	<b>-46,0%</b>	<b>-36,6%</b>
Costo dei piani di Stock Option	2,7	10,4		
Patto intergenerazionale	9,0	0,0		
Costi acquisizione LeCrobag	0,9	0,0		
<b>Risultato operativo (EBIT) underlying</b>	<b>36,9</b>	<b>55,3</b>	<b>-33,3%</b>	<b>-23,5%</b>

(m€)	1° semestre 2018	1° semestre 2017	Variazione	
			2017	a cambi costanti
<b>Risultato netto (attribuibile ai soci della controllante)</b>	<b>(3,4)</b>	<b>6,0</b>	<b>n.s.</b>	<b>n.s.</b>
Costo dei piani di Stock Option	2,7	10,4		
Patto intergenerazionale	9,0	-		
Costi acquisizione LeCrobag	0,9	-		
Effetto fiscale	(2,2)	(1,0)		
<b>Risultato netto underlying (attribuibile ai soci della controllante) (*)</b>	<b>7,0</b>	<b>15,4</b>	<b>-54,2%</b>	<b>-41,9%</b>

<b>Risultato per azione base (centesimi di €)</b>	<b>(1,3)</b>	<b>2,4</b>		
<b>Risultato per azione base Underlying (centesimi di €)</b>	<b>2,8</b>	<b>6,1</b>		

(\*) A seguito della riforma fiscale statunitense varata a fine 2017 l'onere per imposte del primo semestre 2018 è determinato sulla base della nuova aliquota fiscale e di norme di definizione del reddito imponibile che riducono il carico fiscale corrente rispetto a quello del periodo comparativo. Nella nota XXXIII delle Note Illustrative, si espone la riconciliazione tra l'onere fiscale iscritto in bilancio consolidato e l'onere fiscale teorico.

## Ricavi

Nel primi sei mesi del 2018, il Gruppo ha realizzato ricavi consolidati pari a €2.105,8m, in aumento del 5,2% a cambi costanti (-1,1% a cambi correnti) rispetto ai €2.129,1m del primo semestre 2017.

(m€)	1° semestre 2018	1° semestre 2017	Effetto Cambio	Crescita Organica				Acquisizioni	Cessioni
				Like for like		Aperture	Chiusure		
Nord America <sup>(*)</sup>	1.034,2	1.117,5	-113,2	28,3	3,1%	98,3	-96,8		
International	267,8	228,2	-8,9	20,8	9,8%	35,0	-7,3		
Europa di cui	803,9	783,3	-5,6	23,8	3,2%	28,0	-31,3	14,6	-9,0
Italia	481,8	477,1		7,1	1,5%	14,7	-17,0		
Altri paesi europei	322,0	306,3	-5,6	16,7	6,0%	13,3	-14,3	14,6	-9,0
<b>Totale Gruppo</b>	<b>2.105,8</b>	<b>2.129,1</b>	<b>-127,7</b>	<b>72,8</b>	<b>3,9%</b>	<b>161,4</b>	<b>-135,4</b>	<b>14,6</b>	<b>-9,0</b>
<sup>(*)</sup> Nord America - m\$	1.251,8	1.210,3	5,4	34,1	3,1%	119,0	-117,1		

L'aumento dei ricavi è principalmente determinato dalla solida crescita *like for like*. La crescita *like for like* (+3,9%) ha beneficiato del contributo di tutte le regioni ed è stata particolarmente significativa nel canale aeroportuale.

Alla crescita organica dei ricavi hanno contribuito le nuove aperture, principalmente in Nord Europa e Asia.

Le Crobag, società attiva nel settore della ristorazione nelle stazioni ferroviarie tedesche e acquisita dal gruppo a fine febbraio 2018, per ampliare la propria presenza in un'area geografica e in un canale di grande rilevanza strategica, più che compensa gli effetti delle cessioni di alcune attività non strategiche in Europa (aeroporto di Marsiglia e attività in Polonia).

Ricavi per canale						
(m€)	1° semestre 2018	1° semestre 2017	Variazione			
			2017	a cambi costanti	Like for Like	
Aeroporti	1.221,7	1.253,0	-2,5%	6,5%	5,3%	
Autostrade	711,1	729,5	-2,5%	0,1%	1,1%	
Altri canali	173,0	146,5	18,1%	19,8%	7,0%	
<b>Totale Ricavi</b>	<b>2.105,8</b>	<b>2.129,1</b>	<b>-1,1%</b>	<b>5,2%</b>	<b>3,9%</b>	

Nel **canale aeroportuale** le vendite sono aumentate del 6,5% a cambi costanti (in calo del 2,5% a cambi correnti), grazie al contributo di tutte le regioni. Il canale presenta una performance *like for like* del 5,3%, sostenuta dalla buona crescita delle vendite in Nord America, in Europa e Asia (in particolare India e Vietnam).

Nel **canale autostradale** i ricavi risultano sostanzialmente in linea rispetto al primo semestre 2017 (-2,5% a cambi correnti), con una crescita *like for like* dell'1,1%.

Gli **altri canali** evidenziano un incremento del 19,8% (+18,1% a cambi correnti) grazie alla sostenuta performance *like for like* (+7,0%), alle aperture di alcuni punti vendita in Europa e Asia e all'acquisizione di Le Crobag.

## EBITDA

L'EBITDA è stato pari a €126,9m, con un calo del 3,4% a cambi costanti (-12,1% a cambi correnti) rispetto a €144,3m del primo semestre 2017, e con un'incidenza del margine sui ricavi del 6,0% rispetto al 6,8% dello stesso semestre dell'anno precedente. La riduzione riflette l'effetto dei costi relativi al piano di prepensionamento avviato in Italia a marzo 2018, alcune pressioni inflazionistiche sui costi (soprattutto sul costo del lavoro) in Nord America nonché gli effetti dell'avvio di alcuni nuovi contratti in Europa e Cina che, non essendo ancora a regime, scontano una temporanea elevata incidenza della componente fissa dei canoni di affitto.

L'EBITDA underlying risulta pari €139,5m rispetto a €154,7m del semestre di confronto, in calo dell'1,3% (-9,8% a cambi correnti), con un'incidenza sui ricavi passata dal 7,3% al 6,6%.

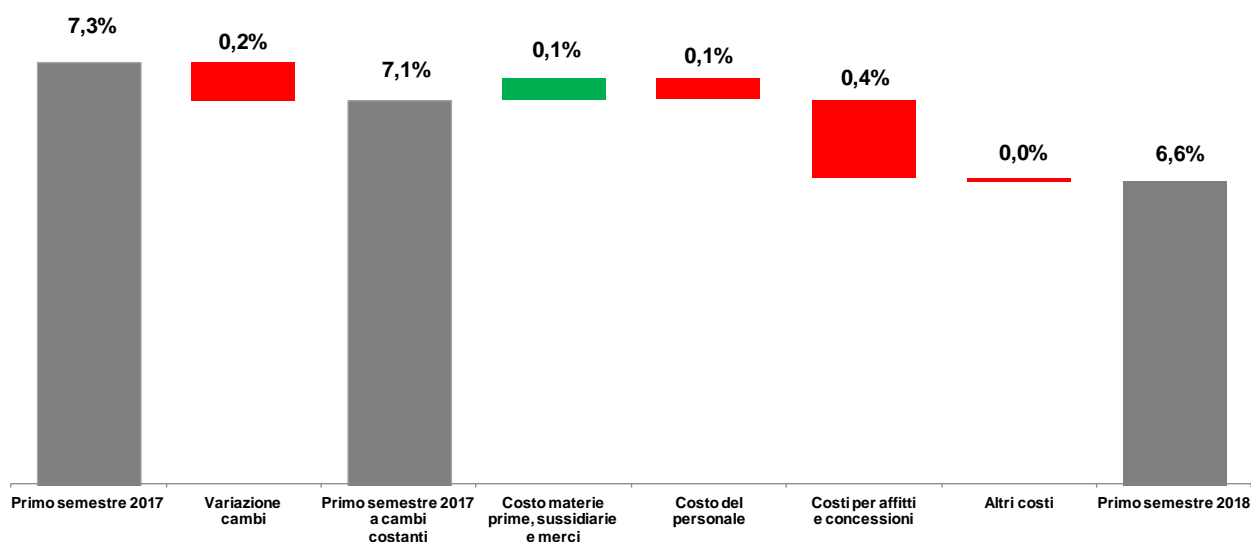
L'EBITDA del primo semestre 2018 include costi per €2,7m (€10,4m nel primo semestre 2017) relativi ai piani di incentivazione al management basati su azioni (stock option), nonché la stima dei costi per il piano di prepensionamento in Italia (€9,0m) e i costi per l'acquisizione di Le Crobag (€0,9m).

Di seguito si presenta il dettaglio di tali costi per settore operativo:

(m€)	1° semestre 2018	1° semestre 2017
Nord America		
- Costo dei piani di Stock Option	0,5	2,3
International		
- Costo dei piani di Stock Option	0,5	1,1
Europa:		-
- Costo dei piani di Stock Option	0,5	1,9
- Patto intergenerazionale	9,0	-
- Costi acquisizione Le Crobag	0,9	-
Corporate		
- Costo dei piani di Stock Option	1,2	5,1

I costi Corporate ammontano a €12m in calo rispetto a €16,4m del primo semestre 2017, principalmente grazie alla riduzione dei costi per i piani di Stock Option sopra citati.

## Evoluzione dell'Ebitda *underlying margin*



### Ammortamenti e svalutazioni

Nel corso del primo semestre 2018 gli ammortamenti e le svalutazioni sono stati pari a €102,6m, in aumento del 10,2% a cambi costanti (3,2% a cambi correnti) rispetto a €99,4m del primo semestre 2017 per effetto dei maggiori investimenti realizzati nel secondo semestre 2017 e primo semestre 2018. La voce includeva, nel solo primo semestre 2017, svalutazioni per 0,5m€.

### Oneri finanziari netti

Gli oneri finanziari netti ammontano a €12,7m rispetto a €13,0m del primo semestre 2017, in aumento a cambi costanti del 6,5% (-2,1% a cambi correnti). Il calo degli interessi passivi, determinato da un costo medio del debito pari a 3,1% rispetto al 3,9% del primo semestre 2017, è stato controbilanciato da maggiori differenze negative su cambi.

### Imposte sul reddito

Le imposte ammontano a €9,0m, rispetto a €19,1m del primo semestre 2017, in calo sia per la minore base imponibile sia per la riduzione delle aliquote fiscali statunitensi, a seguito della riforma fiscale varata a fine 2017.

### Risultato netto di Gruppo

Il risultato netto attribuibile ai soci della controllante del primo semestre 2018 è stato pari a una perdita di €3,4m rispetto ad un utile €6,0m del primo semestre 2017.

Il risultato netto *underlying* è pari ad un utile di €7m rispetto ad un utile di €15,4m del primo semestre 2017, come indicato nel paragrafo "Misure alternative di *performance*".

Gli utili di terzi ammontano a €6,1m (€7,2m nel primo semestre 2017).

## Situazione Patrimoniale - Finanziaria Consolidata riclassificata<sup>4</sup>

L'informativa sulle variazioni della situazione patrimoniale-finanziaria è contenuta nelle Note Illustrative a cui si rimanda. Si segnala in particolare che l'incremento della voce "Attività immateriali" è legato all'acquisizione di Le Crobag che ha comportato, in fase di primo consolidamento, l'iscrizione di marchi per 30,6m€ e avviamento per 16,3m€ (maggiori informazioni sono desumibili dal paragrafo 2.2.2 delle Note Illustrative).

(m€)	30/06/2018	31/12/2017	Variazione	
			2017	a cambi costanti
Attività immateriali	936,2	871,6	64,6	50,2
Immobili, impianti e macchinari	924,3	880,9	43,4	31,3
Immobilizzazioni finanziarie	29,9	24,4	5,6	5,4
<b>A) Capitale immobilizzato</b>	<b>1.890,4</b>	<b>1.776,9</b>	<b>113,5</b>	<b>87,0</b>
Rimanenze	124,8	116,2	8,6	7,9
Crediti commerciali	53,8	49,0	4,9	5,3
Altri crediti	137,5	145,7	(8,1)	(7,2)
Debiti commerciali	(356,5)	(351,2)	(5,4)	(2,7)
Altri debiti	(345,3)	(365,6)	20,3	25,1
<b>B) Capitale di esercizio</b>	<b>(385,7)</b>	<b>(405,9)</b>	<b>20,2</b>	<b>28,3</b>
<b>Capitale investito (A+B)</b>	<b>1.504,7</b>	<b>1.371,0</b>	<b>133,8</b>	<b>115,3</b>
<b>C) Altre attività e passività non correnti non finanziarie</b>	<b>(116,9)</b>	<b>(131,7)</b>	<b>14,8</b>	<b>17,0</b>
<b>D) Capitale investito netto (A+B+C)</b>	<b>1.387,8</b>	<b>1.239,3</b>	<b>148,6</b>	<b>132,3</b>
Patrimonio netto attribuibile ai soci della controllante	604,7	649,9	(45,2)	(47,8)
Patrimonio netto attribuibile ad interessenze di pertinenza di terzi	47,6	45,4	2,3	1,5
<b>E) Patrimonio netto</b>	<b>652,3</b>	<b>695,3</b>	<b>(42,9)</b>	<b>(46,3)</b>
Debiti finanziari a medio-lungo termine	840,1	531,9	308,2	297,4
Crediti finanziari a medio-lungo termine	(15,8)	(12,5)	(3,4)	(3,1)
<b>F) Posizione finanziaria netta a medio-lungo termine</b>	<b>824,2</b>	<b>519,4</b>	<b>304,8</b>	<b>294,3</b>
Debiti finanziari a breve termine	117,4	225,4	(108,1)	(109,7)
Disponibilità e crediti finanziari a breve termine	(206,1)	(200,8)	(5,3)	(6,0)
<b>G) Posizione finanziaria netta a breve termine</b>	<b>(88,7)</b>	<b>24,6</b>	<b>(113,4)</b>	<b>(115,7)</b>
<b>Posizione finanziaria netta (F+G)</b>	<b>735,5</b>	<b>544,0</b>	<b>191,5</b>	<b>178,6</b>
<b>H) Totale (E+F+G), come in D)</b>	<b>1.387,8</b>	<b>1.239,3</b>	<b>148,6</b>	<b>132,3</b>

<sup>4</sup> Le voci della Situazione Patrimoniale-Finanziaria Consolidata riclassificata sono direttamente desumibili dai prospetti contabili del Bilancio Consolidato, integrati dalle relative Note Illustrative, ad eccezione della voce "Immobilizzazioni finanziarie", che esclude i "Crediti finanziari verso terzi" (€ 15,8m) classificati nella voce "Crediti finanziari a medio-lungo termine" della Posizione finanziaria netta ed inclusi nelle "Altre attività finanziarie" dell'attivo non corrente nella Situazione Patrimoniale-Finanziaria Consolidata.

## Generazione di cassa netta

(m€)	1° semestre 2018	1° semestre 2017	Variazione
EBITDA	126,9	144,3	(17,4)
Variazione capitale circolante netto	(33,2)	(42,9)	9,7
Altro	(4,1)	(1,0)	(3,1)
<b>Flusso monetario da attività operative</b>	<b>89,6</b>	<b>100,4</b>	<b>(10,8)</b>
Imposte pagate	(13,0)	(11,1)	(1,9)
Interessi netti pagati	(10,8)	(15,9)	5,1
<b>Flusso monetario netto da attività operative</b>	<b>65,8</b>	<b>73,3</b>	<b>(7,6)</b>
Investimenti netti pagati	(130,3)	(128,3)	(2,1)
<b>Flusso monetario netto dopo gli investimenti</b>	<b>(64,6)</b>	<b>(54,9)</b>	<b>(9,6)</b>
Acquisizione Le Crobag	(59,0)	-	(59,0)
<b>Generazione di cassa netta ante dividendi</b>	<b>(123,6)</b>	<b>(54,9)</b>	<b>(68,7)</b>
Pagamento dividendi	(53,1)	(42,9)	(10,2)
<b>Generazione di cassa netta</b>	<b>(176,6)</b>	<b>(97,8)</b>	<b>(78,8)</b>

Nel primo semestre 2018 il Flusso monetario netto dopo gli investimenti risulta in peggioramento rispetto a quanto realizzato nello stesso semestre dell'anno precedente, per effetto della contrazione dell'EBITDA, parzialmente compensata da una maggiore generazione di cassa dal capitale circolante netto.

La generazione di cassa netta del primo semestre 2018 include anche l'esborso per l'acquisizione di Le Crobag per complessivi 59m€, al netto della cassa acquisita.

A giugno 2018 il Gruppo ha pagato un dividendo agli Azionisti di Autogrill S.p.A. pari a €48,3m (€40,7m nel primo semestre 2017). Nel corso del primo semestre 2018 sono stati pagati dividendi agli azionisti di minoranza delle società consolidate<sup>5</sup> per €4,8m (€2,2m nel primo semestre 2017).

<sup>5</sup> Esposti al netto degli aumenti di capitale

## Posizione Finanziaria Netta

L'indebitamento finanziario al 30 giugno 2018 è risultato pari a €735,5m rispetto ai €544,0m del 31 dicembre 2017. Al 30 giugno 2018 l'indebitamento finanziario netto è denominato per il 59% in Dollari USA (rispetto all'83% del 31 dicembre 2017) e per la parte rimanente in Euro. Alla stessa data il debito a tasso fisso, o convertito a tasso fisso mediante contratti di *Interest Rate Swap*, risulta pari al 29% dell'ammontare complessivo, rispetto al 38% del 31 dicembre 2017.

Il *fair value* dei contratti derivati per la gestione del rischio tasso d'interesse al 30 giugno 2018 è negativo per 3,2m€ (pressochè pari a zero fine 2017).

Il debito è composto prevalentemente da obbligazioni non quotate a medio-lungo termine e utilizzi di linee bancarie "*committed*", anch'esse a medio-lungo termine. Al 30 giugno 2018 la durata media residua dei finanziamenti in essere è di circa 3 anni e 7 mesi, rispetto ai 3 anni e 3 mesi circa al 31 dicembre 2017.

Si ricorda che a gennaio 2018 la Capogruppo ha ottenuto due nuove linee di credito:

- un finanziamento con scadenza finale gennaio 2023, articolato in una linea *Term Amortizing* e una linea *Revolving Amortizing*, rispettivamente di €100m e di €200m. La linea "*Term Amortizing*" prevede il rimborso annuale, a partire da gennaio 2021, di 2 rate da €25m e l'estinzione alla scadenza del capitale residuo pari a €50m. La linea *revolving* prevede la riduzione del *commitment* a partire da gennaio 2021, di 2 rate da €62,5m e la cancellazione a scadenza del *commitment* residuo pari a €75m;
- una linea *revolving* ("*Revolving Facilities Agreement*") di €100m con scadenza nel gennaio 2023.

Le due linee sono state utilizzate per estinguere anticipatamente, nel febbraio 2018, il finanziamento *revolving* di nominali €400m, parzialmente utilizzato, con scadenza originaria a marzo 2020.

Si segnala che il 26 giugno 2018 la controllata HMSHost Corp. ha ottenuto un nuovo finanziamento con scadenza finale giugno 2023, articolato in una linea *Term Loan* e una linea *Revolving Credit Facility*, entrambe di \$200m. La linea "*Term Loan*" prevede il rimborso annuale, a partire da giugno 2020, di una rata da \$50m e l'estinzione alla scadenza del capitale residuo pari a \$50m. Le due linee sono state utilizzate per estinguere anticipatamente, rispetto alla scadenza originaria di marzo 2020, il finanziamento *revolving* di nominali \$300m, utilizzato per \$200m.



## 1.4 Settori operativi

### Ricavi per Area Geografica

(m€)	1° semestre 2018	1° semestre 2017	Variazione	
			2017	a cambi costanti
Nord America	1.034,2	1.117,5	-7,5%	3,0%
International	267,8	228,2	17,3%	22,1%
Italia	481,8	477,1	1,0%	1,0%
Altri Paesi europei	322,0	306,3	5,2%	7,1%
Totale Europa	803,9	783,3	2,6%	3,4%
<b>Totale Ricavi</b>	<b>2.105,8</b>	<b>2.129,1</b>	<b>-1,1%</b>	<b>5,2%</b>

### EBITDA per Area Geografica

(m€)	1° semestre 2018	Incidenza sui Ricavi	1° semestre 2017	Incidenza sui Ricavi	Variazione	
					2017	a cambi costanti
Nord America	97,2	9,4%	113,8	10,2%	-14,6%	-4,8%
International	23,3	8,7%	21,4	9,4%	9,1%	13,4%
Europa	18,4	2,3%	25,6	3,3%	-28,2%	-27,0%
Costi Corporate	(12,0)	-	(16,4)	-	27,1%	27,1%
<b>Totale EBITDA</b>	<b>126,9</b>	<b>6,0%</b>	<b>144,3</b>	<b>6,8%</b>	<b>-12,1%</b>	<b>-3,4%</b>

### Investimenti per Area Geografica

(m€)	1° semestre 2018	1° semestre 2017	Variazione	
			2017	a cambi costanti
Nord America	59,9	51,9	15,3%	28,7%
International	20,0	17,5	14,4%	19,4%
Europa	45,5	40,5	12,3%	12,3%
Corporate	0,3	0,1	n.s	n.s
<b>Investimenti</b>	<b>125,7</b>	<b>110,1</b>	<b>14,2%</b>	<b>21,1%</b>

## Nord America<sup>6</sup>

Nel primo semestre 2018 il Nord America ha generato **ricavi** per \$1.251,8m, in aumento a cambi costanti del 3,0% (3,4% a cambi correnti<sup>7</sup>) rispetto a \$1.210,3m del primo semestre 2017.



La *performance* in Nord America è stata sostenuta dal buon andamento delle vendite *like for like* (+3,1%), in particolare nel canale aeroportuale (+3,8%).

Le vendite negli aeroporti sono aumentate complessivamente del 3,7% (+4,1% a cambi correnti). I ricavi nel canale autostradale sono stati invece sostanzialmente stabili rispetto all'anno precedente (+0,1% a cambi costanti e +1,0% a cambi correnti). La riduzione delle vendite negli altri canali è legata all'uscita pianificata dai centri commerciali.

Ricavi per geografia				
(m\$)	1° semestre 2018	1° semestre 2017	Variazione	
			2017	a cambi costanti
Stati Uniti	1.119,7	1.089,6	2,8%	2,8%
Canada	132,0	120,7	9,4%	4,8%
<b>Totale Ricavi</b>	<b>1.251,8</b>	<b>1.210,3</b>	<b>3,4%</b>	<b>3,0%</b>

Ricavi per canale				
(m\$)	1° semestre 2018	1° semestre 2017	Variazione	
			2017	a cambi costanti
Aeroporti	1.052,4	1.011,3	4,1%	3,7%
Autostrade	190,5	188,7	1,0%	0,1%
Altri canali	8,8	10,3	-14,8%	-14,8%
<b>Totale Ricavi</b>	<b>1.251,8</b>	<b>1.210,3</b>	<b>3,4%</b>	<b>3,0%</b>

<sup>6</sup> Il settore operativo include le attività gestite negli Stati Uniti ed in Canada.

<sup>7</sup> La variazione a cambi correnti risente dell'impatto dovuto all'apprezzamento del dollaro statunitense nei confronti del dollaro canadese (\$5,4m).

(m\$)	1° semestre 2018	1° semestre 2017	Variazione	
			2017	a cambi costanti
<b>EBITDA</b>	<b>117,6</b>	<b>123,2</b>	<b>-4,6%</b>	<b>-4,8%</b>
<i>% sui ricavi</i>	<i>9,4%</i>	<i>10,2%</i>		
<b>EBITDA underlying</b>	<b>118,3</b>	<b>125,7</b>	<b>-5,9%</b>	<b>-6,2%</b>
<i>% sui ricavi</i>	<i>9,4%</i>	<i>10,4%</i>		

In Nord America l'**EBITDA** del primo semestre 2018 è risultato pari a \$117,6m, in calo del 4,8% a cambi costanti (-4,6% a cambi correnti) rispetto ai \$123,2m del primo semestre 2017, a causa soprattutto delle pressioni inflazionistiche sul costo del lavoro e, in misura minore, sui costi di acquisto dei prodotti di alcuni *brand*. L'EBITDA del primo semestre 2018 include costi di ristrutturazione e di composizione di una vertenza di lavoro collettiva per un totale di \$ 4,4m. L'incidenza dell'EBITDA sui ricavi passa dal 10,2% al 9,4%.

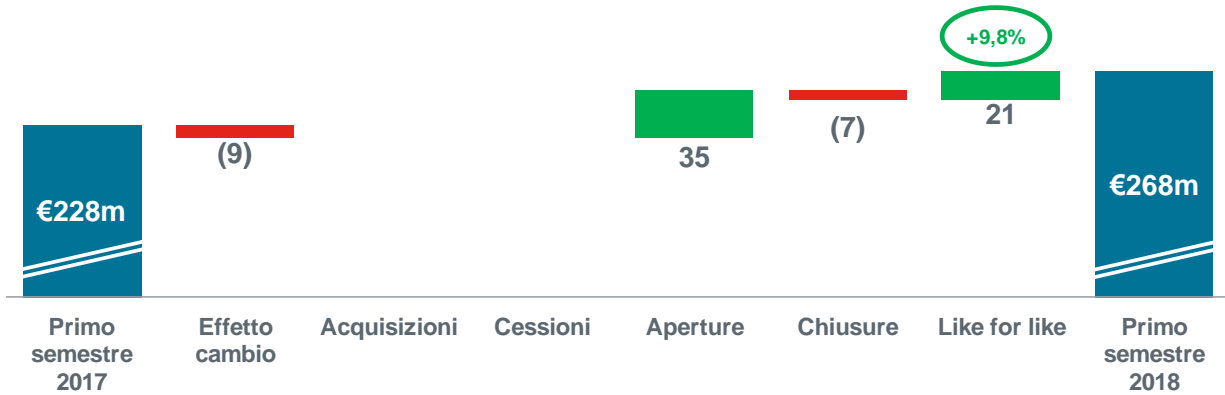
L'EBITDA *underlying* risulta pari a \$118,3m nel primo semestre 2018 rispetto a \$125,7m nel primo semestre 2017, con una variazione del -5,9% (-6,2% a cambi costanti) e un'incidenza sui ricavi del 9,4% in calo rispetto al 10,4% del primo semestre 2017.

(m\$)	1° semestre 2018	1° semestre 2017	Variazione	
			2017	a cambi costanti
<b>Investimenti netti</b>	<b>72,5</b>	<b>56,2</b>	<b>28,8%</b>	<b>28,7%</b>
<i>% sui ricavi</i>	<i>5,8%</i>	<i>4,6%</i>		

Gli investimenti hanno riguardato principalmente gli scali aeroportuali di Orlando e Tampa e le aree di servizio sulle autostrade del New Jersey e dell'Illinois.

## International<sup>8</sup>

Nel primo semestre 2018 i **ricavi** sono stati pari a €267,8m, in crescita del 22,1% (17,3% a cambi correnti) rispetto ai €228,2m del primo semestre 2017.



L'ottima *performance* registrata nell'Area riflette una crescita del *like for like* pari al 9,8% e il contributo delle nuove aperture realizzate in Olanda, Norvegia, Vietnam e India.

Il **canale aeroportuale** registra un aumento dei ricavi pari al 21,5% (16,2% a cambi correnti), grazie alle ottime *performance* registrate in Olanda (aeroporto di Schiphol), e al contributo delle nuove aperture in Norvegia (Oslo), Vietnam e India (Nuova Delhi).

Nel canale **Altri** la crescita è legata alla *performance* positiva nelle stazioni ferroviarie olandesi e inglesi, nonché alle nuove aperture del periodo.

<sup>8</sup> L'Area include una serie di "location" in Nord Europa (Schiphol Airport ad Amsterdam, stazioni ferroviarie e outlet olandesi, Regno Unito, Irlanda, Svezia, Danimarca, Finlandia e Norvegia) e nel Resto del mondo (Emirati Arabi, Turchia, Russia, India, Indonesia, Malesia, Vietnam, Australia, Nuova Zelanda e Cina).

<b>Ricavi per geografia</b>				
(m€)	1° semestre 2018	1° semestre 2017	Variazione	
			2017	a cambi costanti
Nord Europa	188,2	162,5	15,8%	16,8%
Resto del mondo	79,6	65,7	21,2%	36,9%
<b>Totale Ricavi</b>	<b>267,8</b>	<b>228,2</b>	<b>17,3%</b>	<b>22,1%</b>

<b>Ricavi per canale</b>				
(m€)	1° semestre 2018	1° semestre 2017	Variazione	
			2017	a cambi costanti
Aeroporti	235,7	202,8	16,2%	21,5%
Altri canali	32,0	25,4	26,1%	26,9%
<b>Totale Ricavi</b>	<b>267,8</b>	<b>228,2</b>	<b>17,3%</b>	<b>22,1%</b>

(m€)	1° semestre 2018	1° semestre 2017	Variazione	
			2017	a cambi costanti
<b>EBITDA</b>	<b>23,3</b>	<b>21,4</b>	<b>9,1%</b>	<b>13,4%</b>
<i>% sui ricavi</i>	<i>8,7%</i>	<i>9,4%</i>		
<b>EBITDA underlying</b>	<b>23,8</b>	<b>22,5</b>	<b>5,6%</b>	<b>10,3%</b>
<i>% sui ricavi</i>	<i>8,9%</i>	<i>9,9%</i>		

L'**EBITDA** dell'Area è risultato pari a €23,3m, in aumento del 13,4% (9,1% a cambi correnti) rispetto a €21,4m del primo semestre 2017, grazie all'incremento delle vendite. I costi sostenuti per la fase di avvio delle attività in alcuni Paesi di recente ingresso e alcuni ritardi nelle aperture in Nord Europa hanno comportato una riduzione dell'incidenza del margine sui ricavi che passa dal 9,4% all'8,7%.

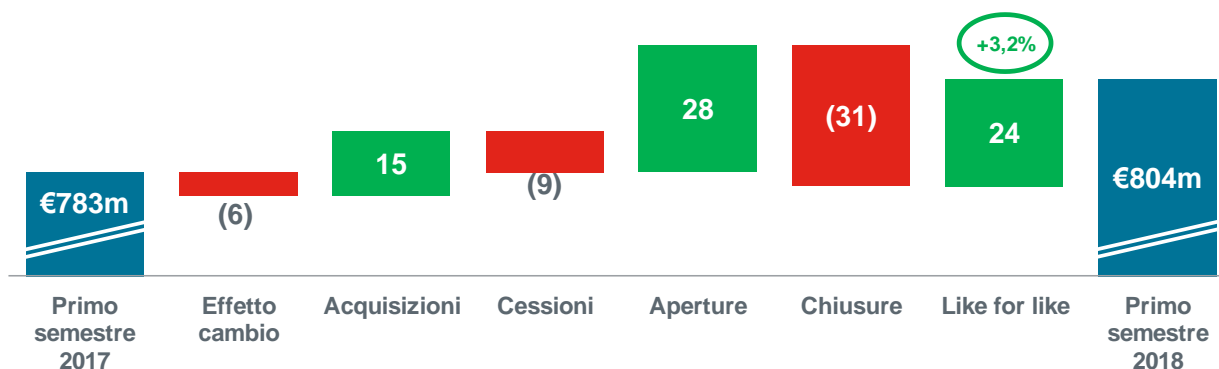
L'**EBITDA underlying** risulta pari a € 23,8m nel primo semestre 2018 rispetto a € 22,5m dello stesso semestre dell'anno precedente, con una variazione del 10,3% (5,6% a cambi correnti) e un'incidenza sui ricavi del 8,9% rispetto al 9,9% del primo semestre 2017.

	1° semestre 2018	1° semestre 2017	Variazione	
			2017	a cambi costanti
(m€)				
<b>Investimenti netti</b>	<b>20,0</b>	<b>17,5</b>	<b>14,4%</b>	<b>19,4%</b>
<i>% sui ricavi</i>	<i>7,5%</i>	<i>7,7%</i>		

Nell'Area **International** i principali investimenti sono stati effettuati negli aeroporti olandesi e norvegesi e in Cina.

**Europa**

In Europa i ricavi nel primo semestre 2018 sono pari a €803,9m, in aumento del 3,4% a cambi costanti (2,6% a cambi correnti) rispetto a €783,3m dello stesso semestre dell'anno precedente, grazie alla buona performance del canale aeroportuale.



Le vendite *like for like* sono cresciute del 3,2%. Si segnala in particolare l'ottima performance negli aeroporti (con crescita a perimetro costante di oltre il 7%) e nelle stazioni ferroviarie (con crescita a perimetro costante di oltre l'8%).

Le autostrade in **Italia** registrano una crescita dei ricavi *like for like* pari allo 0,8%. Le aperture e chiusure nette, leggermente negative, riflettono gli effetti dell'ultima fase di razionalizzazione della presenza sulla rete autostradale.

Negli **Altri Paesi Europei** il canale autostradale registra una crescita delle vendite *like for like* del 3,7%. Negli aeroporti le vendite aumentano grazie alla buona performance *like for like*, in particolare degli aeroporti svizzeri. Le vendite del canale "Altri" registrano un aumento del 20,8% a cambi costanti grazie al contributo di Le Crobag, società attiva nelle stazioni ferroviarie tedesche acquisita a fine febbraio 2018.

Ricavi per geografia				
(m€)	1° semestre 2018	1° semestre 2017	Variazione	
			2017	a cambi costanti
Italia	481,8	477,1	1,0%	1,0%
Altri Paesi europei	322,0	306,3	5,2%	7,1%
<b>Totale Ricavi</b>	<b>803,9</b>	<b>783,3</b>	<b>2,6%</b>	<b>3,4%</b>

<b>Ricavi per canale</b>				
	1° semestre 2018	1° semestre 2017	Variazione	
			2017	a cambi costanti
(m€)				
Autostrade	553,7	555,3	-0,3%	0,2%
Aeroporti	116,5	116,4	0,0%	1,9%
Altri canali	133,7	111,6	19,8%	20,8%
<b>Totale Ricavi</b>	<b>803,9</b>	<b>783,3</b>	<b>2,6%</b>	<b>3,4%</b>

	1° semestre 2018	1° semestre 2017	Variazione	
			2017	a cambi costanti
(m€)				
<b>EBITDA</b>	<b>18,4</b>	<b>25,6</b>	<b>-28,2%</b>	<b>-27,0%</b>
<i>% sui ricavi</i>	2,3%	3,3%		
<b>EBITDA underlying</b>	<b>28,8</b>	<b>27,5</b>	<b>4,8%</b>	<b>6,5%</b>
<i>% sui ricavi</i>	3,6%	3,5%		

L'**EBITDA** in Europa è stato pari a €18,4m, in calo del 27 % (-28,2% a cambi correnti) rispetto ai €25,6m del primo semestre 2017, per effetto dello stanziamento dei costi relativi al piano di prepensionamento avviato in Italia a marzo 2018 (€9,0m). Escludendo tali costi l'EBITDA sarebbe aumentato dell' 8,6% a cambi costanti. Il contributo di Le Crobag all'EBITDA ammonta a 2,6m€.

L'EBITDA *underlying* risulta pari a €28,8m nel primo semestre 2018 rispetto a €27,5m nello stesso periodo del 2017, con una variazione del 4,8% (6,5% a cambi costanti) e un'incidenza sui ricavi del 3,6% (3,5% nel primo semestre 2017).

	1° semestre 2018	1° semestre 2017	Variazione	
			2017	a cambi costanti
(m€)				
<b>Investimenti netti</b>	<b>45,5</b>	<b>40,5</b>	<b>12,3%</b>	<b>12,3%</b>
<i>% sui ricavi</i>	5,7%	5,2%		

I principali investimenti hanno interessato le aree di servizio autostradali in Italia e Francia e gli aeroporti di Zurigo e Atene.



## 1.5 Rapporti con Parti Correlate

Le operazioni effettuate con parti correlate del Gruppo non sono qualificabili né come atipiche né come inusuali, rientrando nella normale attività della Società. Tali operazioni sono effettuate nell'interesse della Società e del Gruppo a normali condizioni di mercato.

Si rinvia alla sezione "Altre informazioni" delle Note Illustrative al Bilancio consolidato semestrale abbreviato per ulteriori informazioni in merito ai rapporti intrattenuti con parti correlate, anche in relazione alle informazioni da fornire a norma del regolamento emanato dalla CONSOB con delibera n. 17221 del 12 marzo 2010, successivamente modificato con delibera n. 17389 del 23 giugno 2010. La "Procedura operazioni con parti correlate" è disponibile sul sito internet della Società ([www.autogrill.com](http://www.autogrill.com) – sezione Governance/Parti Correlate).

## 1.6 Eventi successivi al 30 giugno 2018

Non sono intervenuti eventi successivi alla data di riferimento del bilancio consolidato semestrale abbreviato tali da richiedere una rettifica dei valori del bilancio consolidato semestrale abbreviato o una ulteriore informativa nelle Note Illustrative.

## 1.7 Evoluzione prevedibile della gestione

Alla luce dei risultati realizzati nel primo semestre 2018 il Gruppo prevede di realizzare per l'intero anno 2018 i seguenti risultati (al cambio Dollaro statunitense/Euro pari a 1,20):

- Ricavi per circa 4.700m€, con una crescita sostenuta da una buona performance like for like;
- EBITDA Underlying tra i 410m€ e i 420m€; questa misura alternativa di performance non include costi per il patto intergenerazionale e altre iniziative di efficientamento in Italia (fino a 22m€) e costi per i piani di stock option (8m€);
- Utile per Azione Underlying tra 0,38€ e 0,42€, considerando un costo medio del debito del 3,5% e un'ipotesi di tax rate di Gruppo del 25%.

I risultati previsti per il 2018 confermano altresì le aspettative della guidance triennale presentata al mercato a marzo 2018.

## 1.8 Posizioni o transazioni derivanti da operazioni atipiche e/o inusuali

Nel corso del primo semestre del 2018 non si sono verificate operazioni atipiche e/o inusuali, così come definite dalla Comunicazione CONSOB n. DEM/6064293 del 28 luglio 2006.

## 1.9 Principali rischi e incertezze per i sei mesi restanti dell'esercizio

Il Gruppo Autogrill è esposto a rischi e incertezze esterne, derivanti da fattori esogeni connessi al contesto macroeconomico generale o specifico del settore operativo in cui vengono sviluppate le attività, ai mercati finanziari, all'evoluzione del quadro normativo nonché a rischi derivanti da scelte strategiche e legati ai processi operativi di gestione. Gli scenari elaborati dal Gruppo sono fondati sulle più aggiornate previsioni disponibili. Tuttavia, la situazione economica è caratterizzata da un certo livello di incertezza e pertanto le previsioni sono soggette a un margine di volatilità.

Escludendo inattesi e rilevanti fattori di discontinuità, le principali incertezze per il secondo semestre riguardano l'evolversi del contesto macroeconomico e geopolitico, l'andamento del traffico e la conseguente capacità di attrarre la clientela anche attraverso l'utilizzo di nuove tecnologie, la propensione al consumo delle persone in viaggio, l'evolversi delle normative del mercato del lavoro ed in particolare per quanto riguarda i salari minimi, l'oscillazione dei prezzi delle materie prime rilevanti, direttamente o indirettamente, per il settore e l'ingresso in nuovi mercati/paesi.

Per una disamina dei principali rischi ai quali il Gruppo è esposto si rinvia all'apposito paragrafo della Relazione sulla Gestione al Bilancio Consolidato 2017.

### **1.10 Informazioni ai sensi degli articoli 70 e 71 del Reg. CONSOB n. 11971/1999**

Il Consiglio di Amministrazione di Autogrill S.p.A., in data 24 gennaio 2013, ha deliberato di avvalersi della facoltà, prevista dalla delibera CONSOB n. 18079 del 20 gennaio 2012, di derogare all'obbligo di mettere a disposizione del pubblico il documento informativo previsto dagli articoli 70 e 71 del Regolamento CONSOB n. 11971/1999 in ipotesi di operazioni significative di fusione, scissione, aumento di capitale mediante conferimento di beni in natura, acquisizione e cessione. In considerazione della rilevanza dell'operazione di riorganizzazione societaria realizzata dalla Capogruppo nel 2017, in data 28 dicembre 2017 Autogrill ha pubblicato, su base volontaria, un documento informativo redatto in conformità all'allegato 3B (schema 3) del suddetto regolamento CONSOB, richiamato dal sopra citato art. 71.

### **1.11 Operazione di riorganizzazione societaria**

In data 1 gennaio 2018 è divenuto efficace il conferimento in natura, da parte di Autogrill S.p.A. di tre rami d'azienda, a tre differenti società di nuova o recente costituzione che ha completato il progetto di riorganizzazione societaria avviato nel corso del 2017 e finalizzato a separare le attività di holding dalle attività operative in Italia. Comparando le attività nette conferite alla data dell'1 gennaio 2018 con quelle al 30 giugno 2017, prese a riferimento per le operazioni societarie, il complesso di attività e passività effettivamente conferite alle tre differenti società, di complessivi € 501m, ha determinato il riconoscimento di un conguaglio netto a favore di Autogrill S.p.A. pari a circa €8,5m.

## **2. Bilancio consolidato semestrale abbreviato**

## 2.1 Prospetti Contabili Consolidati

### 2.1.1 Situazione patrimoniale-finanziaria

Note (k€)	30.06.2018	<i>di cui con parti correlate</i>	31.12.2017	<i>di cui con parti correlate</i>
<b>ATTIVITA'</b>				
	<b>Attività correnti</b>		<b>511.642</b>	
I	Cassa e altre disponibilità liquide		170.850	169.590
II	Altre attività finanziarie		35.227	31.213
III	Crediti per imposte sul reddito		5.830	15.373
IV	Altri crediti	16.460	131.690	130.292
V	Crediti commerciali	2.442	53.826	48.972
VI	Rimanenze		124.813	116.202
	<b>Attività non correnti</b>		<b>1.971.733</b>	<b>1.837.260</b>
VII	Immobili, impianti e macchinari		924.322	880.916
VIII	Avviamento		825.671	795.928
IX	Altre attività immateriali		110.501	75.679
X	Partecipazioni		3.196	3.506
XI	Altre attività finanziarie	6.977	42.575	33.344
XII	Attività per imposte differite		55.184	37.815
XIII	Altri crediti		10.284	10.072
	<b>TOTALE ATTIVITA'</b>		<b>2.493.969</b>	<b>2.348.902</b>
<b>PASSIVITA' E PATRIMONIO NETTO</b>				
	<b>PASSIVITA'</b>		<b>1.841.628</b>	<b>1.653.637</b>
	<b>Passività correnti</b>		<b>819.209</b>	<b>942.194</b>
XIV	Debiti commerciali	12.263	356.527	351.168
XV	Debiti per imposte sul reddito		1.966	3.566
XVI	Altri debiti	764	317.256	343.773
XIX	Debiti bancari		109.878	218.244
XVII	Altre passività finanziarie		7.492	7.202
XXI	Obbligazioni		-	-
XXIII	Fondi per rischi e oneri		26.090	18.241
	<b>Passività non correnti</b>		<b>1.022.419</b>	<b>711.443</b>
XV	Debiti per imposte sul reddito		5.057	4.916
XVIII	Altri debiti		34.735	33.230
XIX	Finanziamenti al netto della quota corrente		535.931	235.442
XX	Altre passività finanziarie		8.298	6.000
XXI	Obbligazioni		295.828	290.413
XII	Passività per imposte differite		31.466	28.517
XXII	Piani a benefici definiti		77.483	80.110
XXIII	Fondi per rischi e oneri		33.621	32.815
XXIV	<b>PATRIMONIO NETTO</b>		<b>652.341</b>	<b>695.265</b>
	- attribuibile ai soci della controllante		604.720	649.894
	- attribuibile alle interessenze di pertinenza di terzi		47.621	45.371
	<b>TOTALE PASSIVITA' E PATRIMONIO NETTO</b>		<b>2.493.969</b>	<b>2.348.902</b>

## 2.1.2 Conto economico

<b>Note</b>	<b>(k€)</b>	<b>1° semestre 2018</b>	<i>di cui con parti correlate</i>	<b>1° semestre 2017</b>	<i>di cui con parti correlate</i>
<b>XXV</b>	Ricavi	2.303.458	16	2.324.359	25
<b>XXVI</b>	Altri proventi operativi	47.083	736	43.212	908
	<b>Totale ricavi e altri proventi operativi</b>	<b>2.350.541</b>		<b>2.367.571</b>	
<b>XXVII</b>	Costo delle materie prime, sussidiarie e merci	844.630	85	845.181	55
<b>XXVIII</b>	Costo del personale	729.160	2.576	734.195	2.575
<b>XXIX</b>	Costo per affitti, concessioni e royalties su utilizzo marchi	391.439	37.529	387.249	36.447
<b>XXX</b>	Altri costi operativi	258.442	1.509	256.632	1.387
<b>XXXI</b>	Ammortamenti	102.645		98.863	
<b>XXXI</b>	Svalutazioni per perdite di valore di attività materiali ed immateriali	-		558	
	<b>Risultato operativo</b>	<b>24.225</b>		<b>44.893</b>	
<b>XXXII</b>	Proventi finanziari	1.000	45	976	47
<b>XXXII</b>	Oneri finanziari	(13.715)		(13.961)	
	Proventi (oneri) su partecipazioni	201		381	
	<b>Risultato ante imposte</b>	<b>11.711</b>		<b>32.289</b>	
<b>XXXIII</b>	Imposte sul reddito	(9.032)		(19.099)	
<b>XXXIV</b>	<b>Risultato del periodo</b>	<b>2.679</b>		<b>13.190</b>	
	Risultato attribuibile a:				
	- soci della controllante	(3.407)		5.973	
	- interessenze di pertinenza di terzi	6.086		7.217	
<b>XXXIV</b>	<b>Risultato per azione (in centesimi di €)</b>				
	- base	(1,3)		2,4	
	- diluito	(1,3)		2,4	

## 2.1.3 Conto economico complessivo

Note (k€)	1° semestre 2018	1° semestre 2017
<b>Risultato del periodo</b>	<b>2.679</b>	<b>13.190</b>
<b>Componenti del conto economico complessivo che non saranno riclassificate nel risultato del periodo</b>		
XXIV Rivalutazione delle (passività)/attività nette sull'obbligazione per benefici definiti	189	717
XXIV Effetto fiscale sulle componenti del conto economico complessivo che non saranno riclassificate nel risultato del periodo	(45)	(336)
	<b>144</b>	<b>381</b>
<b>Componenti del conto economico complessivo che possono essere riclassificate successivamente nel risultato del periodo</b>		
XXIV Partecipazioni contabilizzate con il metodo del patrimonio netto - quota delle altre componenti del conto economico complessivo	28	(177)
XXIV Differenze di cambio da conversione delle gestioni estere	7.878	(29.982)
XXIV Utili/(perdite) su coperture di investimenti netti	354	(157)
XXIV Effetto fiscale sulle componenti del conto economico complessivo che possono essere riclassificate successivamente nel risultato del periodo	(89)	39
	<b>8.171</b>	<b>(30.277)</b>
<b>Totale conto economico complessivo del periodo</b>	<b>10.994</b>	<b>(16.706)</b>
- attribuibile ai soci della controllante	2.885	(20.578)
- attribuibile alle interessenze di pertinenza di terzi	8.109	3.872

## 2.1.4 Variazioni del Patrimonio netto

(no

ta XXIV)

	Capitale sociale	Riserva legale	Riserva di conversione	Altre riserve e utili indivisi	Azioni proprie in portafoglio	Risultato netto del periodo	Patrimonio Netto attribuibile ai soci della controllante	Patrimonio Netto attribuibile alle interessenze di pertinenza di terzi
<b>(k€)</b>								
<b>31.12.2017</b>	<b>68.688</b>	<b>13.738</b>	<b>22.885</b>	<b>449.127</b>	<b>(720)</b>	<b>96.176</b>	<b>649.894</b>	<b>45.371</b>
<b>Conto economico complessivo del periodo</b>								
Risultato netto del periodo						(3.407)	(3.407)	6.086
Differenze di cambio da conversione dei bilanci in valute diverse dall'euro e altri movimenti	-	-	5.855	-	-	-	5.855	2.023
Utili/(perdite) su "net investment hedge" al netto dell'effetto fiscale	-	-	265	-	-	-	265	-
Partecipazioni contabilizzate con il metodo del patrimonio netto - quota delle altre componenti del conto economico complessivo	-	-	28	-	-	-	28	-
Utili/(perdite) attuariali sull'obbligazione per benefici definiti al netto dell'effetto fiscale	-	-	-	144	-	-	144	-
<b>Totale conto economico complessivo del periodo</b>	<b>-</b>	<b>-</b>	<b>6.148</b>	<b>144</b>	<b>-</b>	<b>(3.407)</b>	<b>2.885</b>	<b>8.109</b>
<b>Operazioni con soci, rilevate direttamente nel patrimonio netto</b>								
<b>Contribuzioni da parte dei soci e distribuzioni a questi in qualità di soci</b>								
Esercizio piani di stock option	-	-	-	242	-	-	242	-
Destinazione utile netto 2017 a riserve	-	-	-	47.876	-	(47.876)	-	-
Aumenti di capitale	-	-	-	-	-	-	-	7.941
Distribuzione dividendi	-	-	-	-	-	(48.300)	(48.300)	(13.800)
<b>Totale contribuzioni da parte dei soci e distribuzioni a questi in qualità di soci</b>	<b>-</b>	<b>-</b>	<b>-</b>	<b>48.117</b>	<b>-</b>	<b>(96.176)</b>	<b>(48.059)</b>	<b>(5.859)</b>
<b>Totale operazioni con soci</b>	<b>-</b>	<b>-</b>	<b>-</b>	<b>48.117</b>	<b>-</b>	<b>(96.176)</b>	<b>(48.059)</b>	<b>(5.859)</b>
<b>30.06.2018</b>	<b>68.688</b>	<b>13.738</b>	<b>29.033</b>	<b>497.388</b>	<b>(720)</b>	<b>(3.407)</b>	<b>604.720</b>	<b>47.621</b>

	Capitale sociale	Riserva legale	Riserva di conversione	Altre riserve e utili indivisi	Azioni proprie in portafoglio	Risultato netto del periodo	Patrimonio Netto attribuibile ai soci della controllante	Patrimonio Netto attribuibile alle interessenze di pertinenza di terzi
<b>(k€)</b>								
<b>31.12.2016</b>	<b>68.688</b>	<b>13.738</b>	<b>72.323</b>	<b>392.078</b>	<b>(1.447)</b>	<b>98.228</b>	<b>643.608</b>	<b>43.997</b>
<b>Conto economico complessivo del periodo</b>								
Risultato del periodo						5.973	5.973	7.217
Differenze di cambio da conversione dei bilanci in valute diverse dall'euro e altri movimenti	-	-	(26.637)	-	-	-	(26.637)	(3.345)
Utili/(perdite) su "net investment hedge" al netto dell'effetto fiscale	-	-	(118)	-	-	-	(118)	-
Partecipazioni contabilizzate con il metodo del patrimonio netto - quota delle altre componenti del conto economico complessivo	-	-	(177)	-	-	-	(177)	-
Utili/(perdite) attuariali sull'obbligazione per benefici definiti al netto dell'effetto fiscale	-	-	-	381	-	-	381	-
<b>Totale conto economico complessivo del periodo</b>	<b>-</b>	<b>-</b>	<b>(26.932)</b>	<b>381</b>	<b>-</b>	<b>5.973</b>	<b>(20.578)</b>	<b>3.872</b>
<b>Operazioni con soci, rilevate direttamente nel patrimonio netto</b>								
<b>Contribuzioni da parte dei soci e distribuzioni a questi in qualità di soci</b>								
Esercizio piani di stock option				34	727		761	-
Destinazione utile netto 2016 a riserve	-	-	-	61.773	-	(61.773)	-	-
Aumenti di capitale	-	-	-	-	-	-	-	11.094
Distribuzione dividendi	-	-	-	(4.220)	-	(36.455)	(40.675)	(12.656)
<b>Totale contribuzioni da parte dei soci e distribuzioni a questi in qualità di soci</b>	<b>-</b>	<b>-</b>	<b>-</b>	<b>57.587</b>	<b>727</b>	<b>(98.228)</b>	<b>(39.914)</b>	<b>(1.562)</b>
<b>Variazioni nell'interessenza partecipativa in controllate</b>								
Effetto acquisizione di partecipazioni non totalitarie	-	-	-	(3.080)	-	-	(3.080)	813
<b>Totale operazioni con soci</b>	<b>-</b>	<b>-</b>	<b>-</b>	<b>54.507</b>	<b>727</b>	<b>(98.228)</b>	<b>(42.994)</b>	<b>(749)</b>
<b>30.06.2017</b>	<b>68.688</b>	<b>13.738</b>	<b>45.391</b>	<b>446.966</b>	<b>(720)</b>	<b>5.973</b>	<b>580.036</b>	<b>47.120</b>



## 2.1.5 Rendiconto finanziario

(k€)	1° semestre 2018	1° semestre 2017
<b>Cassa e altre disponibilità liquide nette iniziali</b>	<b>141.693</b>	<b>128.698</b>
Risultato ante imposte e oneri finanziari netti del periodo	24.426	45.274
Ammortamenti e svalutazioni delle immobilizzazioni, al netto delle rivalutazioni (nota XXXI)	102.645	99.421
Rettifiche di valore e plusvalenze su realizzo di attività finanziarie	(201)	(381)
Plusvalenze da realizzo di immobilizzazioni (nota VII)	(4.339)	(1.033)
Altre poste non monetarie	242	-
Variazione del capitale di esercizio	(25.629)	(37.324)
Variazione netta delle attività e passività non correnti non finanziarie	(7.567)	(5.606)
<b>Flusso monetario da attività operativa</b>	<b>89.577</b>	<b>100.352</b>
Imposte pagate	(13.022)	(11.133)
Interessi netti pagati	(10.804)	(15.883)
<b>Flusso monetario netto da attività operativa</b>	<b>65.751</b>	<b>73.336</b>
Investimenti pagati in immobili, impianti e macchinari e in attività immateriali	(138.492)	(132.726)
Prezzo di realizzo delle immobilizzazioni cedute	8.170	4.462
Acquisto di partecipazioni minori	(207)	(2.049)
Acquisizione Le Crobag	(59.026)	-
Variazione netta delle attività finanziarie non correnti	(3.108)	(4.327)
<b>Variazione netta delle attività finanziarie non correnti</b>	<b>(192.663)</b>	<b>(134.640)</b>
Rimborsi di obbligazioni	-	(138.504)
Utilizzo di linee di credito disponibili a medio-lungo termine	65.597	142.334
Accensione di finanziamenti a medio-lungo termine	229.072	-
Rimborsi di finanziamenti a medio-lungo termine	(160.102)	(1.917)
Accensione di finanziamenti a breve termine al netto dei rimborsi	16.604	59.647
Pagamento di dividendi	(48.300)	(40.656)
Esercizio stock option piano 2010	-	761
Altri movimenti (*)	(3.137)	(3.229)
<b>Flusso monetario da attività di finanziamento</b>	<b>99.734</b>	<b>18.436</b>
<b>Flusso monetario del periodo</b>	<b>(27.178)</b>	<b>(42.868)</b>
Differenze cambio su disponibilità liquide nette	1.764	(1.855)
<b>Cassa e altre disponibilità liquide nette finali</b>	<b>116.279</b>	<b>83.975</b>

(k€)		
<b>Riconciliazione cassa e altre disponibilità liquide nette</b>		
<b>Cassa e altre disponibilità liquide nette iniziali al 1° gennaio 2018 e al 1° gennaio 2017</b>	<b>141.693</b>	<b>128.698</b>
Cassa e altre disponibilità liquide equivalenti	169.590	158.744
Scoperti di conto corrente	(27.897)	(30.046)
<b>Cassa e altre disponibilità liquide nette finali al 30 giugno 2018 e al 30 giugno 2017</b>	<b>116.279</b>	<b>83.975</b>
Cassa e altre disponibilità liquide equivalenti	170.850	141.182
Scoperti di conto corrente	(54.571)	(57.207)

\* Include anche la distribuzione di dividendi ai soci di minoranza delle società consolidate, al netto degli aumenti di capitale per 4.752k€ nel primo semestre 2018 (2.224k€ nel primo semestre 2017)

## 2.2 Note Illustrative

### *Attività del Gruppo*

Il Gruppo Autogrill svolge attività di ristorazione principalmente negli aeroporti, presso aree di servizio autostradali e nelle stazioni ferroviarie, in virtù di contratti comunemente detti di concessione.

### 2.2.1 Principi contabili e criteri di consolidamento

#### *Principi generali*

Il bilancio consolidato semestrale abbreviato al 30 giugno 2018 è stato redatto in osservanza di quanto previsto dall'art. 154-ter del D.Lgs. 24 febbraio 1998 n. 58 (Testo Unico della Finanza – TUF) e successive modifiche e integrazioni ed in conformità al principio contabile internazionale IAS 34 applicabile all'informativa finanziaria infrannuale. Esso non comprende tutte le informazioni richieste dagli IFRS nella redazione del bilancio annuale e pertanto deve essere letto congiuntamente al bilancio consolidato dell'esercizio chiuso al 31 dicembre 2017.

Nel presente bilancio consolidato semestrale abbreviato, i principi contabili e i criteri di consolidamento adottati sono consistenti, salvo quanto di seguito indicato per i principi omologati nel semestre, con quelli utilizzati per la redazione del bilancio consolidato per l'esercizio 2017, al quale si fa rinvio per una loro puntuale illustrazione; parimenti i principi contabili e i criteri di consolidamento adottati sono consistenti con quelli adottati nella redazione del bilancio consolidato semestrale abbreviato al 30 giugno 2017.

E' da rilevare come la redazione del bilancio consolidato semestrale abbreviato richieda da parte degli Amministratori l'effettuazione di stime e di assunzioni che hanno effetto sui valori dei ricavi, dei costi, delle attività e delle passività di bilancio e sull'informativa relativa ad attività e passività potenziali alla data del bilancio consolidato semestrale abbreviato. Se nel futuro tali stime e assunzioni, che sono basate sulla miglior valutazione da parte degli Amministratori stessi, dovessero differire dalle circostanze effettive, saranno modificate in modo appropriato nel periodo in cui le circostanze stesse variano.

Si segnala, inoltre, che taluni processi valutativi, in particolare quelli più complessi quali ad esempio la determinazione di eventuali perdite di valore di attività non correnti, sono generalmente effettuati in modo completo solo in sede di redazione del bilancio annuale, allorquando sono disponibili tutte le informazioni eventualmente necessarie, salvo i casi in cui vi siano indicatori di impairment che richiedano una immediata valutazione di eventuali perdite di valore.

Il processo di valutazione delle attività/passività connesse a obbligazioni da piani a benefici definiti viene effettuato in modo puntuale solo a fine esercizio, a meno che non vi siano indicatori che inducono a ritenere necessario, già in corso d'anno, un aggiornamento di stima; al 30 giugno 2018 è stato effettuato un adeguamento delle stime con tassi di attualizzazione applicabili nel semestre e la rilevazione dell'adeguamento della passività con contropartita nel patrimonio netto (Nota XXIV).

Con riferimento alla rilevazione delle passività per piani di incentivazioni monetarie del management ("Phantom Stock Option" e "Performance Share Units"), l'utilizzo delle migliori informazioni disponibili sull'andamento atteso del titolo nel contesto delle stime attuariali del valore della passività può non corrispondere all'effettivo andamento del titolo nei periodi successivi con conseguente necessità di adeguamento della passività quando tali informazioni diventano disponibili.

Infine, la stima dell'onere per imposte, ai sensi dello IAS 34, è effettuata utilizzando l'opzione del calcolo puntuale della passività alla data del 30 giugno 2018.

Nel bilancio consolidato semestrale abbreviato i dati economici e del rendiconto finanziario del semestre sono confrontati con quelli dell'analogo semestre del precedente esercizio. La posizione finanziaria netta e le voci della situazione patrimoniale – finanziaria consolidata al 30 giugno 2018 sono confrontate con i corrispondenti dati consuntivi al 31 dicembre 2017.

Il bilancio consolidato semestrale abbreviato al 30 giugno 2018 è redatto nella prospettiva della continuità aziendale e adotta l'Euro come valuta di presentazione. I prospetti di bilancio ed i valori indicati nelle Note Illustrative, salvo dove diversamente indicato, sono rappresentati in migliaia di Euro (k€).

Si riportano di seguito i principi contabili, emendamenti e interpretazioni emessi dallo IASB e omologati dall'Unione Europea da adottare obbligatoriamente nei bilanci degli esercizi che iniziano il 1° gennaio 2018:

- IFRS 9: Strumenti finanziari.
- IFRS 15: Ricavi provenienti da contratti con i clienti.
- Modifiche all'IFRS 15: Ricavi provenienti da contratti con i clienti.
- Ciclo annuale di miglioramenti agli IFRS 2014-2016 (ad eccezione delle modifiche all'IFRS 12 – Informativa sulle partecipazioni in altre società, con efficacia retroattiva al 1° gennaio 2017).
- Modifiche all'IFRS 2: Pagamenti basati su azioni.
- Interpretazione IFRIC 22 – Operazioni in valuta estera e anticipi.

L'applicazione delle interpretazioni e dei nuovi principi sopra elencati non ha determinato effetti significativi sul bilancio consolidato del Gruppo Autogrill (sia da un punto di vista di classificazione che di determinazione delle grandezze) da evidenziare nelle presenti Note Illustrative.

Si riportano di seguito i principi contabili, emendamenti e interpretazioni emessi dallo IASB e omologati dall'Unione Europea da adottare obbligatoriamente nei bilanci degli esercizi che iniziano successivamente al 1° gennaio 2018 e non adottati in via anticipata dal Gruppo al 31 dicembre 2017:

- Modifiche all'IFRS 9: Strumenti finanziari – Elementi di pagamento anticipato con compensazione negativa (applicabile dal 1° gennaio 2019).
- IFRS 16: Leasing (applicabile dal 1° gennaio 2019, non avendo optato per l'applicazione anticipata al 1° gennaio 2018).

Il nuovo principio contabile IFRS 16 richiede il riconoscimento patrimoniale di attività e passività per tutte le locazioni in essere (che implica la determinazione del "net present value" al 1° gennaio 2019, mediante l'attualizzazione dei canoni fissi minimi garantiti), sulla base di metodi alternativi di contabilizzazione previsti dal principio contabile che possono avere differenti effetti sulle attività e passività iscritte in sede di prima applicazione del principio stesso.

In considerazione del significativo volume di impegni futuri per locazioni operative, il Gruppo ha posto in essere uno specifico programma di studio per la determinazione dei relativi impatti contabili ad esso connessi, mediante un'approfondita analisi dei contratti e delle clausole in essi contenute, oltre che la determinazione del tasso di attualizzazione da applicare nel calcolo della nuova passività riveniente da tali contratti nonché per la valutazione della opportunità di applicare le disposizioni transitorie previste dal principio che consentono alcune semplificazioni di cui il Gruppo potrebbe decidere di avvalersi. Il processo di analisi è ancora in corso, non permettendo pertanto ad oggi di fornire una stima ragionevole dei potenziali impatti. Contestualmente nel 2018 il Gruppo ha intrapreso un progetto volto all'implementazione dei sistemi informativi demandati alla gestione del nuovo processo relativo alla contabilizzazione dei contratti di locazione operativa. Si ricorda che l'adozione di tale principio non avrà effetto, per pattuizioni contrattuali stabilite con gli istituti finanziari, sulla determinazione dei covenant finanziari dei contratti in essere.

Si espongono di seguito i tassi di cambio applicati per la conversione in Euro dei bilanci delle principali controllate denominati in altre divise:

	2018		2017		
	Corrente al 30 giugno	Medio del periodo	Corrente al 30 giugno	Medio del periodo	Corrente al 31 dicembre
Dollaro USA	1,1658	1,2104	1,1412	1,0830	1,1993
Dollaro canadese	1,5442	1,5457	1,4785	1,4453	1,5039
Franco svizzero	1,1569	1,1697	1,0930	1,0766	1,1702
Sterlina inglese	0,8861	0,8798	0,8793	0,8606	0,8872

#### *Area e metodi di consolidamento*

Rispetto al 31 dicembre 2017 l'area di consolidamento non ha subito variazioni significative, fatta eccezione per l'acquisizione della società tedesca Le Crobag avvenuta a febbraio 2018, come segnalato nel successivo paragrafo 2.2.2 "Acquisizioni di imprese".

Si segnala che HMSHost Corporation e le sue controllate, secondo la prassi in vigore nei Paesi a matrice anglosassone, chiudono l'esercizio il venerdì più prossimo al 31 dicembre e lo suddividono in 13 periodi di 4 settimane ciascuno, a loro volta raggruppati in "trimestri" di 12 settimane, ad eccezione dell'ultimo trimestre che è di 16 settimane. Di conseguenza, le rispettive situazioni contabili incluse nel bilancio consolidato semestrale abbreviato al 30 giugno 2018 sono riferite al periodo 30 dicembre 2017 – 15 giugno 2018, mentre quelle di confronto sono relative al periodo 30 dicembre 2016 – 16 giugno 2017. Tale prassi non determina effetti significativi sulla rappresentazione della situazione patrimoniale-finanziaria al 30 giugno 2018 e del risultato del periodo.

## 2.2.2. Acquisizioni di imprese

Il Gruppo Autogrill, attraverso la controllata Autogrill Deutschland GmbH, ha acquisito l'intero capitale sociale delle società Le Crobag GmbH & Co. KG e F.F.N. GmbH, che gestiscono attività di ristorazione nelle stazioni, con il marchio Le Crobag, in Germania, Austria e Polonia. Le Crobag contava, al momento dell'acquisizione, 123 locali, in parte a gestione diretta e in parte concessi in licenza, di cui 114 nella sola Germania. Nel 2017 ha registrato ricavi complessivi pari a € 80 milioni, di cui € 57 milioni grazie ai locali che gestisce direttamente, per un EBITDA complessivo di circa € 7 milioni. Il valore complessivo dell'operazione è ammontato a €68m di cui 14,2m€ tramite il rimborso di debiti finanziari della società acquisita e 6,5m€ con pagamento differito al 2019.

L'operazione è stata effettuata il 28 febbraio 2018 e il Gruppo Le Crobag è consolidato a partire dalla stessa data. Tale operazione è stata realizzata attraverso l'acquisizione delle attività e passività di Le Crobag, il cui fair value è stato determinato applicando tecniche valutative generalmente utilizzate nelle acquisizioni. L'operazione ha comportato:

- la rilevazione di imposte differite attive pari a 7,0m€, quale valorizzazione dei benefici fiscali attesi dall'operazione di acquisizione per effetto della deducibilità fiscale in Germania dell'avviamento e del marchio acquisiti;
- la rilevazione del marchio Le Crobag per complessivi 30,6 m€
- un incremento dell'avviamento del Gruppo pari a 16,3 m€

Si ricorda che l'IFRS 3 revised consente l'appostazione di eventuali ulteriori poste che dovessero evidenziarsi rilevabili alla data di acquisizione, entro il termine dei 12 mesi successivi alla data di acquisizione stessa. Pertanto quanto esposto di seguito è da considerarsi provvisorio.

(m€)	Le Crobag	Rettifiche alla situazione di acquisizione	Le Crobag rettificato
Immobili, impianti e macchinari	8,6		8,6
Attività immateriali	2,9	30,6	33,4
Immobilizzazioni finanziarie	2,0		2,0
<b>A) Immobilizzazioni</b>	<b>13,6</b>	<b>30,6</b>	<b>44,1</b>
<b>B) Capitale d'esercizio</b>	<b>(1,9)</b>		<b>(1,9)</b>
<b>C) Altre attività e passività non correnti non finanziarie</b>	<b>(0,0)</b>	<b>7,0</b>	<b>7,0</b>
<b>D) Capitale investito netto (A+B+C)</b>	<b>11,6</b>	<b>37,6</b>	<b>49,2</b>
Patrimonio netto del Gruppo	(0,1)	37,6	37,4
Patrimonio netto di terzi	-		-
<b>E) Patrimonio netto</b>	<b>(0,1)</b>		<b>(0,1)</b>
<b>F) Indebitamento netto</b>	<b>11,7</b>		<b>11,7</b>
<b>G) Totale, come in D)</b>	<b>11,6</b>		<b>11,6</b>
Costo di acquisizione (*)			53,8
Avviamento			16,3

(\*) di cui 6,5m€ con pagamento differito al 2019

Il conto economico del semestre beneficia di ricavi connessi alla nuova realtà acquisita per 14,6m€ mentre l'EBITDA generato è pari a 2,6m€.

## 2.2.3 Note alle voci patrimoniali

### Attività correnti

#### I. Cassa e altre disponibilità liquide

(k€)	30.06.2018	31.12.2017	variazione
Conti correnti e depositi bancari	120.963	119.020	1.943
Denaro e valori in cassa	49.887	50.570	(683)
<b>Totale</b>	<b>170.850</b>	<b>169.590</b>	<b>1.260</b>

La voce “Denaro e valori in cassa” comprende sia la fisiologica dotazione di contanti presso i punti vendita, sia le somme in corso di accredito sui depositi bancari. L’importo della voce può variare anche in misura rilevante in relazione alla cadenza dei prelievi degli incassi presso i punti di vendita, generalmente affidati a soggetti terzi specializzati.

Il Rendiconto finanziario evidenzia la natura delle fonti e degli impieghi di liquidità che hanno concorso alla variazione della voce, unitamente al saldo degli scoperti di conto corrente.

#### II. Altre attività finanziarie

(k€)	30.06.2018	31.12.2017	variazione
Crediti finanziari verso terzi	15.366	13.665	1.701
Crediti verso società emittenti carte di credito	19.257	15.157	4.100
Valore di mercato di strumenti derivati su tassi di interesse - di copertura	48	536	(488)
Valore di mercato di strumenti derivati su tassi di cambio - di copertura	556	1.855	(1.299)
<b>Totale</b>	<b>35.227</b>	<b>31.213</b>	<b>4.014</b>

La voce “Crediti finanziari verso terzi” è prevalentemente composta da crediti a breve termine verso gli azionisti di minoranza di alcune delle società controllate nordamericane.

L’incremento della voce “Crediti verso società emittenti carte di credito” è connesso a fenomeni di stagionalità.

La voce “Valore di mercato di strumenti derivati su tassi di interesse – di copertura” include la quota corrente del fair value delle operazioni di copertura del rischio tasso di interesse in essere al 30 giugno 2018 e al 31 dicembre 2017, per valori nozionali complessivi di 100m\$. La quota non corrente è iscritta nelle “Altre passività finanziarie” non correnti per 3.197k€ (Nota XX).

La voce “Valore di mercato di strumenti derivati su tassi di cambio – di copertura” accoglie la valutazione al fair value delle operazioni di copertura del rischio tasso di cambio al 30 giugno 2018, riferite all’acquisto e/o alla vendita a termine di valuta e collegate a finanziamenti e pagamenti di dividendi infragruppo.

#### III. Crediti per imposte sul reddito

La voce ammonta a 5.830k€, rispetto a 15.373k€ al 31 dicembre 2017, e si riferisce ad acconti e a crediti per imposte sul reddito. Il saldo dell’esercizio precedente rifletteva i maggiori acconti versati negli Stati Uniti durante l’esercizio 2017 sulla base della normativa fiscale vigente al momento del versamento, utilizzati nel corso del 2018 a compensazione di debiti per imposte correnti.

#### IV. Altri crediti

(k€)	30.06.2018	31.12.2017	variazione
Fornitori	34.995	40.377	<b>(5.382)</b>
Canoni anticipati di locazione e concessione	20.363	16.420	<b>3.943</b>
Erario e pubbliche amministrazioni	22.289	21.920	<b>369</b>
Crediti verso concedenti per investimenti	2.284	2.864	<b>(580)</b>
Subconcessionari	3.376	1.750	<b>1.626</b>
Crediti verso controllante per consolidato fiscale	12.599	12.599	<b>0</b>
Personale	1.161	648	<b>513</b>
Altri	34.623	33.714	<b>909</b>
<b>Totale</b>	<b>131.690</b>	<b>130.292</b>	<b>1.398</b>

La voce “Fornitori” è riferita a crediti per contributi promozionali e per premi da fornitori in attesa di liquidazione, nonché ad anticipi a fornitori per servizi.

La voce “Canoni anticipati di locazione e concessione” si riferisce a canoni di locazione corrisposti ai concedenti in via anticipata, per effetto di previsioni contrattuali.

La voce “Erario e pubbliche amministrazioni” è rimasta sostanzialmente invariata rispetto al 31 dicembre 2017 ed è relativa prevalentemente a crediti per imposte indirette.

La voce “Crediti verso concedenti per investimenti” è connessa a investimenti commerciali effettuati per conto dei concedenti, per effetto di previsioni contrattuali.

La voce “Subconcessionari” è riferita ai crediti verso terzi per attività date in sub-concessione, ed accoglie principalmente i crediti vantati in relazione agli affitti.

La voce “Crediti verso controllante per consolidato fiscale” si riferisce al credito verso Edizione S.r.l., vantato da parte delle società italiane del Gruppo che hanno aderito al consolidato fiscale nazionale della stessa (paragrafo 2.2.12 – Altre informazioni – Rapporti con parti correlate).

La voce “Altri” include principalmente risconti di canoni di manutenzione, polizze assicurative e relativi rimborsi, nonché anticipi per imposte locali.

#### V. Crediti commerciali

(k€)	30.06.2018	31.12.2017	variazione
Crediti verso terzi	58.461	53.649	<b>4.812</b>
Fondo svalutazione crediti	(4.635)	(4.677)	<b>42</b>
<b>Totale</b>	<b>53.826</b>	<b>48.972</b>	<b>4.854</b>

I “Crediti verso terzi” sono prevalentemente relativi a convenzioni per servizi di ristorazione e a rapporti di affiliazione commerciale. Si segnala, con riferimento alla prima applicazione dell’IFRS 9 in vigore a partire dal 1° gennaio 2018, che la stima del rischio di esigibilità dei crediti è già stata effettuata, come in esercizi precedenti, tenendo conto del rischio generico di inesigibilità dei crediti non scaduti alla data di riferimento, desumibile dalla esperienza storica.

#### VI. Rimanenze

L’ammontare delle rimanenze, pari a 124.813k€ al 30 giugno 2018, in aumento rispetto a 116.202k€ al 31 dicembre 2017 per fenomeni di stagionalità, è esposto al netto del fondo svalutazione di 1.375k€ (1.382k€ al 31 dicembre 2017), determinato in base alle valutazioni aggiornate di recuperabilità del valore delle rimanenze sulla base delle azioni di smaltimento di prodotti a lento rigiro. Le rimanenze del Gruppo sono maggiormente concentrate in Italia, ove il Gruppo si avvale di magazzini centrali per gestire le attività di logistica, e negli Stati Uniti e si riferiscono prevalentemente a materie prime alimentari, bevande, prodotti confezionati e generi di monopolio.

## Attività non correnti

### VII. Immobili, impianti e macchinari

(k€)	30.06.2018			31.12.2017			variazione
	Valore lordo	Fondo amm.to e svalutazioni cumulate	Valore netto	Valore lordo	Fondo amm.to e svalutazioni cumulate	Valore netto	
Terreni e fabbricati	122.571	(70.633)	<b>51.938</b>	129.238	(77.317)	<b>51.921</b>	<b>17</b>
Migliorie su beni di terzi	1.212.615	(774.063)	<b>438.552</b>	1.168.622	(747.675)	<b>420.948</b>	<b>17.604</b>
Impianti e macchinari	197.163	(163.682)	<b>33.481</b>	200.143	(165.732)	<b>34.411</b>	<b>(930)</b>
Attrezzature industriali e commerciali	920.616	(711.017)	<b>209.599</b>	842.201	(660.260)	<b>181.941</b>	<b>27.658</b>
Beni gratuitamente devolvibili	324.734	(255.208)	<b>69.526</b>	325.956	(255.502)	<b>70.454</b>	<b>(928)</b>
Altri beni	54.693	(48.915)	<b>5.778</b>	52.627	(47.564)	<b>5.063</b>	<b>715</b>
Immobilizzazioni in corso e acconti	115.448	-	<b>115.448</b>	116.178	-	<b>116.178</b>	<b>(730)</b>
<b>Totale</b>	<b>2.947.840</b>	<b>(2.023.518)</b>	<b>924.322</b>	<b>2.834.965</b>	<b>(1.954.050)</b>	<b>880.916</b>	<b>43.406</b>

Nel corso del primo semestre 2018 sono stati effettuati investimenti per 119.367k€, mentre il valore netto contabile delle dismissioni è stato pari a 4.401k€; su tali dismissioni sono state rilevate plusvalenze nette per 4.339k€, prevalentemente connesse alla cessione di un magazzino in Italia. Un'analisi di dettaglio degli investimenti dell'anno è contenuta nella Relazione intermedia sulla Gestione a cui si rimanda.

Gli ammortamenti del periodo sono pari a 91.350k€ (88.298k€ nel primo semestre 2017).

Ad ogni data di redazione del bilancio, il Gruppo verifica l'esistenza di perdite di valore di immobili, impianti e macchinari a livello di punto vendita, ovvero del venir meno di presupposti di svalutazione di esercizi precedenti, con conseguente ripristino dei valori svalutati nei limiti del costo storico ammortizzato alla data di ripristino. Tale verifica, in coerenza con la metodologia adottata nella redazione del Bilancio consolidato 2017, è basata sulla stima dei flussi di cassa prospettici specifici per punto vendita (senza incorporare ipotesi di maggiore efficienza) attualizzati al costo medio del capitale, che riflette il costo del denaro e del rischio specifico dell'attività attribuibili ad ogni Paese. Nel primo semestre 2018 non sono state rilevate svalutazioni o rettifiche di valore (rispetto a svalutazioni di 558k€ del primo semestre 2017).

La voce "Migliorie su beni di terzi" si riferisce agli oneri sostenuti per realizzare o per adeguare immobili e aziende condotti in locazione o concessione. In particolare la voce include le spese sostenute per realizzare i punti vendita gestiti in ambito aeroportuale e nei centri commerciali nordamericani, nonché molti punti vendita sulle autostrade.

Le immobilizzazioni in corso e acconti sono prevalentemente concentrate negli Stati Uniti ed includono investimenti per nuove aperture e rinnovi contrattuali.

La voce include, secondo la rappresentazione con il metodo finanziario, il valore contrattuale di immobili, impianti e macchinari detenuti in locazione finanziaria, esposto nella tabella che segue:

(k€)	30.06.2018			31.12.2017		
	Valore lordo	Fondo amm.to e svalutazioni cumulate	Valore netto	Valore lordo	Fondo amm.to e svalutazioni cumulate	Valore netto
Terreni e fabbricati	5.536	(3.830)	<b>1.706</b>	5.536	(3.789)	<b>1.747</b>
Attrezzature ind. e commerciali	828	(505)	<b>323</b>	608	(445)	<b>163</b>
<b>Totale</b>	<b>6.364</b>	<b>(4.335)</b>	<b>2.029</b>	<b>6.144</b>	<b>(4.234)</b>	<b>1.910</b>

Il valore del debito finanziario relativo ai beni detenuti in locazione finanziaria è pari a 4.536k€ ed è esposto nelle voci "Altre passività finanziarie" del passivo corrente per 317k€ (292k€ al 31 dicembre 2017) e "Altre passività finanziarie" del passivo non corrente per 4.219k€ (4.200k€ al 31 dicembre 2017) (Note XVII e XX). I canoni contrattuali futuri da corrispondere successivamente al 30 giugno 2018 sono pari a 6.986k€ (6.904k€ al 31 dicembre 2017).

La natura e localizzazione degli investimenti è presentata nella Relazione intermedia sulla Gestione nel contesto del commento dell'andamento dei settori operativi del Gruppo.



## VIII. Avviamento

Al 30 giugno 2018 la voce ammonta a 825.671k€ rispetto a 795.928k€ al 31 dicembre 2017. Le unità generatrici di flussi finanziari (Cash Generating Unit o “CGU”) sono identificate sulla base dei settori operativi, secondo una logica geografica/gestionale, coerentemente con il livello minimo a cui l'avviamento viene monitorato ai fini gestionali interni.

I valori contabili delle CGU articolati per area geografica sono esposti di seguito:

(k€)	30.06.2018	31.12.2017	variazione
Nord America	433.850	422.784	<b>11.066</b>
International	59.199	58.297	<b>902</b>
Europa			
Italia	83.631	83.631	<b>0</b>
Altri paesi europei	248.991	231.216	<b>17.775</b>
<b>Totale</b>	<b>825.671</b>	<b>795.928</b>	<b>29.743</b>

Le variazioni rispetto all'anno precedente sono da ascrivere per 16.344k€ all'avviamento generatosi dall'acquisizione di Le Crobag e per 13.399k€ alle differenze cambio.

Le dinamiche economico-finanziarie registrate nel semestre e gli aggiornamenti delle previsioni sui trend macroeconomici futuri sono coerenti con le ipotesi assunte per la verifica della recuperabilità del valore dell'avviamento effettuata in sede di redazione del bilancio al 31 dicembre 2017. Non sono, pertanto, stati identificati indicatori di possibili perdite di valore che abbiano fatto ritenere di dover anticipare, già in occasione della redazione della Relazione intermedia sulla Gestione, il test di impairment che viene effettuato una volta all'anno in occasione della redazione del Bilancio consolidato.

## IX. Altre attività immateriali

(k€)	30.06.2018			31.12.2017			variazione
	Valore lordo	Fondo amm.to e svalutazioni cumulate	Valore netto	Valore lordo	Fondo amm.to e svalutazioni cumulate	Valore netto	
Concessioni, licenze, marchi e similari	205.384	(120.636)	<b>84.748</b>	164.993	(113.342)	<b>51.651</b>	<b>33.097</b>
Altre attività immateriali	107.300	(86.572)	<b>20.728</b>	98.084	(80.115)	<b>17.969</b>	<b>2.759</b>
Immobilizzazioni in corso e acconti	5.025	-	<b>5.025</b>	6.059	-	<b>6.059</b>	<b>(1.034)</b>
<b>Totale</b>	<b>317.709</b>	<b>(207.208)</b>	<b>110.501</b>	<b>269.136</b>	<b>(193.457)</b>	<b>75.679</b>	<b>34.822</b>

La variazione della voce “Concessioni, licenze, marchi e similari” nel primo semestre 2018 è rappresentata principalmente dalla valorizzazione del marchio Le Crobag (30.556k€).

Gli ammortamenti del periodo ammontano a 11.295k€ rispetto a 10.565k€ del primo semestre 2017.

Tutte le “Altre attività immateriali” sono a vita utile definita.

A seguito della verifica dell'inesistenza di perdite di valore effettuata a livello di punto vendita, non sono state rilevate perdite di valore delle attività immateriali nel semestre.

## X. Partecipazioni

La voce include prevalentemente partecipazioni in società collegate e in joint-venture, valutate con il metodo del Patrimonio netto. Il decremento rispetto all'esercizio precedente è quindi principalmente connesso all'effetto cambio e alla distribuzione di dividendi.

Laddove presente, il maggior valore di carico delle partecipazioni rispetto al Patrimonio netto pro-quota è rappresentativo della redditività futura insita nelle partecipazioni.

Per completezza si segnala che in applicazione del metodo di valutazione del Patrimonio netto, nel periodo sono state rilevate rettifiche positive di valore per 201k€, iscritte nel Conto economico alla voce “Proventi (oneri) su partecipazioni” (381k€ nel primo semestre 2017) e rettifiche positive relative alle differenze cambio per 28k€ (-177k€ nel semestre comparativo) che hanno interessato il Conto economico complessivo.

## **XI. Altre attività finanziarie**

(k€)	30.06.2018	31.12.2017	variazione
Disponibilità fruttifere presso terzi	6.325	5.431	<b>894</b>
Depositi cauzionali	20.405	15.420	<b>4.985</b>
Crediti finanziari verso terzi	15.845	12.493	<b>3.352</b>
<b>Totale</b>	<b>42.575</b>	<b>33.344</b>	<b>9.231</b>

La voce “Disponibilità fruttifere presso terzi” è relativa a depositi cauzionali fruttiferi. L’incremento della voce “Depositi cauzionali” è connesso prevalentemente a depositi effettuati a fronte di nuove aggiudicazioni di contratti e all’acquisizione di Le Crobag. La voce “Crediti finanziari verso terzi” è prevalentemente composta da crediti non correnti verso gli azionisti di minoranza di alcune delle società controllate nordamericane e società non controllate per anticipazioni del capitale e tiene conto della capacità degli stessi di rimborso tramite il realizzo di utili futuri.

## **XII. Attività e passività per imposte differite**

Le “Attività per imposte differite” non compensabili ammontano a 55.184k€ al 30 giugno 2018 (37.815k€ al 31 dicembre 2017). L’incremento rispetto al periodo precedente include, tra l’altro, per 7.005k€ la rilevazione di imposte differite attive per la valorizzazione dei benefici fiscali attesi dall’operazione di acquisizione di Le Crobag per effetto della deducibilità fiscale in Germania dell’avviamento e del marchio acquisiti.

Al 30 giugno 2018 le “Passività per imposte differite” non compensabili con le attività ammontano a 31.466k€ (28.517k€ al 31 dicembre 2017).

## **XIII. Altri crediti**

L’importo degli “Altri crediti” iscritti nell’attivo non corrente al 30 giugno 2018, pari a 10.284k€ (10.072k€ al 31 dicembre 2017), si riferisce prevalentemente a canoni di locazione corrisposti in via anticipata.

### Passività correnti

## **XIV. Debiti commerciali**

I “Debiti commerciali” al 30 giugno 2018 sono pari a 356.527k€ in lieve aumento rispetto al saldo al 31 dicembre 2017 di 351.168k€.

## **XV. Debiti per imposte sul reddito**

La voce ammonta a 1.966k€, con un decremento di 1.600k€ rispetto al 31 dicembre 2017, e si riferisce al debito per le imposte maturate nell’anno al netto dei crediti tributari compensabili. Si precisa che il saldo per le imposte sul reddito delle società italiane che hanno aderito al consolidato fiscale nazionale della controllante indiretta Edizione S.r.l. è esposto fra gli “Altri crediti” delle attività correnti (Nota XIII).

La quota non corrente, pari a 5.057k€, si riferisce al debito residuo per imposte sul reddito stanziato, nell'esercizio precedente, dalla controllata statunitense a seguito della riforma fiscale.

## XVI. Altri debiti

(k€)	30.06.2018	31.12.2017	variazione
Personale	129.205	140.228	(11.023)
Fornitori per investimenti	66.962	75.048	(8.086)
Istituti di previdenza e piani a contribuzione definita	40.751	44.543	(3.792)
Erario e pubbliche amministrazioni	30.898	32.544	(1.646)
Ritenute	9.214	13.805	(4.591)
Altri	40.226	37.605	2.621
<b>Totale</b>	<b>317.256</b>	<b>343.773</b>	<b>(26.517)</b>

La riduzione della voce "Personale" è principalmente dovuta al pagamento degli incentivi al management relativi all'anno 2017, nonché agli esborsi relativi all'esercizio della Wave 3 del piano di Phantom Stock Option 2014 (paragrafo 2.2.12).

La variazione della voce "Fornitori per investimenti" riflette la stagionalità nell'esecuzione degli investimenti la cui realizzazione è concentrata, tipicamente per il Gruppo, nell'ultimo trimestre dell'anno.

La voce "Istituti di previdenza e piani a contribuzione definita" è relativa principalmente al debito verso gli istituti di previdenza locali ed alle obbligazioni per programmi a contribuzione definita.

La voce "Erario e pubbliche amministrazioni" è relativa prevalentemente a debiti per imposte indirette.

La voce "Altri" include i debiti verso amministratori e sindaci nonché risconti di contributi promozionali da fornitori e ratei di utenze e manutenzione di competenza del semestre.

## XVII. Altre passività finanziarie

(k€)	30.06.2018	31.12.2017	variazione
Valore di mercato di strumenti derivati su tassi di interesse - di copertura	85	-	85
Ratei e risconti per interessi su prestiti	6.526	6.493	33
Debiti verso altri finanziatori per leasing (nota VII)	317	292	25
Valore di mercato di strumenti derivati su tassi di cambio - di copertura	563	411	152
Altri ratei e risconti finanziari	1	6	(5)
<b>Totale</b>	<b>7.492</b>	<b>7.202</b>	<b>290</b>

La voce "Ratei e risconti per interessi su prestiti" include principalmente gli oneri finanziari sul prestito obbligazionario americano contratto dalla controllata HMSHost Corp., sostanzialmente invariata rispetto al 31 dicembre 2017.

La voce "Valore di mercato di strumenti derivati su tassi di cambio – di copertura" accoglie la valutazione del fair value delle operazioni di copertura del rischio tasso di cambio in essere al 30 giugno 2018, riferite alla vendita e/o all'acquisto a termine di valuta e collegate a finanziamenti e dividendi infragruppo.

### Passività non correnti

## XVIII. Altri debiti

La voce ammonta a 34.735k€ (33.230k€ al 31 dicembre 2017) ed include principalmente debiti verso personale per incentivi pluriennali e per i piani a contribuzione definita. Il saldo al 30 giugno 2018 include inoltre 6,5m€ di pagamento differito al 2019 per l'acquisizione di Le Crobag.

**XIX. Finanziamenti**

(k€)	30.06.2018	31.12.2017	variazione
Scoperti su conti correnti bancari	54.571	27.897	<b>26.674</b>
Debiti bancari non assistiti da garanzie reali	55.307	190.434	<b>(135.127)</b>
Commissioni su prestiti	0	(87)	<b>87</b>
<b>Totale corrente</b>	<b>109.878</b>	<b>218.244</b>	<b>(108.366)</b>
Debiti verso banche per finanziamenti non assistiti da garanzie reali	537.831	236.717	<b>301.114</b>
Commissioni su prestiti	(1.900)	(1.275)	<b>(625)</b>
<b>Totale non corrente</b>	<b>535.931</b>	<b>235.442</b>	<b>300.489</b>
<b>Totale</b>	<b>645.809</b>	<b>453.686</b>	<b>192.123</b>

La composizione dei “Debiti verso banche per finanziamenti non assistiti da garanzie reali” al 30 giugno 2018 e al 31 dicembre 2017 è la seguente:

	Scadenza	30.06.2018		31.12.2017	
		Ammontare (k€)	Utilizzi in k€ <sup>(1)</sup>	Ammontare (k€)	Utilizzi in k€ <sup>(1)</sup>
Revolving Facility Agreement - HMS Host Corporation <sup>(2)</sup>	Marzo 2020	257.334	157.831	250.146	86.717
<b>Linea 2013</b>		<b>257.334</b>	<b>157.831</b>	<b>250.146</b>	<b>86.717</b>
Term Amortizing Facility - Autogrill S.p.A. <sup>(3)</sup>	Gennaio 2023	100.000	100.000	-	-
Revolving Amortizing Facility - Autogrill S.p.A. <sup>(3)</sup>	Gennaio 2023	200.000	30.000	-	-
<b>Linee 2018</b>		<b>300.000</b>	<b>130.000</b>	-	-
Revolving Facility - Autogrill S.p.A. <sup>(3)</sup>	Gennaio 2023	100.000	100.000	-	-
<b>Linea 2018</b>		<b>100.000</b>	<b>100.000</b>	-	-
Term Loan Facility - Autogrill S.p.A.	Agosto 2021	150.000	150.000	150.000	150.000
<b>Linea 2017</b>		<b>150.000</b>	<b>150.000</b>	<b>150.000</b>	<b>150.000</b>
Revolving Facility - Autogrill S.p.A.	Marzo 2020	-	-	400.000	160.000
<b>Linee sindacate 2015</b>		-	-	<b>400.000</b>	<b>160.000</b>
<b>Totale</b>		<b>807.334</b>	<b>537.831</b>	<b>800.146</b>	<b>396.717</b>
<b>di cui a breve termine</b>		-	-	<b>160.000</b>	<b>160.000</b>
<b>Totale al netto della quota corrente</b>		<b>807.334</b>	<b>537.831</b>	<b>640.146</b>	<b>236.717</b>

<sup>(1)</sup> Gli utilizzi in valuta sono valorizzati al tasso di cambio al 30 giugno 2018 e 31 dicembre 2017.

<sup>(2)</sup> Il 26 giugno 2018 HMS Host ha ottenuto una nuova linea di credito di 400m\$ utilizzata per estinguere il finanziamento di 300m\$ con scadenza originaria a marzo 2020

<sup>(3)</sup> Linea di credito ottenuta nel mese di gennaio 2018 e utilizzata per rimborsare anticipatamente la linea di credito Revolving Facility di 400m€.

Al 30 giugno 2018 le linee di credito bancarie “committed” per finanziamenti concesse al Gruppo risultavano utilizzate per il 67% circa.

Nel mese di agosto 2017 la Società aveva ottenuto una nuova linea di credito (Term loan) per 150m€ con scadenza agosto 2021, utilizzata per estinguere anticipatamente la linea Term Amortizing, parzialmente utilizzata, di nominali 200m€, con scadenza 2020.

Si segnala che a gennaio 2018 la Capogruppo ha ottenuto due nuove linee di credito:

- un finanziamento con scadenza finale gennaio 2023, articolato in una linea Term Amortizing e una linea Revolving Amortizing, rispettivamente di 100m€ e di 200m€. La linea “Term Amortizing” prevede il rimborso annuale, a partire da gennaio 2021, di 2 rate da 25m€ e l'estinzione alla scadenza del capitale residuo pari a 50m€. La linea Revolving prevede la riduzione del commitment a partire da gennaio 2021, di 2 rate da 62,5m€ e la cancellazione a scadenza del commitment residuo pari a 75m€;
- una linea Revolving (“Revolving Facilities Agreement”) di 100m€ con scadenza nel gennaio 2023.

Le due linee sono state utilizzate per estinguere anticipatamente, nel febbraio 2018, il finanziamento Revolving di nominali 400m€, parzialmente utilizzato, con scadenza originaria a marzo 2020.

Il contratto di finanziamento di 150m€ (ottenuto ad agosto 2017) e i nuovi contratti di finanziamento per complessivi 400m€ (ottenuti a gennaio 2018), prevedono il mantenimento entro valori prestabiliti degli stessi indicatori previsti per il contratto di finanziamento di 600m€.

I suddetti contratti prevedono il mantenimento entro valori prestabiliti dei seguenti indicatori economico-finanziari: un Leverage Ratio (Indebitamento Finanziario Lordo/EBITDA) non superiore a 3,5 volte e un Interest Cover Ratio (EBITDA/Oneri Finanziari Netti) non inferiore a 4,5 volte. Il contratto prende a riferimento, nel calcolo dei parametri economico-finanziari, i dati dell'intero Gruppo. Al 30 giugno 2018 tutti i parametri sopra citati risultano rispettati. I dati previsionali confermano il rispetto dei citati parametri anche nell'orizzonte temporale dei prossimi 12 mesi.

Si segnala che il 26 giugno 2018 la controllata HMSHost Corp. ha ottenuto un nuovo finanziamento con scadenza finale giugno 2023, articolato in una linea Term Loan e una linea Revolving Credit Facility, entrambe di 200m\$. La linea "Term Loan" prevede il rimborso annuale, a partire da giugno 2020, di una rata da 50m\$ e l'estinzione alla scadenza del capitale residuo pari a 50m\$. Le due linee sono state utilizzate per estinguere anticipatamente il finanziamento Revolving di nominali 300m\$, utilizzato per 200m\$.

Il nuovo contratto di finanziamento sottoscritto da HMSHost Corporation prevede il mantenimento entro valori prestabiliti dei seguenti indicatori economico-finanziari: un Leverage Ratio (Indebitamento Finanziario Lordo/EBITDA) non superiore a 3,5 volte e un Interest Cover Ratio (EBITDA/Oneri Finanziari Netti) non inferiore a 4,5 volte. Tale contratto prevede che gli indicatori economico-finanziari da rispettare siano determinati unicamente sul perimetro societario facente capo ad HMSHost Corporation. Al 30 giugno 2018 tutti i parametri sopra citati risultano rispettati. I dati previsionali confermano il rispetto dei citati parametri anche nell'orizzonte temporale dei prossimi 12 mesi.

Si segnala che, per la determinazione del Leverage Ratio e dell'Interest Cover Ratio, i contratti di finanziamento fanno riferimento a definizioni contrattuali di indebitamento finanziario netto e lordo, EBITDA e oneri finanziari che differiscono dai saldi risultanti dalle voci di bilancio o da loro aggregazioni e che pertanto i livelli consuntivi di tali ratio non sono immediatamente desumibili dalla lettura del bilancio stesso.

## **XX. Altre passività finanziarie**

<b>(k€)</b>	<b>30.06.2018</b>	<b>31.12.2017</b>	<b>variazione</b>
Debiti verso altri finanziatori per leasing (nota VII)	4.219	4.200	<b>19</b>
Valore di mercato di strumenti derivati su tassi di interesse - di copertura	3.197	533	<b>2.664</b>
Debiti verso altri finanziatori	882	1.267	<b>(385)</b>
<b>Totale</b>	<b>8.298</b>	<b>6.000</b>	<b>2.298</b>

La voce "Valore di mercato di strumenti derivati su tassi di interesse – di copertura" include la quota non corrente del fair value delle operazioni di copertura del rischio tasso di interesse in essere al 30 giugno 2018 e al 31 dicembre 2017, per valori nozionali complessivi di 100m\$. La quota corrente è iscritta nelle "Altre passività finanziarie" correnti per 85k€ (Nota XVII).

I “Debiti verso altri finanziatori” si riferiscono prevalentemente a debiti finanziari verso gli azionisti di minoranza di alcune società controllate.

## XXI. Obbligazioni

(k€)	30.06.2018	31.12.2017	variazione
Obbligazioni non correnti	296.939	291.577	5.362
Commissioni emissione prestiti	(1.111)	(1.164)	53
<b>Totale non corrente</b>	<b>295.828</b>	<b>290.413</b>	<b>5.415</b>
<b>Totale</b>	<b>295.828</b>	<b>290.413</b>	<b>5.415</b>

La voce “Obbligazioni” si riferisce a titoli obbligazionari non quotati (“Private Placement”) emessi da HMSHost Corporation:

- nel mese di gennaio 2013, per complessivi 150m\$, con scadenza gennaio 2023 e cedole semestrali al tasso fisso del 5,12%;
- nel mese di marzo 2013 per complessivi 200m\$, con cedole semestrali e suddivisi in tranche come riassunto nella tabella seguente:

Valore			
Nominale (m\$)	Data emissione	Tasso fisso annuo	Data scadenza
25	Marzo 2013	4,75%	Settembre 2020
40	Marzo 2013	4,97%	Settembre 2021
80	Marzo 2013	5,40%	Settembre 2024
55	Marzo 2013	5,45%	Settembre 2025

Complessivamente, al 30 giugno 2018, la voce “Obbligazioni” ammonta a 295.828k€ rispetto ai 290.413k€ al 31 dicembre 2017, con una variazione che riflette per 8.237k€ l’effetto cambio.

Sugli strumenti di copertura del rischio tasso di interesse sottoscritti per un importo nozionale di 100m\$ a copertura dei flussi relativi dei prestiti obbligazionari emessi nel 2013 è stato rilevato al 30 giugno 2018 un utile di 2.905k€ ed una perdita di simile importo è stata rilevata sullo strumento di copertura, con un effetto sostanzialmente nullo a Conto economico (nota XXXII).

Il fair value delle obbligazioni in essere è misurato utilizzando tecniche di valutazione che prendono a riferimento parametri osservabili sul mercato, diversi dalle quotazioni dello strumento finanziario. Sono perciò classificabili nel livello 2 della gerarchia di fair value (così come definita dall’IFRS 7), invariato rispetto all’esercizio precedente.

I regolamenti dei suddetti prestiti obbligazionari prevedono il mantenimento, entro valori prestabiliti, dei seguenti indicatori economico-finanziari: un Leverage Ratio (Indebitamento Finanziario Lordo/EBITDA) non superiore a 3,5 volte e un Interest Cover Ratio (EBITDA/Oneri Finanziari Netti) non inferiore a 4,5 volte. Tali parametri sono calcolati unicamente sul perimetro societario facente capo a HMSHost Corporation. Si segnala che, per la determinazione del Leverage Ratio e dell’Interest Cover Ratio, i contratti di finanziamento fanno riferimento a definizioni contrattuali di indebitamento finanziario lordo, EBITDA e oneri finanziari, che differiscono dai saldi risultanti dalle voci di bilancio o da loro aggregazioni e che non sono pertanto immediatamente desumibili dalla lettura del bilancio stesso. Al 30 giugno 2018 tali requisiti contrattuali risultano rispettati. I dati previsionali confermano il rispetto dei citati parametri anche nell’orizzonte temporale dei prossimi 12 mesi.

## XXII. Piani a benefici definiti

La voce al 30 giugno 2018 ammonta a 77.483k€ (80.110k€ al 31 dicembre 2017).

Il processo di valutazione delle attività/passività connesse a obbligazioni da piani a benefici definiti viene effettuato in modo puntuale solo a fine esercizio, a meno che non vi siano indicatori che inducono a ritenere necessario già in corso d’anno un aggiornamento di stima; al 30 giugno 2018 è

stato effettuato un adeguamento delle stime dell'Italia con tassi di attualizzazione aggiornati. Per effetto della revisione di stima, la passività a benefici definiti ha subito un decremento di 189k€, rilevati nel conto economico complessivo al netto del relativo effetto fiscale di 45k€ (Nota XXIV).

### **XXIII. Fondi per rischi e oneri**

La variazione è connessa agli ordinari accantonamenti e utilizzi del periodo nonché ai rilasci di fondi di seguito descritti.

<b>(k€)</b>	<b>30.06.2018</b>	<b>31.12.2017</b>	<b>variazione</b>
Fondo per imposte	2.825	3.630	(805)
Fondo rischi diversi	20.573	12.758	7.815
Fondo rischi vertenze verso terzi	2.691	1.852	839
<b>Totale fondi per rischi ed oneri correnti</b>	<b>26.090</b>	<b>18.241</b>	<b>7.849</b>
Fondo rischi diversi	24.735	23.290	1.445
Fondo rischi vertenze verso terzi	2.075	2.081	(6)
Fondo ripristino beni di terzi	5.880	6.493	(613)
Fondo per contratti onerosi	932	952	(20)
<b>Totale fondi per rischi ed oneri non correnti</b>	<b>33.621</b>	<b>32.815</b>	<b>806</b>

#### **Fondo per imposte**

La parte corrente è relativa, principalmente, a contenziosi per imposte dirette e indirette statunitensi, stanziati tenendo conto delle valutazioni dei consulenti fiscali che assistono il Gruppo nelle relative controversie (Nota XXX).

#### **Fondo rischi diversi**

La variazione è dovuta principalmente agli accantonamenti per i prepensionamenti legati al patto intergenerazionale in Italia. Nel mese di marzo 2018 infatti è stato firmato con le parti sociali un "patto intergenerazionale" che prevede la possibilità, per dipendenti delle società italiane con determinati requisiti identificati nelle norme di adesione, di accedere volontariamente al prepensionamento mediante lo strumento della "isopensione", previsto dalle normative vigenti (legge Fornero). Contestualmente è previsto l'inserimento di nuove risorse al fine di mantenere in equilibrio gli organici e di sostenere la spinta commerciale sulla rete di vendita. Il Gruppo ha stimato il possibile impatto economico sulla base delle informazioni disponibili alla data della presente Relazione finanziaria semestrale circa i dipendenti che presentano i requisiti per l'adesione e l'onerosità per dipendente, mentre la definizione finale dell'impatto economico sarà possibile solo successivamente, una volta completata la procedura e definito con gli enti previdenziali interessati il numero complessivo dei lavoratori che potranno accedere a tale beneficio nonché il costo effettivo per ciascuno di essi. La passività definitiva sarà oggetto di regolazione tra il 2019 e il 2021. La voce include anche il fondo di autoassicurazione statunitense iscritto a fronte delle franchigie sui danni a terzi previste nei programmi assicurativi, liquidati su base annuale. Nel primo semestre 2018 è stato effettuato un accantonamento al suddetto fondo per 6.251k€, determinato sulla base di serie storiche e stime future sugli infortuni, mentre gli utilizzi per liquidazioni del periodo sono stati pari a 6.707k€.

#### **Fondo rischi vertenze verso terzi**

Viene iscritto a fronte del rischio di soccombenza in contenziosi che interessano le società del Gruppo, tenendo conto delle valutazioni dei consulenti legali che assistono il Gruppo nelle controversie. Gli utilizzi sono stati effettuati a fronte delle effettive liquidazioni avvenute, in linea con le previsioni di accantonamento. Gli accantonamenti del periodo al netto dei rilasci per eccedenze connesse a variazioni di stima di rischi preesistenti sono pari a 1.758k€.

### **Fondo ripristino beni di terzi**

Rappresenta la prevedibile passività per assicurare lo stato di conservazione contrattualmente pattuito dei beni oggetto di contratti di locazione.

### **Fondo per contratti onerosi**

Si riferisce a contratti pluriennali di locazione o di “concessione” di unità commerciali con redditività insufficiente a coprire i canoni contrattuali. La stima è stata aggiornata utilizzando le proiezioni di redditività alla data del 30 giugno 2018.

## **XXIV. Patrimonio netto**

La movimentazione delle voci del Patrimonio netto intervenuta nell'esercizio è evidenziata nell'apposito prospetto.

### **Capitale sociale**

Al 30 giugno 2018 il capitale sociale di Autogrill S.p.A., interamente sottoscritto e versato, ammonta a 68.688k€ ed è costituito da n. 254.400.000 azioni ordinarie.

Al 30 giugno 2018 Schematrentaquattro S.p.A., interamente controllata da Edizione S.r.l., detiene azioni pari al 50,1% del Capitale Sociale.

### **Riserva legale**

La “Riserva legale”, pari a 13.738k€, rappresenta la parte di utili della Capogruppo Autogrill S.p.A. non distribuibile a titolo di dividendo, come disposto dall'art. 2430 del Codice Civile italiano.

### **Riserva di conversione**

Le differenze di conversione sono generate dalla conversione in Euro dei bilanci espressi in valuta estera delle società consolidate con il metodo integrale e di quelle valutate con il metodo del Patrimonio netto, al netto del fair value degli strumenti designati come “Net investment hedge”. L'incremento è dato per 5.855k€ dalle differenze di cambio da conversione dei bilanci in valuta estera, per 28k€ della quota delle componenti del Conto economico complessivo per le partecipazioni valutate con il metodo del patrimonio netto (Nota X), e per 265k€ della variazione del fair value degli strumenti designati come “Net investment hedge”, al netto del relativo effetto fiscale.

### **Altre riserve e utili indivisi**

Includono i risultati delle controllate non distribuiti come dividendi nonché l'ammontare imputato a riserva relativamente ai costi iscritti a Conto economico in relazione ai piani di stock option.

Le Altre riserve e utili indivisi includono altresì l'ammontare degli utili e perdite attuariali non realizzati, al netto dell'effetto fiscale, che derivano dalla rimisurazione delle attività e passività relative ai piani a benefici definiti.

La variazione della voce è data principalmente dalla destinazione a riserve dell'utile del periodo 2017 sulla base di quanto deliberato dall'Assemblea degli azionisti in data 24 maggio 2018 e dalla distribuzione dei dividendi per 48.300k€.

### **Azioni proprie acquistate**

L'Assemblea degli Azionisti del 24 maggio 2018 ha autorizzato, ai sensi degli artt. 2357 e seguenti del Codice Civile e previa revoca della delibera adottata in data 25 maggio 2017, l'acquisto e la successiva eventuale alienazione di azioni ordinarie nel numero massimo non superiore a 12.720.000.

Al 30 giugno 2018 la Capogruppo detiene n° 181.641 azioni proprie per un valore di carico pari a 720k€ ed un valore di carico medio pari a € 3,96 per azione.

### **Patrimonio netto di terzi**

Il Patrimonio netto di terzi risulta pari a 47.621k€ rispetto a 45.371k€ al 31 dicembre 2017. La variazione è imputabile prevalentemente al risultato del semestre per 6.086k€, a versamenti di



capitale per 7.941k€ effettuati principalmente dai soci di minoranza delle società statunitensi, al netto del pagamento dei dividendi per 13.800k€.

### Componenti del Conto economico complessivo

Nel prospetto che segue si riporta la composizione delle componenti del Conto economico complessivo e del relativo effetto fiscale:

(k€)	1° semestre 2018			1° semestre 2017		
	Valore lordo	Effetto fiscale	Valore netto	Valore lordo	Effetto fiscale	Valore netto
Utili/(perdite) attuariali sull'obbligazione per benefici definiti	189	(45)	144	717	(336)	381
<b>Altre componenti del conto economico complessivo che non saranno riclassificati nel risultato del periodo</b>	<b>189</b>	<b>(45)</b>	<b>144</b>	<b>717</b>	<b>(336)</b>	<b>381</b>
Partecipazioni contabilizzate con il metodo del patrimonio netto - quota delle altre componenti del conto economico complessivo	28	-	28	(177)	-	(177)
Differenze di cambio da conversione delle gestioni estere	7.878	-	7.878	(29.982)	-	(29.982)
Utili/(perdite) su coperture di investimenti netti	354	(89)	265	(157)	39	(118)
<b>Altre componenti del conto economico complessivo che saranno riclassificati nel risultato del periodo</b>	<b>8.260</b>	<b>(89)</b>	<b>8.171</b>	<b>(30.316)</b>	<b>39</b>	<b>(30.277)</b>
<b>Totale componenti del conto economico complessivo consolidato del periodo</b>	<b>8.449</b>	<b>(134)</b>	<b>8.315</b>	<b>(29.599)</b>	<b>(297)</b>	<b>(29.896)</b>

## 2.2.4 Note alle voci economiche

### XXV. Ricavi

Al 30 giugno 2018 il dettaglio della voce “Ricavi” è il seguente:

(k€)	1°semestre 2018	1°semestre 2017	variazione
Ricavi di vendita Food&Beverage	2.105.793	2.129.067	<b>(23.274)</b>
Ricavi di vendita di carburanti	197.665	195.292	<b>2.373</b>
<b>Totale</b>	<b>2.303.458</b>	<b>2.324.359</b>	<b>(20.901)</b>

La variazione riflette la crescita dell’attività del Gruppo, in particolare in Nord America e in alcuni Paesi dell’area gestita da HMSHost International, più che compensata dagli effetti della svalutazione del dollaro statunitense.

I ricavi di vendita di carburanti sono effettuati in prevalenza presso aree di servizio italiane e svizzere.

Per un’esposizione dettagliata dell’andamento dei ricavi si rinvia al paragrafo 2.2.8 “Informativa di settore” e alla Relazione intermedia sulla Gestione.

### XXVI. Altri proventi operativi

(k€)	1°semestre 2018	1°semestre 2017	variazione
Contributi promozionali da fornitori	19.444	20.373	<b>(929)</b>
Canoni di locazione d’azienda	4.240	3.739	<b>501</b>
Canoni di affiliazione	1.941	1.009	<b>932</b>
Plusvalenze da cessione di immobili, impianti e macchinari	4.443	1.236	<b>3.207</b>
Altri proventi	17.015	16.855	<b>160</b>
<b>Totale</b>	<b>47.083</b>	<b>43.212</b>	<b>3.871</b>

La componente “Altri proventi” include 10.724k€ (9.703k€ nel periodo di confronto) di commissioni relative alla vendita di beni e servizi per le quali il Gruppo opera in qualità di agente (principalmente schede telefoniche, carburanti e lotterie). La voce include anche ricavi per prestazioni di servizi, riaddebiti di costi a terzi e rimborsi assicurativi.

L’incremento della voce “Plusvalenze da cessione di immobili, impianti e macchinari” è principalmente connesso alla cessione di un magazzino in Italia.

### XXVII. Costo delle materie prime, sussidiarie e merci

(k€)	1°semestre 2018	1°semestre 2017	variazione
Acquisti	852.149	844.069	<b>8.080</b>
Variazione rimanenze	(7.519)	1.112	<b>(8.631)</b>
<b>Totale</b>	<b>844.630</b>	<b>845.181</b>	<b>(551)</b>

La variazione della voce è correlata principalmente alla variazione dei ricavi realizzati dal Gruppo e da fenomeni inflattivi su alcune materie prime, compensati dalla svalutazione del dollaro statunitense.

**XXVIII. Costo del personale**

<b>(k€)</b>	<b>1° semestre 2018</b>	<b>1° semestre 2017</b>	<b>variazione</b>
Retribuzioni e oneri sociali	651.230	660.030	<b>(8.800)</b>
Benefici ai dipendenti	18.769	17.385	<b>1.384</b>
Altri costi	59.161	56.780	<b>2.381</b>
<b>Totale</b>	<b>729.160</b>	<b>734.195</b>	<b>(5.035)</b>

La variazione della voce è correlata principalmente all'incremento dei ricavi realizzati dal Gruppo e da pressioni inflazionistiche sul costo del lavoro, in particolare negli Stati Uniti, compensati dalla svalutazione del dollaro statunitense.

Si precisa che la voce "Altri costi" include la quota di competenza del periodo del costo dei piani di incentivazione al management basati su azioni (stock option) e i compensi agli Amministratori maturati nel periodo, dettagliati al successivo paragrafo 2.2.12.

Il costo del personale include in particolare costi per circa 9,0m€, relativi al piano di prepensionamento legato al patto intergenerazionale avviato in Italia nel mese di marzo 2018 (nota XXIII – Fondi rischi e oneri).

**XXIX. Costo per affitti, concessioni e royalties su utilizzo di marchi**

<b>(k€)</b>	<b>1° semestre 2018</b>	<b>1° semestre 2017</b>	<b>variazione</b>
Affitti e concessioni	339.003	334.320	<b>4.683</b>
Royalties su utilizzo di marchi	52.436	52.929	<b>(493)</b>
<b>Totale</b>	<b>391.439</b>	<b>387.249</b>	<b>4.190</b>

L'incremento della voce riflette l'ampliamento delle attività realizzato dal Gruppo nonché gli effetti della fase di avvio di alcune attività in Europa e in Cina, che hanno comportato un temporaneo minore assorbimento della componente fissa degli affitti.

### XXX. Altri costi operativi

(k€)	1° semestre 2018	1° semestre 2017	variazione
Utenze energetiche e idriche	41.785	42.224	(439)
Manutenzione	38.435	39.279	(844)
Pulizia e disinfestazione	26.034	25.718	316
Consulenze e prestazioni professionali	17.233	16.914	319
Commissioni su incassi con carte di credito	24.710	25.204	(494)
Costi di trasporto e logistica	8.606	8.273	333
Pubblicità	7.801	6.317	1.484
Spese di viaggio	14.388	14.278	110
Spese postali e telefoniche	8.117	9.665	(1.548)
Assicurazioni	2.763	2.651	112
Vigilanza	1.448	1.449	(1)
Trasporto valori	2.292	2.256	36
Servizi bancari	2.298	2.576	(278)
Altri materiali	18.295	16.993	1.302
Altre prestazioni e servizi	18.130	17.600	530
<b>Costi per materiali e servizi esterni</b>	<b>232.335</b>	<b>231.397</b>	<b>938</b>
<b>Svalutazione dei crediti commerciali e degli altri crediti (Nota V)</b>	<b>172</b>	<b>400</b>	<b>(228)</b>
Per imposte	(298)	237	(535)
Per rischi su vertenze	1.758	840	918
Per contratti onerosi	(10)	(1.596)	1.586
Per altri rischi	6.101	6.780	(679)
<b>Accantonamenti per rischi (Nota XXIII)</b>	<b>7.551</b>	<b>6.261</b>	<b>1.290</b>
<b>Imposte indirette e tasse</b>	<b>11.919</b>	<b>13.368</b>	<b>(1.449)</b>
<b>Altri costi operativi</b>	<b>6.465</b>	<b>5.206</b>	<b>1.259</b>
<b>Totale</b>	<b>258.442</b>	<b>256.632</b>	<b>1.810</b>

In generale l'aumento dei costi legato all'ampliamento dell'attività è compensato dalla svalutazione del dollaro statunitense.

La voce "Pubblicità" aumenta per le maggiori iniziative realizzate a sostegno delle vendite.

Gli "Altri materiali" si riferiscono agli acquisti di attrezzature di basso valore unitario e di materiali di consumo diversi, quali uniformi, cancelleria e materiale pubblicitario.

La voce "Consulenze e prestazioni professionali" include costi per consulenze realizzate principalmente in Italia e negli Stati Uniti.

La voce "Altre prestazioni e servizi" include costi per servizi diversi, quali controlli sanitari, pubbliche relazioni, servizi generali, selezione e formazione del personale.

### XXXI. Ammortamenti e svalutazioni per perdite di valore di attività materiali e immateriali

Si dettaglia il totale degli ammortamenti e delle svalutazioni per categoria di beni:

(k€)	1° semestre 2018	1° semestre 2017	variazione
Altre attività immateriali	11.295	10.565	730
Immobili, impianti e macchinari	83.866	80.988	2.878
Beni gratuitamente devolvibili	7.484	7.310	174
<b>Totale</b>	<b>102.645</b>	<b>98.863</b>	<b>3.782</b>

L'incremento della voce è legato ai maggiori investimenti realizzati nel secondo semestre 2017 e primo semestre 2018.

Nel corso del primo semestre 2018 non sono state rilevate perdite di valore (558k€ nel primo semestre 2017), a seguito delle verifiche di recuperabilità dei valori contabili effettuate, basate su flussi di cassa prospettici di ciascuna unità generatrice di flussi finanziari.

### XXXII. Proventi e oneri finanziari

(k€)	1° semestre 2018	1° semestre 2017	variazione
Interessi attivi	456	441	15
Differenze cambio attive	-	508	(508)
Componente inefficace di strumenti di copertura	2	-	2
Altri proventi finanziari	542	27	515
<b>Totale</b>	<b>1.000</b>	<b>976</b>	<b>24</b>

(k€)	1° semestre 2018	1° semestre 2017	variazione
Interessi passivi	11.551	13.128	(1.577)
Attualizzazione di passività a lungo termine	363	350	13
Differenze cambio passive	1.014	-	1.014
Differenziali di interessi su operazioni copertura rischio cambio	454	283	171
Commissioni	139	45	94
Componente inefficace di strumenti di copertura	-	3	(3)
Altri oneri finanziari	194	152	42
<b>Totale</b>	<b>13.715</b>	<b>13.961</b>	<b>(246)</b>
<b>Totale oneri finanziari netti</b>	<b>(12.715)</b>	<b>(12.985)</b>	<b>270</b>

Il costo per interessi passivi si riduce grazie alla riduzione del costo medio del debito che passa dal 3,9% del primo semestre 2017 al 3,1% del primo semestre 2018.

### XXXIII. Imposte sul reddito

L'importo di 9.032k€ (19.099k€ nel primo semestre 2017) si riferisce ad imposte correnti per 16.576k€ (rispetto a 18.588k€ nel primo semestre 2017) e per 8.177k€ ad imposte differite attive nette (330k€ imposte differite attive nette nel primo semestre 2017).

Al 30 giugno 2018 l'IRAP, che grava sulle attività italiane ed ha una base sostanzialmente pari alla somma di risultato operativo e costo del lavoro a tempo determinato, è risultata pari a 51k€ rispetto ai 457k€ nel primo semestre 2017. La CVAE, che grava sulle attività francesi ed è calcolata in funzione dei ricavi e del valore aggiunto, è pari a 582k€ (639k€ nel primo semestre 2017).

A seguito della riforma fiscale statunitense varata a fine 2017 l'onere per imposte del primo semestre 2018 è determinato sulla base della nuova aliquota fiscale e di norme di definizione del reddito imponibile che riducono il carico fiscale corrente rispetto a quello del periodo comparativo. Si espone di seguito la riconciliazione tra l'onere fiscale iscritto in bilancio consolidato e l'onere fiscale teorico. Quest'ultimo è stato determinato applicando ai risultati ante imposte realizzati in ciascuna giurisdizione l'aliquota teorica applicabile.

(k€)	1° semestre 2018	1° semestre 2017
<b>Imposte sul reddito teoriche</b>	<b>2.273</b>	<b>16.898</b>
Minori imposte per la tassazione diretta in capo al partecipante minoritario di joint venture statunitensi consolidate integralmente	(1.496)	(2.783)
Effetto netto della mancata valorizzazione di perdite fiscali del periodo, dell'utilizzo di perdite fiscali pregresse non iscritte e della revisione di stime sulla recuperabilità/imponibilità di differenze temporanee	8.648	8.679
Agevolazioni fiscali sul costo lavoro negli Stati Uniti	(3.653)	(3.559)
Altre differenze permanenti	2.628	(318)
<b>Imposte iscritte in bilancio escluse IRAP e CVAE</b>	<b>8.400</b>	<b>18.917</b>
IRAP e CVAE	632	182
<b>Imposte iscritte in bilancio</b>	<b>9.032</b>	<b>19.099</b>

#### XXXIV. Utile base e diluito per azione

L'utile base per azione è determinato come rapporto tra il risultato del periodo di pertinenza del Gruppo e il numero medio ponderato di azioni ordinarie di Autogrill S.p.A. in circolazione nel periodo; sono pertanto escluse dal denominatore le azioni proprie detenute dal Gruppo.

L'utile diluito per azione è determinato tenendo conto, nel calcolo del numero di azioni in circolazione, del potenziale effetto diluitivo derivante dalle opzioni assegnate ai beneficiari dei piani di Stock Option.

Il calcolo dell'utile base e diluito per azione è il seguente:

	1° semestre 2018	1° semestre 2017
Utile netto attribuibile agli azionisti (k€)	(3.407)	5.973
Numero medio ponderato delle azioni in circolazione (n/000)	254.218	254.057
<b>Utile base per azione (€/cent)</b>	<b>(1,3)</b>	<b>2,4</b>

	1° semestre 2018	1° semestre 2017
Utile netto attribuibile agli azionisti (k€)	(3.407)	5.973
Numero medio ponderato delle azioni in circolazione (n/000)	254.218	254.057
Effetto diluitivo delle azioni asservibili ai piani di stock option (n/000)	182	-
Numero medio ponderato delle azioni in circolazione - diluito (n/000)	254.400	254.057
<b>Utile diluito per azione (€/cent)</b>	<b>(1,3)</b>	<b>2,4</b>

## 2.2.5 Posizione finanziaria netta

Si fornisce di seguito il dettaglio della Posizione finanziaria netta al 30 giugno 2018 e al 31 dicembre 2017:

Note	(m€)	30.06.2018	31.12.2017	variazione
I	A) Cassa	49,9	45,5	4,4
I	B) Altre disponibilità liquide	121,0	124,1	(3,1)
	C) Titoli detenuti per la negoziazione	-	-	-
	<b>D) Liquidità (A)+(B)+(C)</b>	<b>170,9</b>	<b>169,6</b>	<b>1,3</b>
II	<b>E) Crediti finanziari correnti</b>	<b>35,2</b>	<b>31,2</b>	<b>4,0</b>
XIX	F) Debiti bancari correnti	(109,9)	(218,2)	108,4
XXI	G) Obbligazioni emesse correnti	(0,0)	(0,0)	-
XVII	H) Altre passività finanziarie correnti	(7,5)	(7,2)	(0,3)
	<b>I) Indebitamento finanziario corrente (F+G+H)</b>	<b>(117,4)</b>	<b>(225,4)</b>	<b>108,1</b>
	<b>J) Indebitamento finanziario corrente netto (I+E+D)</b>	<b>88,7</b>	<b>(24,6)</b>	<b>113,3</b>
XIX	K) Debiti bancari non correnti	(535,9)	(235,4)	(300,5)
XXI	L) Obbligazioni emesse non correnti	(295,8)	(290,4)	(5,4)
XX	M) Altre passività finanziarie non correnti	(8,3)	(6,0)	(2,3)
	<b>N) Indebitamento finanziario non corrente (K+L+M)</b>	<b>(840,1)</b>	<b>(531,9)</b>	<b>(308,2)</b>
	<b>O) Indebitamento finanziario netto (J+N)<sup>(1)</sup></b>	<b>(751,4)</b>	<b>(556,5)</b>	<b>(194,9)</b>
XI	<b>P) Attività finanziarie non correnti</b>	<b>15,8</b>	<b>12,5</b>	<b>3,4</b>
	<b>Posizione Finanziaria Netta Totale</b>	<b>(735,5)</b>	<b>(544,0)</b>	<b>(191,5)</b>

<sup>(1)</sup> Così come previsto dalla comunicazione CONSOB del 28 luglio 2006 e in conformità con le raccomandazioni ESMA/2011/81

L'incremento della Posizione finanziaria netta riflette principalmente il pagamento dei dividendi, l'esborso relativo all'acquisizione di Le Crobag e gli investimenti del periodo, solo in parte compensati dalla generazione di cassa relativa al flusso monetario netto da attività operative.

Per gli ulteriori commenti si rinvia a quanto già indicato nelle note richiamate a margine delle corrispondenti voci che compongono la posizione finanziaria netta.

Al 30 giugno 2018 e al 31 dicembre 2017 esistono crediti di natura finanziaria con parti correlate (si rimanda al paragrafo 2.2.12 "Altre informazioni").

## 2.2.6 Strumenti finanziari – Fair value e gestione dei rischi

Gli obiettivi, le politiche e i processi di gestione dei rischi finanziari non sono stati oggetto di cambiamenti nel semestre. Si rinvia pertanto al bilancio consolidato al 31 dicembre 2017 per la loro descrizione. Si precisa, inoltre, che non si sono verificati cambiamenti nei livelli della gerarchia di fair value utilizzati ai fini della misurazione degli strumenti finanziari rispetto all'ultimo bilancio annuale, e che le metodologie utilizzate nella misurazione di tale fair value sono coerenti con quelle del bilancio consolidato al 31 dicembre 2017, a cui si fa rinvio.

In tale contesto, il nuovo principio IFRS 9 prevede anche modifiche alle regole di gestione delle relazioni di copertura contabili avvicinandone le logiche di rilevazione a quelle di risk management. L'applicazione di queste nuove regole, possibile solo in via prospettica, ha quindi comportato il riesame delle relazioni di copertura sui contratti in essere all'1 gennaio 2018, senza comportare alcuna modifica nelle conclusioni e nella contabilizzazione.

## 2.2.7 Informativa sulle interessenze di pertinenza di terzi

Le interessenze di pertinenza di terzi si riferiscono principalmente a quote di minoranza in società statunitensi che, in base alla normativa locale, sono detenute da soggetti qualificati come "soggetti svantaggiati" (definiti "Airport concessionaire disadvantaged business enterprise" o "ACDBE"), così come previsto per l'esercizio di attività in concessione. Il Gruppo mantiene il controllo su tali società ed è il principale obbligato per gli ammontari dovuti al concedente nell'ambito del contratto di concessione.

Al 30 giugno 2018 tali società possiedono attività nette pari a 184,4m\$ (167m\$ al 31 dicembre 2017), hanno generato nel primo semestre 2018 ricavi pari a 420,8m\$ (366,2m\$ nel primo semestre 2017) e un risultato netto del periodo pari a 29,2m\$ (40,9m\$ nel primo semestre 2017). La relativa quota di interessenza di pertinenza di terzi è di 42,3m\$ per il Patrimonio netto (37,8m\$ al 31 dicembre 2017) e 8,7m\$ per il risultato del periodo (8,3m\$ nel periodo di confronto).

## 2.2.8 Informativa di settore

Il Gruppo svolge attività di ristorazione principalmente negli aeroporti, presso aree di servizio autostradali e nelle stazioni ferroviarie al servizio di una clientela locale e internazionale. Le attività sono svolte in Europa da Autogrill S.p.A., direttamente in Italia e tramite controllate negli altri Paesi europei di presenza; in Nord America, Olanda, Regno Unito e Irlanda, Paesi scandinavi, Medio Oriente e Asia da HMSHost Corporation e tramite sue controllate. Il Gruppo opera sia impiegando marchi di proprietà sia utilizzando marchi di terzi in licenza. Le leve operative sono tipicamente affidate alle organizzazioni locali e coordinate, in ambito europeo, da strutture centrali.

L'andamento del settore è monitorato distintamente per ciascuna Business Unit, ovvero Europa, Nord America e International (che include Nord Europa, Medio Oriente e Asia). Si segnala che, per effetto della operazione di riorganizzazione del Gruppo avvenuta a fine anno 2017, le due aree "Italia" e "Altri paesi europei" sono state unificate, per riflettere la struttura organizzativa e gestionale del Gruppo. L'area include anche i costi delle Strutture centrali europee.

Sono separatamente evidenziati i costi "Corporate", che includono i costi delle funzioni centrali, che si occupano di Amministrazione, Finanza e Controllo, Relazioni con gli investitori, Pianificazione Strategica, Legale e Societario, Enterprise Risk Management, Comunicazione, Risorse Umane ed Organizzazione a livello di Gruppo.

Si espongono di seguito le informazioni rilevanti relative ai settori operativi; si precisa che i criteri contabili utilizzati per l'informativa di settore sono consistenti con i criteri contabili adottati per la redazione del Bilancio consolidato.



**Settori operativi**

Conto economico - Primo semestre 2018					
(K€)	Nord America	International	Europa	Corporate	Consolidato
<b>Totale ricavi e altri proventi operativi</b>	<b>1.036.735</b>	<b>268.593</b>	<b>1.043.409</b>	<b>1.804</b>	<b>2.350.541</b>
Ammortamenti e svalutazioni per perdite di valore di attività materiali ed immateriali	(49.997)	(15.727)	(35.912)	(1.009)	(102.645)
<b>Risultato operativo</b>	<b>47.168</b>	<b>7.585</b>	<b>(17.548)</b>	<b>(12.981)</b>	<b>24.225</b>
Proventi (oneri) finanziari					(12.715)
Proventi (oneri) su partecipazioni					201
<b>Risultato ante imposte</b>					<b>11.711</b>
Imposte sul reddito					(9.032)
<b>Risultato delle attività operative</b>					<b>2.679</b>

Capitale investito netto al 30.06.2018					
(K€)	Nord America	International	Europa	Corporate	Consolidato
Aviamento	433.850	59.199	332.622	-	825.671
Altre attività immateriali	28.738	16.620	64.078	1.066	110.501
Immobili impianti e macchinari	492.805	95.754	332.234	3.528	924.322
Immobilizzazioni finanziarie	8.388	12.043	8.624	871	29.925
<b>Capitale immobilizzato</b>	<b>963.781</b>	<b>183.616</b>	<b>737.558</b>	<b>5.465</b>	<b>1.890.420</b>
<b>Capitale circolante netto</b>	<b>(182.149)</b>	<b>(56.955)</b>	<b>(161.683)</b>	<b>15.106</b>	<b>(385.680)</b>
<b>Altre attività e passività non correnti non finanziarie</b>	<b>(63.163)</b>	<b>2.088</b>	<b>(63.551)</b>	<b>7.732</b>	<b>(116.894)</b>
<b>Capitale investito netto</b>	<b>718.470</b>	<b>128.749</b>	<b>512.324</b>	<b>28.303</b>	<b>1.387.845</b>

Conto economico - Primo semestre 2017					
(K€)	Nord America	International	Europa	Corporate	Consolidato
<b>Totale ricavi e altri proventi operativi</b>	<b>1.119.874</b>	<b>229.064</b>	<b>1.018.632</b>	<b>-</b>	<b>2.367.571</b>
Ammortamenti e svalutazioni per perdite di valore di attività materiali ed immateriali	(52.940)	(12.434)	(33.968)	(79)	(99.421)
<b>Risultato operativo</b>	<b>60.834</b>	<b>8.942</b>	<b>(8.384)</b>	<b>(16.499)</b>	<b>44.893</b>
Proventi (oneri) finanziari					(12.985)
Proventi (oneri) su partecipazioni					381
<b>Risultato ante imposte</b>					<b>32.289</b>
Imposte sul reddito					(19.099)
<b>Risultato delle attività operative</b>					<b>13.190</b>

Capitale investito netto al 31.12.2017					
(K€)	Nord America	International	Europa	Corporate	Consolidato
Aviamento	422.784	58.297	314.846	-	795.928
Altre attività immateriali	29.880	13.704	31.625	470	75.679
Immobili impianti e macchinari	468.687	90.268	321.627	334	880.916
Immobilizzazioni finanziarie	7.460	10.573	6.324	-	24.357
<b>Capitale immobilizzato</b>	<b>928.811</b>	<b>172.842</b>	<b>674.423</b>	<b>803</b>	<b>1.776.880</b>
<b>Capitale circolante netto</b>	<b>(250.454)</b>	<b>(55.994)</b>	<b>(167.557)</b>	<b>68.099</b>	<b>(405.906)</b>
<b>Altre attività e passività non correnti non finanziarie</b>	<b>(66.393)</b>	<b>548</b>	<b>(60.297)</b>	<b>(5.559)</b>	<b>(131.702)</b>
<b>Capitale investito netto</b>	<b>611.964</b>	<b>117.396</b>	<b>446.568</b>	<b>63.343</b>	<b>1.239.272</b>

## 2.2.9 La stagionalità del settore di attività

I livelli di attività del Gruppo sono correlati ai flussi di mobilità delle persone, caratterizzati da una stagionalità che risulta molto marcata per alcuni settori, riflettendosi anche sui dati consolidati. La ripartizione per trimestre dei risultati 2017 mette in evidenza come la concentrazione delle attività avvenga nella seconda metà dell'anno e in particolare nel terzo trimestre, caratterizzato da livelli di attività significativamente superiori alla media annuale, in relazione ai flussi di traffico connessi alle vacanze estive.

m€	Esercizio 2017			
	Primi tre mesi	Primi sei mesi	Primi nove mesi	Esercizio intero
Ricavi	985.6	2,129.1	3,376.4	4,594.6
<i>Quota dell'intero esercizio</i>	<i>21.5%</i>	<i>46.3%</i>	<i>73.5%</i>	<i>100.0%</i>
Risultato Operativo	(10.9)	44.9	160.3	185.2
<i>Quota dell'intero esercizio</i>	<i>n.s.</i>	<i>24.2%</i>	<i>86.5%</i>	<i>100.0%</i>
Risultato ante imposte	(17.5)	32.3	142.2	158.7
<i>Quota dell'intero esercizio</i>	<i>n.s.</i>	<i>n.s.</i>	<i>89.6%</i>	<i>100.0%</i>
Risultato Netto di Gruppo	(22.4)	6.0	81.8	96.2
<i>Quota dell'intero esercizio</i>	<i>n.s.</i>	<i>n.s.</i>	<i>85.0%</i>	<i>100.0%</i>

Note:

- Per omogeneità con i dati commentati nella Relazione sulla Gestione, la voce Ricavi non include la vendita di carburanti, effettuata in prevalenza presso aree di servizio italiane e svizzere.

Le percentuali indicate rappresentano un riferimento generale e non possono essere utilizzate per derivarne una previsione puntuale dei risultati previsti o della generazione di cassa. Infatti, la stagionalità è ulteriormente accentuata per i flussi finanziari, in quanto nel 1° trimestre si concentrano usualmente pagamenti annuali quali, in particolare, i pagamenti dei canoni per lo svolgimento dell'attività, sia a regolazione di quanto maturato nell'esercizio precedente, sia in acconto sull'esercizio in corso.

## 2.2.10 Garanzie prestate, impegni e passività potenziali

Al 30 giugno 2018 le garanzie prestate dal Gruppo Autogrill ammontano a 430.376k€ (320.310 k€ al 31 dicembre 2017) e si riferiscono a fidejussioni e altre garanzie personali rilasciate in favore di concedenti, controparti commerciali e istituti finanziari. L'incremento deriva prevalentemente dall'emissione di garanzie offerte da Autogrill S.p.A. a favore di istituti di credito nell'interesse delle proprie società controllate italiane, società derivanti dal citato processo di riorganizzazione societaria concluso nel 2017.

Con riferimento agli impegni in essere al 30 giugno 2018, si segnala che non ci sono variazioni significative rispetto al 31 dicembre 2017.

Si segnala che al 30 giugno 2018 non vi sono passività potenziali così come descritte dallo IAS 37.

## 2.2.11 Leasing operativi

Si riporta di seguito il dettaglio per scadenza degli impegni per i pagamenti minimi futuri, ovvero canoni fissi e/o minimi garantiti, aggiornati al 30 giugno 2018:

(k€)

Anno	Canoni minimi totali	Canoni minimi Subleasing <sup>(1)</sup>	Canoni minimi netti
2° semestre 2018	227.774	13.171	214.603
2019	430.772	23.962	406.810
2020	392.301	21.715	370.586
2021	358.673	18.687	339.986
2022	304.972	12.947	292.025
Oltre 2022	1.441.248	26.747	1.414.501
<b>Totale</b>	<b>3.155.740</b>	<b>117.229</b>	<b>3.038.511</b>

(1) Si riferisce alla quota relativa a sub-concessioni effettuate prevalentemente negli Stati Uniti d'America e in Italia, secondo quanto previsto dal contratto con il concedente.

I canoni riconosciuti a Conto economico nel primo semestre 2018 ammontano rispettivamente a 339.003k€ (nota XXIX) per contratti di leasing operativi (di cui 221.670k€ per minimi garantiti), al netto di 23.610k€ per contratti di subleasing (di cui 13.840k€ per minimi garantiti).

Il nuovo principio contabile sulla rilevazione dei contratti di locazione operativa (IFRS 16) fornisce una nuova definizione di lease ed introduce un criterio basato sul controllo (right of use) di un bene per distinguere i contratti di leasing dai contratti per servizi e stabilisce un modello di riconoscimento e valutazione dei contratti di leasing che prevede, per il locatario, l'iscrizione del bene oggetto di lease anche operativo nell'attivo con contropartita un debito finanziario. Il nuovo principio avrà impatti sulla esposizione dei citati contratti solo a partire dal 1 gennaio 2019; il Gruppo ha posto in essere uno specifico programma di analisi per la determinazione dei relativi impatti contabili ad esso connessi, mediante un'approfondita analisi dei contratti e delle clausole in essi contenute.

## 2.2.12 Altre informazioni

### Rapporti con parti correlate

Autogrill S.p.A. è controllata da Schematrentaquattro S.p.A. che detiene il 50,1% delle azioni ordinarie. Schematrentaquattro S.p.A. è a sua volta interamente posseduta da Edizione S.r.l..

Tutte le transazioni con le controparti correlate sono state effettuate nell'interesse della Società e regolate a normali condizioni di mercato.

Nel primo semestre 2018 Autogrill S.p.A. e le sue controllate non hanno realizzato alcuna operazione con la controllante diretta, Schematrentaquattro S.p.A..

Conto Economico	Ricavi		Altri proventi operativi		Costo delle materie prime, sussidiarie e merci		Costo per affitti, concessioni e royalty su utilizzo di marchi		Altri costi operativi		Costo del personale		(Oneri)/Proventi finanziari	
	1° semestre 2018	1° semestre 2017	1° semestre 2018	1° semestre 2017	1° semestre 2018	1° semestre 2017	1° semestre 2018	1° semestre 2017	1° semestre 2018	1° semestre 2017	1° semestre 2018	1° semestre 2017	1° semestre 2018	1° semestre 2017
<b>Controllante:</b>														
Edizione S.r.l.	-	-	13	13	-	-	-	-	4	4	50	58	-	-
<b>Altre società correlate:</b>														
Gruppo Atlantia	15	22	43	57	85	53	38.122	37.038	1.585	1.530	-	-	-	-
Benetton Group S.r.l.	-	-	-	129	-	-	-	-	-	-	-	-	-	-
Verde Sport S.p.A.	1	3	-	-	-	-	-	-	45	45	-	-	-	-
Olimpias Group S.r.l.	-	-	-	-	-	2	-	-	-	-	-	-	-	-
Edizione Property S.p.a.	-	-	-	-	-	-	-	-	-	-	-	-	-	-
Partecipazioni valutate con il metodo del Patrimonio Netto	-	-	680	710	-	-	(593)	(591)	(241)	(281)	-	-	45	47
Altre parti correlate (*)	-	-	-	-	-	-	-	-	117	89	2.526	2.517	-	-
<b>Totale Correlate</b>	<b>16</b>	<b>25</b>	<b>736</b>	<b>908</b>	<b>85</b>	<b>55</b>	<b>37.529</b>	<b>36.447</b>	<b>1.509</b>	<b>1.387</b>	<b>2.576</b>	<b>2.575</b>	<b>45</b>	<b>47</b>
<b>Totale Gruppo</b>	<b>2.303.458</b>	<b>2.324.359</b>	<b>47.083</b>	<b>43.212</b>	<b>844.630</b>	<b>845.181</b>	<b>391.439</b>	<b>387.249</b>	<b>258.442</b>	<b>256.632</b>	<b>729.160</b>	<b>734.195</b>	<b>(12.715)</b>	<b>(12.985)</b>
<b>Incidenze</b>	<b>0,0%</b>	<b>0,0%</b>	<b>1,6%</b>	<b>2,1%</b>	<b>0,0%</b>	<b>0,0%</b>	<b>9,6%</b>	<b>9,4%</b>	<b>0,6%</b>	<b>0,5%</b>	<b>0,4%</b>	<b>0,4%</b>	<b>-0,4%</b>	<b>-0,4%</b>

Situazione patrimoniale-finanziaria	Crediti commerciali		Altri crediti		Debiti commerciali		Altri debiti		Crediti finanziari	
	30.06.2018	31.12.2017	30.06.2018	31.12.2017	30.06.2018	31.12.2017	30.06.2018	31.12.2017	30.06.2018	31.12.2017
<b>Controllante:</b>										
Edizione S.r.l.	-	7	12.599	12.599	-	(0)	52	115	-	-
<b>Altre società correlate:</b>										
Gruppo Atlantia	2.442	2.045	2.194	2.172	12.240	27.963	50	893	-	-
Benetton Group S.r.l.	-	-	8	8	-	-	-	-	-	-
Verde Sport S.p.A.	-	1	-	-	23	-	-	-	-	-
Olimpias Group S.r.l.	-	-	-	-	0	1	-	-	-	-
Edizione Property S.p.a.	-	20	-	-	-	-	-	-	-	-
Partecipazioni valutate con il metodo del Patrimonio Netto	-	-	1.659	1.451	-	-	-	14	6.977	6.285
Altre parti correlate (*)	-	-	-	-	-	-	662	2.123	-	-
<b>Totale Correlate</b>	<b>2.442</b>	<b>2.073</b>	<b>16.460</b>	<b>16.231</b>	<b>12.263</b>	<b>27.964</b>	<b>764</b>	<b>3.146</b>	<b>6.977</b>	<b>6.285</b>
<b>Totale Gruppo</b>	<b>53.826</b>	<b>48.972</b>	<b>131.690</b>	<b>130.292</b>	<b>356.527</b>	<b>351.168</b>	<b>317.256</b>	<b>343.773</b>	<b>42.575</b>	<b>33.344</b>
<b>Incidenze</b>	<b>4,5%</b>	<b>4,2%</b>	<b>12,5%</b>	<b>12,5%</b>	<b>3,4%</b>	<b>8,0%</b>	<b>0,2%</b>	<b>0,9%</b>	<b>16,4%</b>	<b>18,8%</b>

(\*) le Altre parti correlate si riferiscono ai rapporti con Amministratori, Sindaci e Dirigenti con responsabilità strategiche

**Edizione S.r.l.** : la voce "Altri proventi operativi" si riferisce a servizi prestati dalla capogruppo relativi all'utilizzo di spazi attrezzati negli uffici di Roma.

La voce "Costi del personale" si riferisce al rateo maturato al 30 giugno 2018 per il compenso spettante ad un Consigliere di Autogrill S.p.A., dirigente di Edizione S.r.l., da riversare a quest'ultima.

La voce "Altri debiti" si riferisce principalmente ai medesimi rapporti.

La voce "Altri crediti" include:

- € 12.438k relativi all'istanza di rimborso IRES, presentata da Edizione S.r.l., per conto di Autogrill S.p.A. per € 12.424k e per conto di Nuova Sidap S.r.l. per € 14k, in qualità di consolidante fiscale, spettante a seguito del riconoscimento della deducibilità dell'IRAP afferente il costo del personale per gli anni 2007-2011 (ex art. 2 D.L. n. 201/2011).

- € 162k relativi a crediti per ritenute subite nell'esercizio 2016 trasferite ad Edizione S.r.l. in qualità di consolidante fiscale. Ai sensi del Regolamento, l'importo di tali crediti sarà rimborsato successivamente al loro utilizzo.

**Gruppo Atlantia:** gli "Altri proventi operativi" si riferiscono ad aggi sulla distribuzione di tessere Viacard. La voce "Altri costi operativi" è rappresentata prevalentemente da oneri relativi alla gestione dei punti di vendita autostradali.

I “Costi per affitti, concessioni e royalties su utilizzo di marchi” si riferiscono ai canoni di concessione e ai relativi oneri accessori di competenza del periodo. I “Crediti commerciali” e i “Debiti commerciali” sono originati dai medesimi rapporti.

Gli “Altri Crediti” si riferiscono principalmente a contributi riconosciuti per i servizi di pulizia nelle aree di sosta e a contributi co-marketing.

**Benetton Group S.r.l.:** la voce “Altri crediti” si riferisce alle spese accessorie relative al canone di sublocazione, scaduto il 30 aprile 2017, di una porzione di un immobile sito in Milano e ai relativi oneri accessori.

**Verde Sport S.p.A.:** La voce “Altri costi operativi” si riferisce al contratto di sponsorizzazione commerciale per il sostegno di attività giovanili presso gli impianti sportivi de "La Ghirada - Città dello Sport". La voce “Ricavi” si riferisce a cessioni di prodotti connessi al contratto di affiliazione commerciale per l’esercizio di un punto vendita presso i suddetti impianti sportivi.

Compensi maturati dai componenti del Consiglio di Amministrazione e dai dirigenti con responsabilità strategiche

I compensi maturati dai componenti del Consiglio di Amministrazione e dai dirigenti con responsabilità strategiche nel primo semestre 2018 sono i seguenti:

Nome e cognome	Carica ricoperta	Durata	Emolumenti per la carica	Benefici non monetari	Altri compensi
<b>(€)</b>					
Gilberto Benetton	Presidente	2017/2019	30.000		
Gianmario Tondato da Ruos	Amm.Delegato	2017/2019	260.000	2.402	200.000
Alessandro Benetton	Consigliere	2017/2019	30.000		
Paolo Roverato	Consigliere	2017/2019	50.000		
Massimo Fasanella D'Amore di Ruffano	Consigliere	2017/2019	61.438		
Francesco Chiappetta	Consigliere	2017/2019	45.000		
Ernesto Albanese	Consigliere	2017/2019	35.000		
Marco Patuano	Consigliere	dal 26/01/2017 al 2019	40.000		
Franca Bertagnin Benetton	Consigliere	dal 25/5/2017 al 2019	30.000		
Cristina De Benetti	Consigliere	dal 25/5/2017 al 2019	40.000		
Catherine Gerardin Vautrin	Consigliere	dal 25/5/2017 al 2019	40.000		
Maria Pierdicchi	Consigliere	dal 25/5/2017 al 2019	40.000		
Elisabetta Ripa	Consigliere	dal 25/5/2017 al 2019	56.438		
<b>Totale Amministratori</b>			<b>757.876</b>	<b>2.402</b>	<b>200.000</b>
Dirigenti con responsabilità strategiche				131.138	1.434.312
<b>Totale</b>			<b>757.876</b>	<b>133.540</b>	<b>1.634.312</b>

Il compenso riferito all'Amministratore Delegato comprende anche la retribuzione connessa al rapporto di lavoro intercorrente con Autogrill S.p.A., esposta alla voce “Altri compensi”. La delibera del Consiglio di Amministrazione del 29 giugno 2017, che regola il rapporto tra l'Amministratore Delegato e la Società, prevede che, in caso di cessazione dalla carica per rinuncia per giusta causa da parte dell'Amministratore Delegato o revoca da parte della Società in assenza di giusta causa, la Società integri sino all'importo di 2 milioni di Euro quanto corrisposto a titolo di indennità di mancato preavviso e per ogni altra indennità o risarcimento anche previsti dal contratto collettivo dei dirigenti del settore commercio, qualora inferiore a tale importo. Inoltre, tenuto conto del ruolo strategico allo stesso assegnato, è stato disposto uno specifico patto di non concorrenza e divieto di storno di personale del gruppo Autogrill della durata di 18 mesi, con specifiche caratteristiche e con la previsione di una penale in caso di violazione del patto stesso.

Relativamente al Piano di Phantom Stock Option 2014 di seguito descritto sono state assegnate all'Amministratore Delegato n. 883.495 opzioni, 565.217 opzioni e 505.556 opzioni rispettivamente nell'ambito dei sottopiani “Wave 1”, “Wave 2” e “Wave 3”. Si segnala che nel corso 2017 sono state esercitate dall'Amministratore Delegato tutte le opzioni relativamente al sottopiano “Wave 1” e n. 367.881 relativamente al sottopiano “Wave 2” del piano Piano di Phantom Stock Option 2014.

Relativamente al Piano di Phantom Stock Option 2016 di seguito descritto sono state assegnate all'Amministratore Delegato n. 679.104 opzioni nell'ambito del sottopiano “Wave 1”.

Relativamente al Piano di Performance Share Units 2018 di seguito descritto sono state assegnate all'Amministratore Delegato n. 136.701 opzioni e 122.830 opzioni rispettivamente nell'ambito dei sottopiani "Wave 1" e "Wave 2".

Una parte significativa della remunerazione variabile dell'Amministratore Delegato e degli 8 dirigenti con responsabilità strategiche è legata ad obiettivi specifici preventivamente indicati dal Consiglio di Amministrazione, in virtù della loro partecipazione ai piani di incentivazione manageriale. In particolare, l'Amministratore Delegato e i dirigenti con responsabilità strategiche hanno partecipato nell'esercizio ad un sistema di incentivazione variabile annuale collegato sia al raggiungimento degli obiettivi strategici inclusivi dei target economici e finanziari del Gruppo e/o delle Business Unit rilevanti sia al conseguimento di obiettivi individuali.

Si rinvia al paragrafo "Piani di incentivazione per Amministratori e Dirigenti con responsabilità strategiche" per una descrizione dei piani in essere.

#### Compensi maturati dai componenti del Collegio Sindacale

I compensi maturati dal Collegio Sindacale nel primo semestre 2018 sono:

<b>Nome e cognome</b>	<b>Carica ricoperta</b>	<b>Durata</b>	<b>Emolumenti per la carica</b>
<b>(€)</b>			
Marco Giuseppe Maria Rigotti	Presidente del Collegio Sindacale	01.01.2018-31.12.2020	39.000
Eugenio Colucci	Sindaco	01.01.2015-24.05.2018	39.726
Massimo Catullo	Sindaco	24.05.2018-31.12.2020	5.414
Antonella Carù	Sindaco	01.01.2018-31.12.2020	32.500
<b>Totale Sindaci</b>			<b>116.640</b>

#### **Piani di incentivazione per Amministratori esecutivi e Dirigenti con responsabilità strategiche**

##### Piano di Phantom Stock Option 2014

L'Assemblea degli Azionisti, nella riunione del 28 maggio 2014, ha approvato un nuovo piano di incentivazione denominato "Piano di Phantom Stock Option 2014". Le opzioni sono assegnate a titolo gratuito a Amministratori Esecutivi e/o dipendenti della Società e/o di sue controllate aventi funzioni strategicamente rilevanti o a soggetti inseriti nel management, individuati in maniera nominativa, anche in più volte, da parte del Consiglio di Amministrazione.

Tale piano, con scadenza 30 giugno 2021, è articolato in tre sottopiani, denominati "Wave", ognuno dei quali attribuisce a ciascun beneficiario il diritto di ottenere, per ogni opzione esercitata, un importo in denaro pari alla differenza tra il "Valore Finale" e il "Valore di Assegnazione" delle azioni Autogrill (il "Premio") al verificarsi congiunto di alcune condizioni e comunque non eccedente un ammontare massimo denominato "Cap". In particolare, il "Valore Finale" delle azioni è definito come la media aritmetica del prezzo ufficiale delle azioni della Società di ciascun giorno di quotazione presso il mercato telematico organizzato e gestito dalla Borsa Italiana S.p.A. nel periodo decorrente dal giorno precedente la data di esercizio allo stesso giorno del mese precedente (entrambi inclusi), maggiorato dei dividendi distribuiti dalla data di assegnazione sino alla data di esercizio. Il "Valore di Assegnazione" è invece definito come la media aritmetica del prezzo ufficiale delle azioni della Società di ciascun giorno di quotazione presso il mercato telematico organizzato e gestito dalla Borsa Italiana S.p.A. nel periodo decorrente dal giorno precedente alla data di assegnazione allo stesso giorno del mese precedente (entrambi inclusi).

In data 16 luglio 2014, è stata data attuazione al Piano definendo i termini e le condizioni del primo e secondo ciclo di attribuzione delle opzioni (rispettivamente "Wave 1" e "Wave 2"). Relativamente alla Wave 1, con periodo di vesting dal 16 luglio 2014 al 15 luglio 2016, sono state assegnate complessive n. 3.268.995 opzioni. Relativamente alla Wave 2, con periodo di vesting dal 16 luglio 2014 al 15 luglio 2017, sono state assegnate complessive n. 2.835.967 opzioni. Nel corso del 2017

sono state esercitate 3.054.201 opzioni relative alla Wave 1. Inoltre, relativamente alla Wave 2, nel corso del 2017 sono state esercitate 1.790.117 opzioni e annullate 132.665 opzioni.

Nel corso del 2015, in data 12 febbraio, sono state assegnate, relativamente alla Wave 3 (con periodo di *vesting* dal 12 febbraio 2015 all'11 febbraio 2018) n. 2.752.656 opzioni.  
Nel corso del 2017 sono state annullate 142.867 opzioni.

Di seguito la movimentazione dell'anno 2017 e 2018:

	Numero opzioni		
	WAVE 1	WAVE 2	WAVE 3
<b>Opzioni in essere al 1 gennaio 2017</b>	<b>3.091.901</b>	<b>2.846.932</b>	<b>2.617.441</b>
Opzioni esercitate nel 2017	(3.054.201)	(1.790.117)	-
Opzioni annullate nel 2017	-	(132.665)	(142.847)
<b>Opzioni in essere al 31 dicembre 2017</b>	<b>37.700</b>	<b>924.150</b>	<b>2.474.594</b>
Opzioni esercitate nel 2018	(37.700)	-	(1.932.949)
Opzioni annullate nel 2018	-	-	-
<b>Opzioni in essere al 30 giugno 2018</b>	<b>-</b>	<b>924.150</b>	<b>541.645</b>

La determinazione del fair value delle Phantom Stock Option, che tiene conto del valore corrente dell'azione alla data di assegnazione e alla data di reporting, della volatilità, del flusso di dividendi attesi, della durata dell'Opzione e del tasso privo di rischio, è stata affidata ad un esperto esterno indipendente ed è stata effettuata applicando il metodo binomiale.

Tutte le informazioni riferite al Piano di Phantom Stock Option 2014 sono descritte nel Documento Informativo redatto ai sensi dell'articolo 84-bis, comma 1, del Regolamento CONSOB n. 11971/1999 e in conformità allo Schema n. 7 dell'Allegato 3A al medesimo Regolamento, a disposizione del pubblico sul sito internet [www.autogrill.com](http://www.autogrill.com).

#### Piano di Phantom Stock Option 2016

L'Assemblea degli Azionisti, nella riunione del 26 maggio 2016, ha approvato un nuovo piano di incentivazione denominato "Piano di Phantom Stock Option 2016". Le opzioni sono assegnate a titolo gratuito a Amministratori Esecutivi e/o dipendenti della Società e/o di sue controllate aventi funzioni strategicamente rilevanti o a soggetti inseriti nel management, individuati in maniera nominativa, anche in più volte, da parte del Consiglio di Amministrazione.

Tale piano, con scadenza 30 giugno 2024, è articolato in tre sottopiani, denominati "Wave", ognuno dei quali attribuisce a ciascun beneficiario il diritto di ottenere, per ogni opzione esercitata, un importo in denaro pari alla differenza tra il "Valore Finale" e il "Valore di Assegnazione" delle azioni Autogrill (il "Premio") al verificarsi congiunto di alcune condizioni e comunque non eccedente un ammontare massimo denominato "Cap". In particolare, il "Valore Finale" delle azioni è definito come la media aritmetica del prezzo ufficiale delle azioni della Società di ciascun giorno di quotazione presso il mercato telematico organizzato e gestito dalla Borsa Italiana S.p.A. nel periodo decorrente dal giorno precedente la data di esercizio allo stesso giorno del mese precedente (entrambi inclusi), maggiorato dei dividendi distribuiti dalla data di assegnazione sino alla data di esercizio. Il "Valore di Assegnazione" è invece definito come la media aritmetica del prezzo ufficiale delle azioni della Società di ciascun giorno di quotazione presso il mercato telematico organizzato e gestito dalla Borsa Italiana S.p.A. nel periodo decorrente dal giorno precedente alla data di assegnazione allo stesso giorno del mese precedente (entrambi inclusi).

In data 26 maggio 2016 è stata data attuazione al Piano, definendo i termini e le condizioni del primo ciclo di attribuzione delle opzioni ("Wave 1"). Con periodo di *vesting* dal 26 maggio 2016 al 25 maggio 2019, sono state assegnate complessive n. 4.825.428 opzioni. Nel corso del 2017 sono state annullate 331.107 opzioni.

La determinazione del fair value delle Phantom Stock Option, che tiene conto del valore corrente dell'azione alla data di assegnazione, della volatilità, del flusso di dividendi attesi, della durata dell'Opzione e del tasso privo di rischio, è stata affidata ad un esperto esterno indipendente ed è stata effettuata applicando il metodo binomiale.

Di seguito la movimentazione dell'anno 2017 e 2018:

	<b>Numero opzioni</b>
<b>Opzioni in essere al 1 gennaio 2017</b>	<b>4.734.010</b>
Opzioni annullate nel 2017	(331.107)
<b>Opzioni in essere al 31 dicembre 2017</b>	<b>4.402.903</b>
Opzioni esercitate nel 2018	-
Opzioni annullate nel 2018	(47.118)
<b>Opzioni in essere al 30 giugno 2018</b>	<b>4.355.785</b>

Tutte le informazioni riferite al Piano di Phantom Stock Option 2016 sono descritte nel Documento Informativo redatto ai sensi dell'articolo 84-bis, comma 1, del Regolamento CONSOB n. 11971/1999 e in conformità allo Schema n. 7 dell'Allegato 3A al medesimo Regolamento, a disposizione del pubblico sul sito internet [www.autogrill.com](http://www.autogrill.com), Sezione Governance-Assemblea.

I costi relativi ai piani di Phantom Stock Option 2014 e 2016 per il primo semestre 2018 ammontano a 2,5m€ (10,4m€ nel primo semestre 2017). Il costo del 2017 includeva anche l'adeguamento dell'uso di stime rispetto a quanto già stanziato al 31 dicembre 2016 sulla base delle informazioni disponibili sull'andamento del titolo Autogrill in Borsa.

#### Piano di Performance Share Units 2018

L'Assemblea degli Azionisti, nella riunione del 24 maggio 2018, ha approvato un nuovo piano di incentivazione denominato "Piano di Performance Share Units 2018" (Piano). Le opzioni sono assegnate a titolo gratuito a Amministratori Esecutivi e/o dipendenti della Società e/o di sue controllate aventi funzioni strategicamente rilevanti o a soggetti inseriti nel management, individuati in maniera nominativa, anche in più volte, da parte del Consiglio di Amministrazione.

Tale piano è articolato in tre cicli di attribuzione delle opzioni, denominati "Wave", ognuno dei quali attribuisce a ciascun beneficiario il diritto di ottenere, per ogni opzione esercitata, un'azione Autogrill al verificarsi congiunto di alcune condizioni di performance del titolo Autogrill in Borsa e di performance finanziarie del Gruppo Autogrill.

In data 24 maggio 2018 è stata data attuazione al Piano, definendo i termini e le condizioni dei primi due cicli di attribuzione delle opzioni ("Wave 1" e "Wave 2"). Per la Wave 1, con periodo di *vesting* dal 24 maggio 2018 al 23 maggio 2020, sono state assegnate complessive n. 866.032 opzion. Per la Wave 2, con periodo di *vesting* dal 24 maggio 2018 al 23 maggio 2021, sono state assegnate complessive n. 789.906 opzioni.



La determinazione del *fair value* delle opzioni, che tiene conto del valore corrente dell'azione alla data di assegnazione, della volatilità, del flusso di dividendi attesi, della durata dell'opzione e del tasso privo di rischio, è stata affidata ad un esperto esterno indipendente ed è stata effettuata applicando il metodo binomiale.

Tutte le informazioni riferite al Piano di Performance Share Units 2018 sono descritte nel Documento Informativo redatto ai sensi dell'articolo 84-bis, comma 1, del Regolamento CONSOB n. 11971/1999 e in conformità allo Schema n. 7 dell'Allegato 3A al medesimo Regolamento, a disposizione del pubblico sul sito internet [www.autogrill.com](http://www.autogrill.com), Sezione Governance-Assemblea. I costi relativi a tale piano ammontano a 0,2m€ per il primo semestre 2018.

### **2.2.13 Eventi ed operazioni significative non ricorrenti**

Fatta salva la riorganizzazione societaria perfezionata nel dicembre 2017 con efficacia dal 1° gennaio 2018 (si veda a tale proposito il paragrafo 2.2.1 Operazione di riorganizzazione societaria del bilancio di esercizio 2017 di Autogrill S.p.A.), nel corso del primo semestre 2018 non si sono verificati eventi od operazioni significative non ricorrenti, così come definiti dalla Delibera CONSOB n. 15519 del 27 luglio 2006 e dalla Comunicazione CONSOB n. DEM/6064293 del 28 luglio 2006.

### **2.2.14 Posizioni o transazioni derivanti da operazioni atipiche e/o inusuali**

Nel corso del primo semestre del 2018 non si sono verificate operazioni atipiche e/o inusuali, così come definite dalla Comunicazione CONSOB n. DEM/6064293 del 28 luglio 2006.

### **2.2.15 Eventi successivi alla data di chiusura del bilancio consolidato semestrale abbreviato**

Non sono intervenuti eventi successivi alla data di riferimento del bilancio consolidato semestrale abbreviato tali da richiedere una rettifica dei valori di bilancio o una ulteriore informativa nelle presenti Note Illustrative.

### **2.2.16 Autorizzazione alla pubblicazione**

Il presente bilancio consolidato semestrale abbreviato è stato autorizzato alla pubblicazione dal Consiglio di Amministrazione in data 27 luglio 2018.

## Allegati

### Elenco delle società incluse nel perimetro di consolidamento e delle altre partecipazioni

Denominazione sociale	Sede Legale	Valuta	Capitale sociale	Quota posseduta al 30.06.2018	Soci
<b>Capogruppo</b>					
Autogrill S.p.A.	Novara	EUR	68.688.000	50,1000%	Schematrentaquattro S.p.A.
<b>Società consolidate</b>					
Nuova Sidap S.r.l.	Novara	EUR	100.000	100,0000%	Autogrill Italia S.p.A.
Autogrill Europe S.p.A.	Novara	EUR	50.000.000	100,0000%	Autogrill S.p.A.
Autogrill Italia S.p.A.	Novara	EUR	68.688.000	100,0000%	Autogrill S.p.A.
Autogrill Advanced Business Service S.p.A.	Novara	EUR	1.000.000	100,0000%	Autogrill S.p.A.
Autogrill Austria GmbH	Gottesbrunn	EUR	7.500.000	100,0000%	Autogrill Europe S.p.A.
Autogrill Czech Sro	Praga	CZK	154.463.000	100,0000%	Autogrill Europe S.p.A.
Autogrill D.o.o.	Lubiana	EUR	1.342.670	100,0000%	Autogrill Europe S.p.A.
Autogrill Hellas Single Member Limited Liability Company	Avlonas	EUR	3.696.330	100,0000%	Autogrill Europe S.p.A.
Autogrill Polska Sp. z o.o.	Katowice	PLN	1.405.000	100,0000%	Autogrill Europe S.p.A.
Autogrill Iberia S.L.U.	Madrid	EUR	7.000.000	100,0000%	Autogrill Europe S.p.A.
Autogrill Deutschland GmbH	Monaco	EUR	205.000	100,0000%	Autogrill Europe S.p.A.
Le Crobag GmbH & Co KG	Amburgo	EUR	904.867	98,8700%	Autogrill Deutschland GmbH
				1,1300%	Le Fournil de Frédéric Neuhauser GmbH
Le Crobag Polska Sp. Z.o.o.	Varsavia	PLN	100.000	100,0000%	Le Crobag GmbH & Co KG
Le Fournil de Frédéric Neuhauser GmbH	Amburgo	EUR	25.565	100,0000%	Autogrill Deutschland GmbH
Autogrill Belgique N.V.	Anversa	EUR	6.700.000	99,9900%	Autogrill Europe S.p.A.
				0,0100%	Ac Restaurants & Hotels Beheer N.V.
Ac Restaurants & Hotels Beheer N.V.	Anversa	EUR	3.250.000	99,9900%	Autogrill Belgique NV
Autogrill Schweiz A.G.	Oiten	CHF	23.183.000	100,0000%	Autogrill Europe S.p.A.
Restoroute de Bavois S.A.	Bavois	CHF	2.000.000	73,0000%	Autogrill Schweiz A.G.
Restoroute de la Gruyère S.A.	Pont-en-Ogoz	CHF	1.500.000	54,3300%	Autogrill Schweiz A.G.
Holding de Participations Autogrill S.a.s.	Marsiglia	EUR	84.581.920	100,0000%	Autogrill Europe S.p.A.
Autogrill Coté France S.a.s.	Marsiglia	EUR	31.579.526	100,0000%	Holding de Participations Autogrill S.a.s.
Volcaresst S.a.s.	Champs	EUR	1.050.144	50,0000%	Autogrill Coté France S.a.s.
Autogrill Restauration Carrousel S.a.s.	Marsiglia	EUR	2.337.000	100,0000%	Holding de Participations Autogrill S.a.s.
Société de Gestion Pétrolière Autogrill S.à.r.l. (SGPA)	Marsiglia	EUR	8.000	100,0000%	Autogrill Coté France S.a.s.
Autogrill FFH Autoroutes S.à.r.l.	Marsiglia	EUR	375.000	100,0000%	Autogrill Coté France S.a.s.
Autogrill FFH Centres Villes S.à.r.l.	Marsiglia	EUR	375.000	100,0000%	Autogrill Restauration Carrousel S.a.s.
Autogrill Restauration Loisirs SASU	Marsiglia	EUR	3.000.000	100,0000%	Holding de Participations Autogrill S.a.s.
HMSHost Corporation	Delaware	USD	-	100,0000%	Autogrill S.p.A.
HMSHost International, Inc.	Delaware	USD	-	100,0000%	HMSHost Corporation
HMSHost USA, LLC	Delaware	USD	-	100,0000%	HMSHost Corporation
Host International, Inc.	Delaware	USD	-	100,0000%	HMSHost Corporation
HMS Host Tollroads Inc.	Delaware	USD	-	100,0000%	HMSHost Corporation
HMS Airport Terminal Services, Inc.	Delaware	USD	1.000	100,0000%	Host International, Inc.
Host International of Maryland, Inc.	Maryland	USD	1.000	100,0000%	Host International, Inc.
Michigan Host, Inc.	Delaware	USD	1.000	100,0000%	Host International, Inc.
Host Services of New York, Inc.	Delaware	USD	1.000	100,0000%	Host International, Inc.
Host International of Kansas, Inc.	Kansas	USD	1.000	100,0000%	Host International, Inc.
Host Services Inc.	Texas	USD	-	100,0000%	Host International, Inc.
Anton Airfood of Cincinnati, Inc.	Kentucky	USD	-	100,0000%	Anton Airfood, Inc.
Anton Airfood, Inc.	Delaware	USD	1.000	100,0000%	HMSHost Corporation
Anton Airfood of Newark, Inc.	New Jersey	USD	-	100,0000%	Anton Airfood, Inc.
Anton Airfood of JFK, Inc.	New York	USD	-	100,0000%	Anton Airfood, Inc.
Anton Airfood of Minnesota, Inc.	Minnesota	USD	-	100,0000%	Anton Airfood, Inc.
Palm Springs AAI, Inc.	California	USD	-	100,0000%	Anton Airfood, Inc.
Fresno AAI, Inc.	California	USD	-	100,0000%	Anton Airfood, Inc.
Anton Airfood of Seattle, Inc.	Washington	USD	-	100,0000%	Anton Airfood, Inc.
Anton Airfood of Tulsa, Inc.	Oklahoma	USD	-	100,0000%	Anton Airfood, Inc.
Islip AAI, Inc.	New York	USD	-	100,0000%	Anton Airfood, Inc.
Stellar Partner Inc.	Florida	USD	25.500	100,0000%	Host International, Inc.
Host International (Poland) Sp.zo.o. (in liquidazione)	Warsaw	USD	-	100,0000%	Host International, Inc.
Shenzhen Host Catering Company, Ltd. (in liquidazione)	Shenzhen	USD	-	100,0000%	Host International, Inc.
Host Services Pty, Ltd.	North Cairns	AUD	11.289.360	100,0000%	Host International, Inc.
Host International of Canada, Ltd.	Vancouver	CAD	75.351.237	100,0000%	Host International, Inc.
Horeca Exploitatie Maatschappij Schiphol, B.V.	Haarlemmermeer	EUR	45.400	100,0000%	HMSHost International B.V.
Marriott Airport Concessions Pty, Ltd.	North Cairns	AUD	2.665.020	100,0000%	Host International, Inc.

Denominazione sociale	Sede Legale	Valuta	Capitale sociale	Quota posseduta al 30.06.2018	Soci
HMS Host Services India Private, Ltd.	Balagore	INR	668.441.680	99,0000%	Host International, Inc.
				1,0000%	HMS Host International, Inc.
HMS Host Singapore Private, Ltd.	Singapore	SGD	8.470.896	100,0000%	Host International, Inc.
Host (Malaysia) Sdn.Bhd.	Kuala Lumpur	MYR	2	100,0000%	Host International, Inc.
HMS Host New Zealand Ltd.	Auckland	NZD	1.520.048	100,0000%	Host International, Inc.
HMS Host (Shanghai) Enterprise Management Consulting Co., Ltd. (in liquidazione)	Shanghai	CNY	-	100,0000%	Host International, Inc.
HMS Host International B.V.	Haarlemmermeer	EUR	18.090	100,0000%	Host International, Inc.
HMS Host Hospitality Services Bharath Private, Ltd.	Karnataka	INR	100.000.000	99,0000%	HMS Host Services India Private Ltd
				1,0000%	HMS Host International, Inc.
NAG B.V.	Haarlemmermeer	EUR	100	60,0000%	HMS Host International B.V.
HMS Host Finland Oy	Helsinki	EUR	2.500	100,0000%	HMS Host International B.V.
Host -Chelsea Joint Venture #3	Texas	USD	-	63,8000%	Host International, Inc.
Host Bush Lubbock Airport Joint Venture	Texas	USD	-	90,0000%	Host International, Inc.
Airsides C F&B Joint Venture	Florida	USD	-	70,0000%	Host International, Inc.
HSI Kahului Joint Venture Company	Hawaii	USD	-	90,0000%	Host International, Inc.
Host/Coffee Star Joint Venture	Texas	USD	-	50,0100%	Host International, Inc.
HSI Southwest Florida Airport Joint Venture	Florida	USD	-	78,0000%	Host International, Inc.
HSI Honolulu Joint Venture Company	Hawaii	USD	-	90,0000%	Host International, Inc.
HMS/Blue Ginger Joint Venture	Texas	USD	-	55,0000%	Host International, Inc.
Host/Java Star Joint Venture	Texas	USD	-	50,0100%	Host International, Inc.
Host-Chelsea Joint Venture #1	Texas	USD	-	65,0000%	Host International, Inc.
Host-Tinsley Joint Venture	Florida	USD	-	84,0000%	Host International, Inc.
HSI/Torra Enterprises Joint Venture	Florida	USD	-	75,0000%	Host International, Inc.
Host D&D STL FB, LLC	Missouri	USD	-	75,0000%	Host International, Inc.
Host/LJA Joint Venture	Missouri	USD	-	85,0000%	Host International, Inc.
Seattle Restaurant Associates	Olympia	USD	-	70,0000%	Host International, Inc.
Bay Area Restaurant Group	California	USD	-	49,0000%	Host International, Inc.
HMS Host Coffee Partners Joint Venture	Texas	USD	-	50,0100%	Host International, Inc.
Host/JV Ventures McCarran Joint Venture	Nevada	USD	-	60,0000%	Host International, Inc.
HSI Miami Airport FB Partners Joint Venture	Florida	USD	-	70,0000%	Host International, Inc.
Host DEI Jacksonville Joint Venture	Florida	USD	-	51,0000%	Host International, Inc.
Host/JQRDU Joint Venture	North Carolina	USD	-	75,0000%	Host International, Inc.
Host CTI Denver Airport Joint Venture	Colorado	USD	-	90,0000%	Host International, Inc.
Host -Chelsea Joint Venture #4	Texas	USD	-	63,0000%	Host International, Inc.
Host-CMS SAN F&B, LLC	Delaware	USD	-	100,0000%	Host International, Inc.
Host GRL LIH F&B, LLC	Delaware	USD	-	85,0000%	Host International, Inc.
Host Fox PHX F&B, LLC	Delaware	USD	-	75,0000%	Host International, Inc.
Host FDY ORF F&B, LLC	Delaware	USD	-	90,0000%	Host International, Inc.
LTL ATL JV, LLC	Delaware	USD	-	70,0000%	Host International, Inc.
Host ATL Chefs JV 3, LLC	Delaware	USD	-	95,0000%	Host International, Inc.
Host ATL Chefs JV 5, LLC	Delaware	USD	-	85,0000%	Host International, Inc.
Host LGO PHX F&B, LLC	Delaware	USD	-	80,0000%	Host International, Inc.
Host-Love Field Partners I, LLC	Delaware	USD	-	51,0000%	Host International, Inc.
Host-True Flavors SAT Terminal A FB	Delaware	USD	-	65,0000%	Host International, Inc.
Host Havana LAX F&B, LLC	Delaware	USD	-	90,0000%	Host International, Inc.
Host-CTI DEN F&B II, LLC	Delaware	USD	-	80,0000%	Host International, Inc.
Host Lee JAX FB, LLC	Delaware	USD	-	80,0000%	Host International, Inc.
Host/DFW AF, LLC	Delaware	USD	-	50,0100%	Host International, Inc.
Host Havana LAX TBIT FB, LLC	Delaware	USD	-	70,0000%	Host International, Inc.
Host Houston 8 IAH Terminal B, LLC	Delaware	USD	-	60,0000%	Host International, Inc.
HHL Cole's LAX F&B, LLC	Delaware	USD	-	80,0000%	Host Havana LAX F&B, LLC
Host CMS LAX TBIT F&B, LLC	Delaware	USD	-	100,0000%	Host International, Inc.
Host JQE RDU Prime, LLC	Delaware	USD	-	85,0000%	Host International, Inc.
Host Howell Terminal A F&B, LLC	Delaware	USD	-	65,0000%	Host International, Inc.
Host MCA FLL FB, LLC	Delaware	USD	-	76,0000%	Host International, Inc.
Host MCA SRQ FB, LLC	Delaware	USD	-	90,0000%	Host International, Inc.
HOST ECI ORD FB, LLC	Delaware	USD	-	51,0000%	Host International, Inc.
Host Aranza Howell DFW B&E FB, LLC	Delaware	USD	-	55,0000%	Host International, Inc.
Host MGV IAD FB, LLC	Delaware	USD	-	65,0000%	Host International, Inc.
Host MGV DCA FB, LLC	Delaware	USD	-	70,0000%	Host International, Inc.
Host CTI DEN F&B STA, LLC	Delaware	USD	-	80,0000%	Host International, Inc.
Host MGV DCA KT, LLC	Delaware	USD	-	51,0000%	Host International, Inc.
Host MBA LAX SB, LLC	Delaware	USD	-	70,0000%	Host International, Inc.
Host HB IAH FB I, LLC	Delaware	USD	-	60,0000%	Host International, Inc.
Host BGV IAH FB, LLC	Delaware	USD	-	55,0000%	Host International, Inc.
Host TBL TPA FB, LLC	Delaware	USD	-	71,0000%	Host International, Inc.
Host JQE CVG FB, LLC	Delaware	USD	-	90,0000%	Host International, Inc.
Host MBA CMS LAX, LLC	Delaware	USD	-	60,0000%	Host International, Inc.
Host VDV CMH FB LLC	Delaware	USD	-	85,0000%	Host International, Inc.
HOST OHM GSO FB, LLC	Delaware	USD	-	80,0000%	Host International, Inc.

Denominazione sociale	Sede Legale	Valuta	Capitale sociale	Quota posseduta al 30.06.2018	Soci
Host JQE LIT FB, LLC	Delaware	USD	-	70,0000%	Host International, Inc.
Host JVI PDX FB, LLC	Delaware	USD	-	84,0000%	Host International, Inc.
Host TFC SDF FB, LLC	Delaware	USD	-	60,0000%	Host International, Inc.
Host JQE RDU CONC D, LLC	Delaware	USD	-	70,0000%	Host International, Inc.
Host SMI SFO FB, LLC	Delaware	USD	-	90,0000%	Host International, Inc.
Host Ayala LAS FB, LLC	Delaware	USD	-	55,0000%	Host International, Inc.
Stellar Partners Tampa, LLC	Florida	USD	-	90,0000%	Stellar Partners, Inc.
Host LBL LAX T2 FB, LLC	Delaware	USD	-	80,0000%	Host International, Inc.
Host BGI MHT FB, LLC	Delaware	USD	-	90,0000%	Host International, Inc.
Host SCR SAV FB, LLC	Delaware	USD	-	90,0000%	Host International, Inc.
Host Chen ANC FB LLC	Delaware	USD	-	88,0000%	Host International, Inc.
Host SCR SAN FB, LLC	Delaware	USD	-	75,0000%	Host International, Inc.
Host SCR SNA FB, LLC	Delaware	USD	-	75,0000%	Host International, Inc.
Stellar LAM SAN, LLC	Florida	USD	-	80,0000%	Stellar Partner Inc.
Host DII GRR FB, LLC	Delaware	USD	-	80,0000%	Host International, Inc.
Host Java DFW MGO, LLC	Delaware	USD	-	50,0100%	Host International, Inc.
Host SHI PHL FB LLC	Delaware	USD	-	55,0000%	Host International, Inc.
Host VDV DTW SB, LLC	Delaware	USD	-	75,0000%	Host International, Inc.
MCO Retail Partners, LLC	Delaware	USD	-	80,0000%	Stellar Partners, Inc.
Host VDV DTW 3 SB, LLC	Delaware	USD	-	79,0000%	Host International, Inc.
HMSHost Family Restaurants, Inc.	Maryland	USD	2.000	100,0000%	Host International, Inc.
HMSHost UK, Ltd.	Londra	GBP	217.065	100,0000%	HMSHost International B.V.
HMSHost Sweden A.B.	Stoccolma	SEK	2.500.000	100,0000%	HMSHost International B.V.
HMSHost Ireland Ltd.	Cork	EUR	13.600.000	100,0000%	HMSHost International B.V.
HMSHost Nederland B.V.	Haarlemmermeer	EUR	100	100,0000%	HMSHost International B.V.
HMSHost Huazhuo (Beijing) Catering Management Co., Ltd.	Beijing	CNY	55.000.000	100,0000%	HMSHost International B.V.
HMSHost - UMQE F&B Company AS	Bærum	NOK	90.000	51,0000%	HMSHost International B.V.
PT EMA INTI MITRA (Autogrill Topas Indonesia)	Jakarta	IDR	46.600.000.000	65,0000%	HMSHost International B.V.
SMSI Travel Centres, Inc.	Vancouver	CAD	10.800.100	100,0000%	Host International of Canada, Ltd.
Hms Host Yiycecek Ve Icecek Hizmetleri A.S.	Istanbul	TRL	10.271.734	100,0000%	HMSHost International B.V.
Autogrill VFS F&B Co. Ltd.	Ho Chi Minh City	VND	104.462.000.000	70,0000%	HMSHost International B.V.
Limited Liability Company Autogrill Rus	San Pietroburgo	RUB	10.000	100,0000%	NAG B.V.
PT Autogrill Services Indonesia	Jakarta	IDR	12.104.000.000	99,0000%	HMSHost International B.V.
				1,0000%	HMSHost Nederland B.V.
HMSHost Vietnam Company Limited	Ho Chi Minh City	VND	-	100,0000%	HMSHost International B.V.
HMSHost Family Restaurants, LLC	Delaware	USD	-	100,0000%	HMSHost Family Restaurants, Inc.
HMSHost Motorways L.P.	Winnipeg	CAD	-	99,9999%	SMSI Travel Centres, Inc.
HMSHost Motorways, Inc.	Vancouver	CAD	-	100,0000%	SMSI Travel Centres, Inc.
HMSHost Antalya Yiycecek Ve Icecek Hizmetleri A.S.	Antalya	TRL	2.140.000	51,0000%	Hms Host Yiycecek Ve Icecek Hizmetleri A.S.
HK Travel Centres GP, Inc.	Toronto	CAD	-	51,0000%	HMSHost Motorways, Inc.
HK Travel Centres L.P.	Winnipeg	CAD	-	50,9999%	HMSHost Motorways L.P.
Stellar Retail Group ATL, LLC	Tampa	USD	-	59,0000%	Stellar Partner Inc.
Host CEI KSL MSY, LLC	Delaware	USD	-	63,0000%	Host International, Inc.
Host MCA ATL FB, LLC	Delaware	USD	-	64,0000%	Host International, Inc.
Stellar RSH DFW, LLC	Tampa	USD	-	65,0000%	Stellar Partner Inc.
Stellar Retail Partners DFW, LLC	Tampa	USD	-	65,0000%	Stellar Partner Inc.
Host HTB DEN FB, LLC	Delaware	USD	-	67,0000%	Host International, Inc.
Host DSL DEN FB, LLC	Delaware	USD	-	67,0000%	Host International, Inc.
Host MCL DFW SB, LLC	Delaware	USD	-	65,0000%	Host International, Inc.
Host MCL DFW Bar, LLC	Delaware	USD	-	65,0000%	Host International, Inc.
Host DCG ATL SB, LLC	Delaware	USD	-	59,0000%	Host International, Inc.
Host MCA HLM ATL FB, LLC	Delaware	USD	-	55,0000%	Host International, Inc.
Host TGI DEN GD FB, LLC	Delaware	USD	-	70,0000%	Host International, Inc.
Host TGI DEN STA FB, LLC	Delaware	USD	-	55,0000%	Host International, Inc.
Host D&D STL 3KG FB, LLC	Delaware	USD	-	75,0000%	Host International, Inc.
Host JAVA DFW SBC-GAB, LLC	Delaware	USD	-	50,0100%	Host International, Inc.
Host IBC MCO FB, LLC	Delaware	USD	-	70,0000%	Host International, Inc.
Host BGB S CA MSP, LLC	Delaware	USD	-	80,0000%	Host International, Inc.
HMSHost Maldives Pvt Ltd	Repubblica delle Maldive	MVR	-	99,0000%	HMSHost International B.V.
				1,0000%	HMSHost Nederland B.V.
HMSHost Rus Limited Liability Company	Russia	RUB	-	90,0000%	HMSHost International B.V.
				10,0000%	HMSHost Nederland B.V.
HMS Host (Shanghai) Catering Management Co., Ltd.	Cina	CNY	-	100,0000%	HMSHost International B.V.
Stellar DML GCG MCO, LLC	Delaware	USD	-	70,0000%	Stellar Partner Inc.
Host CEG KSL LGA FB, LLC	Delaware	USD	-	70,0000%	Host International, Inc.
Host TRA BNA STA FB, LLC	Delaware	USD	-	84,0000%	Host International, Inc.
Host TRA BNA FB, LLC	Delaware	USD	-	80,0000%	Host International, Inc.
HSI BFF SEA FB, LLC	Delaware	USD	-	51,0000%	Host Services, Inc.
Stellar PHL, LLC	Delaware	USD	-	65,0000%	Stellar Partner Inc.
Stellar Retail Group PHX, LLC	Delaware	USD	-	55,0000%	Stellar Partner Inc.

<b>Denominazione sociale</b>	<b>Sede Legale</b>	<b>Valuta</b>	<b>Capitale sociale</b>	<b>Quota posseduta al 30.06.2018</b>	<b>Soci</b>
Stellar LAM PHX, LLC	Tampa	USD	-	70,0000%	Stellar Partner Inc.
Host NMG EWR SB, LLC	Delaware	USD	-	80,0000%	Host International, Inc.
Host PHE LDL MCO FB, LLC	Delaware	USD	-	70,0000%	Host International, Inc.
Host AAC SFO FB, LLC	Delaware	USD	-	70,0000%	Host International, Inc.
H5I MCA LBL LAX T6-TBIT, LLC	Delaware	USD	-	75,0000%	Host Services, Inc.
Host LDL MCO FB, LLC	Delaware	USD	-	70,0000%	Host International, Inc.
<b>Società valutate con il metodo del Patrimonio netto:</b>					
<b>Denominazione sociale</b>	<b>Sede Legale</b>	<b>Valuta</b>	<b>Capitale sociale</b>	<b>Quota posseduta al 30.06.2018</b>	<b>Soci</b>
Caresquick N.V.	Bruxelles	EUR	3.300.000	50,000%	Autogrill Belgie N.V.
Autogrill Middle East, LLC	Abu Dhabi	AED	100.000	50,000%	HMS Host International B.V.
Dewina Host Sdn. Bhd.	Kuala Lumpur	MYR	350.000	49,000%	Host International, Inc.
HKSC Opco L.P.	Winnipeg	CAD	-	49,000%	HMS Host Motorways LP
HKSC Developments L.P.	Winnipeg	CAD	-	49,000%	HMS Host Motorways LP
HMS Host and Lite Bite Pte. Ltd.	Bangalore	INR	-	51,000%	HMS Host Services India Private Limited
Arab Host Services LLC	Qatar	QAR	200.000	49,000%	Autogrill Middle East, LLC

## **Attestazione del Consigliere Delegato e del Dirigente Preposto**

### **ATTESTAZIONE del bilancio consolidato semestrale abbreviato ai sensi dell'art. 81-ter del Regolamento CONSOB n. 11971 del 14 maggio 1999 e successive modifiche e integrazioni**

1. I sottoscritti Gianmario Tondato Da Ruos e Alberto De Vecchi, rispettivamente in qualità di Amministratore Delegato e di Dirigente Preposto alla redazione dei documenti contabili societari di Autogrill S.p.A., attestano, tenuto anche conto di quanto previsto dall'art. 154-bis, commi 3 e 4, del decreto legislativo 24 febbraio 1998, n. 58:

- l'adeguatezza in relazione alle caratteristiche dell'impresa e
- l'effettiva applicazione delle procedure amministrative e contabili per la formazione del bilancio consolidato semestrale abbreviato nel corso del primo semestre 2018

2. Al riguardo non sono emersi aspetti di rilievo.

3. Si attesta, inoltre, che:

3.1. il bilancio consolidato semestrale abbreviato:

- a) è redatto in conformità ai principi contabili internazionali applicabili riconosciuti nella Comunità europea ai sensi del regolamento (CE) n. 1606/2002 del Parlamento europeo e del Consiglio, del 19 luglio 2002;
- b) corrisponde alle risultanze dei libri e delle scritture contabili;
- c) è idoneo a fornire una rappresentazione veritiera e corretta della situazione patrimoniale, economica e finanziaria dell'emittente e dell'insieme delle imprese incluse nel consolidamento.

3.2. la Relazione intermedia sulla Gestione comprende un'analisi attendibile dei riferimenti agli eventi importanti che si sono verificati nei primi sei mesi dell'esercizio e alla loro incidenza sul bilancio consolidato semestrale abbreviato, unitamente a una descrizione dei principali rischi e incertezze per i sei mesi restanti dell'esercizio. La Relazione intermedia sulla Gestione comprende, altresì, un'analisi attendibile delle informazioni sulle operazioni rilevanti con parti correlate.

Milano, 27 luglio 2018

Gianmario Tondato Da Ruos

Amministratore Delegato

Alberto De Vecchi

Dirigente Preposto

## Relazione della Società di Revisione

**Deloitte.**

Deloitte & Touche S.p.A.  
Via Tortona, 25  
20144 Milano  
Italia

Tel: +39 02 83322111  
Fax: +39 02 83322112  
www.deloitte.it

### RELAZIONE DI REVISIONE CONTABILE LIMITATA SUL BILANCIO CONSOLIDATO SEMESTRALE ABBREVIATO

**Agli Azionisti di  
Autogrill S.p.A.**

#### Introduzione

Abbiamo svolto la revisione contabile limitata del bilancio consolidato semestrale abbreviato, costituito dai prospetti della situazione patrimoniale-finanziaria, del conto economico, del conto economico complessivo, delle variazioni del patrimonio netto, dal rendiconto finanziario e dalle relative note illustrative di Autogrill S.p.A. e controllate ("Gruppo Autogrill") al 30 giugno 2018. Gli Amministratori sono responsabili per la redazione del bilancio consolidato semestrale abbreviato in conformità al principio contabile internazionale applicabile per l'informativa finanziaria infrannuale (IAS 34) adottato dall'Unione Europea. E' nostra la responsabilità di esprimere una conclusione sul bilancio consolidato semestrale abbreviato sulla base della revisione contabile limitata svolta.

#### Portata della revisione contabile limitata

Il nostro lavoro è stato svolto secondo i criteri per la revisione contabile limitata raccomandati dalla CONSOB con Delibera n. 10867 del 31 luglio 1997. La revisione contabile limitata del bilancio consolidato semestrale abbreviato consiste nell'effettuare colloqui, prevalentemente con il personale della società responsabile degli aspetti finanziari e contabili, analisi di bilancio ed altre procedure di revisione contabile limitata. La portata di una revisione contabile limitata è sostanzialmente inferiore rispetto a quella di una revisione contabile completa svolta in conformità ai principi di revisione internazionali (ISA Italia) e, conseguentemente, non ci consente di avere la sicurezza di essere venuti a conoscenza di tutti i fatti significativi che potrebbero essere identificati con lo svolgimento di una revisione contabile completa. Pertanto, non esprimiamo un giudizio sul bilancio consolidato semestrale abbreviato.

#### Conclusioni

Sulla base della revisione contabile limitata svolta, non sono pervenuti alla nostra attenzione elementi che ci facciano ritenere che il bilancio consolidato semestrale abbreviato del Gruppo Autogrill al 30 giugno 2018, non sia stato redatto, in tutti gli aspetti significativi, in conformità al principio contabile internazionale applicabile per l'informativa finanziaria infrannuale (IAS 34) adottato dall'Unione Europea.

DELOITTE & TOUCHE S.p.A.

  
**Ernesto Lanzillo**  
Socio

Milano, 27 luglio 2018

Ancona Bari Bergamo Bologna Brescia Cagliari Firenze Genova Milano Napoli Padova Parma Roma Torino Treviso Udine Verona

Sede Legale: Via Tortona, 25 - 20144 Milano | Capitale Sociale: Euro 10.328.220,00 i.v.

Codice Fiscale/Registro delle Imprese Milano n. 03049560166 - R.E.A. Milano n. 1720239 | Partita IVA: IT 03049560166

Il nome Deloitte si riferisce a una o più delle seguenti entità: Deloitte Touche Tohmatsu Limited, una società inglese a responsabilità limitata ("DTTL"), le member firm aderenti al suo network e le entità a esse correlate. DTTL e ciascuna delle sue member firm sono entità giuridicamente separate e indipendenti tra loro. DTTL (denominata anche "Deloitte Global") non fornisce servizi ai clienti. Si invita a leggere l'informativa completa relativa alla descrizione della struttura legale di Deloitte Touche Tohmatsu Limited e delle sue member firm all'indirizzo [www.deloitte.com/about](http://www.deloitte.com/about).

© Deloitte & Touche S.p.A.